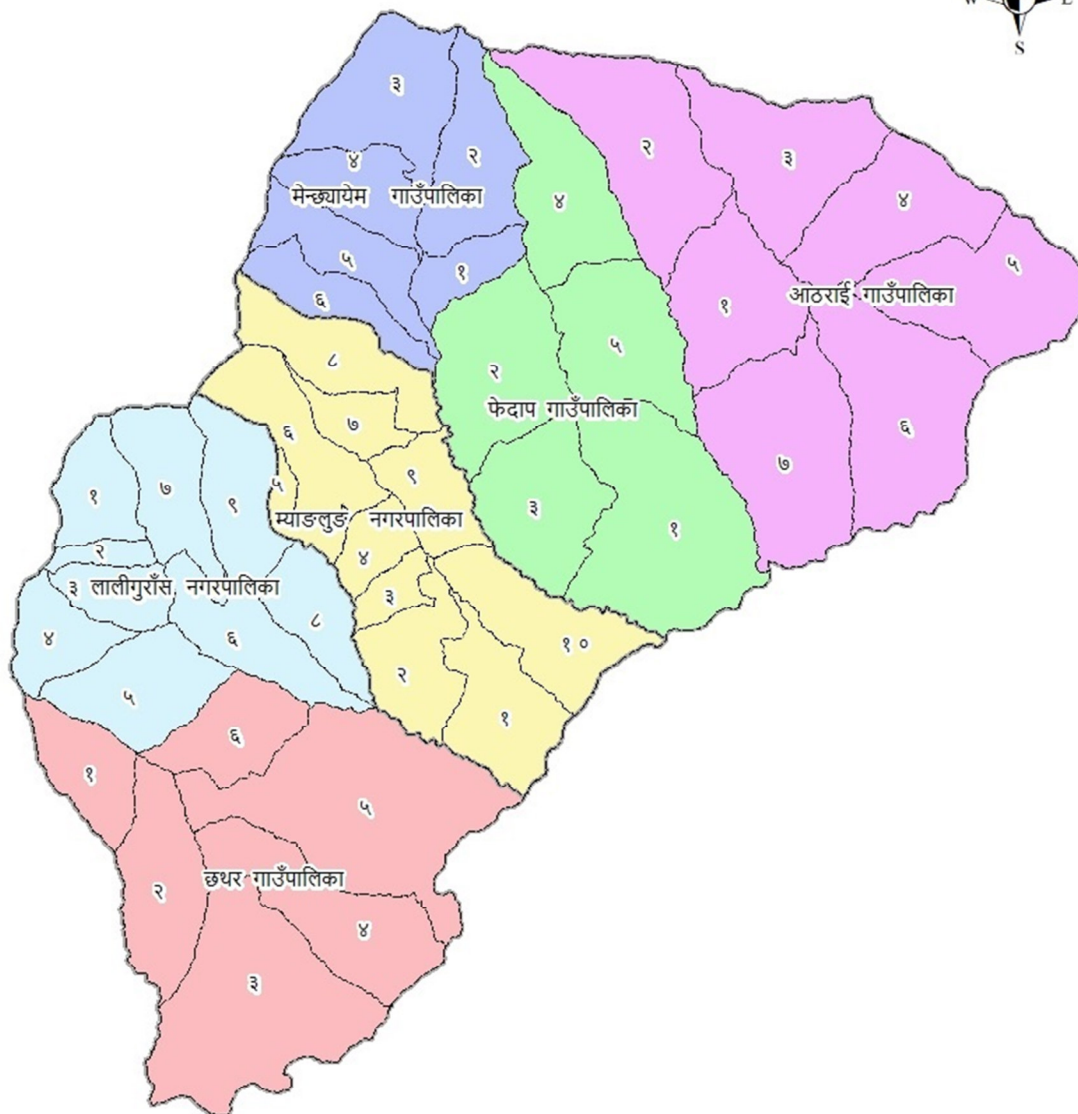


# जिल्ला विपद् पूर्वतयारी तथा प्रतिकार्य योजना

तेह्रथुम

२०८०



प्रकाशक

जिल्ला विपद् व्यवस्थापन समिति

## तेहथुम

### विषयसूची

खण्ड-१ .....	१
पृष्ठभूमि .....	१
१. जिल्लाको बस्तुगत अवस्था .....	१
२. विपद्को अवस्था: .....	६
खण्ड २ .....	९
२.१ विपद् पूर्वतयारी योजना .....	९
२.१.१ अवधारणा .....	९
२.१.२ योजनाको उद्देश्य .....	९
२.१.३ योजनाका विशिष्ट उद्देश्यहरु .....	१०
२.१.४ योजनाको लक्षित समूह .....	१०
२.१.५ योजनाको अपेक्षित नतिजा .....	१०
२.१.६ विपद् पूर्वतयारी योजनाको विशेषता .....	११
२.१.७ विपद् व्यवस्थापनका लागि अवलम्बन गरिने रणनीति, मान्यता .....	११
२.१.८ योजनाको पुनरावलोकन .....	१२
२.१.९ विपद् व्यवस्थापन सम्बन्धी बैधानिक कानुनी तथा नीतिगत व्यवस्थाहरु .....	१२
२.१.१० विपद् पूर्वतयारी कार्य योजना निर्माण गर्नुको उद्देश्य: .....	१३
२.१.११ विपद् पूर्वतयारी योजना अद्यावधिक प्रकृया .....	१३
२.१.१२ विपद् व्यवस्थापन प्रक्रिया .....	१४
२.२ तेहथुम जिल्लामा भएका र हुन सक्ने मुख्य विपद्का घटनाहरु .....	१५
२.२.१ विपद् क्षेत्रको पहिचान .....	१५
२.२.३ विपद्बाट भएको क्षति .....	१५
२.२.४ प्रकोप पहिचान .....	१६
२.२.५ प्रकोपको स्तरीकरण .....	१६
२.२.६ संकटासन्नताको विश्लेषण तथा पहिचान .....	१७
२.२.७ सुरक्षित स्थानहरु .....	१८
२.२.८ आर्थिक श्रोत परिचालन क्षमता .....	१९
खण्ड - ३ .....	२०
३.१ विषयगत जिम्मेवारी र सहयोगी संघसंस्थाहरु .....	२०
३.२ विपद्को क्षेत्रमा कार्य गर्ने समूह <b>Custer</b> र नेतृत्व तथा संयोजन गर्ने निकाय .....	२१
३.३ <b>Custer</b> हरुको जिम्मेवारी बांडफांड .....	२१
३.४ कार्य योजना तर्जुमा तथा कार्यान्वयन .....	२४
खण्ड-४ .....	४५
अनुसूचिहरु .....	४५

## खण्ड-१

### पृष्ठभूमि

वि.सं १९५२ मा सत्र थुम मध्ये मित्लुङ्ग पहाड, झलहरा, बेलहरा र पाँचथर थुम धनकुटामा रही बाँकी आठराई, फेदाप, याङ्गरूप, पाँचथर, ताप्लेजुङ्ग, मेवाखोला, मैयाखोला, तमोरखोला, पाँचखपन, दशमझिया, चैनपुर, सभा उत्तर र संखुवा उत्तर गरी तेहवटा थुमहरूको तिरो उठाउने गरी तेहथुम मालको स्थापना भएको थियो। नेपाल एकीकरण हुनु अघि हालको तेहथुम जिल्लाको भू-भाग पल्लो किराँत राज्य अन्तर्गत पर्दथ्यो। काठमाडौंमा मल्ल राजाहरूको शासनकालको समयमा यस भेगमा 'हाड'को दर्जाबाट लिम्बूहरू राज्य गर्दथे। त्यसताका अरुण नदीको वारिपट्टी चौदण्डी पल्लोकिराँतका १७ थुममा बाहजना हाडहरू राज्य गर्दथे। नेपाल एकीकरण अभियानका क्रममा पल्लोकिराँतका १७ थुमहरू गोरखाली सेनाले आफ्नो अधीनमा लिएपछि इ.स.१७७४ देखि केन्द्रिय नेतृत्वमा प्रशासित हुन थालेको उल्लेख भएको पाइन्छ। २०१८ सालमा नेपाललाई १४ अञ्चल, ७५ जिल्लामा विभाजन गरिएपछि यो जिल्ला एक जिल्लाका रूपमा हालसम्म अस्तित्वमा रहेको छ। तेहवटा थुमहरू मध्ये यस जिल्लामा आठराई, फेदाप, मैयाखोला र साविक धनकुटा जिल्लामा रहेको छथर थुमको पूर्वी भागको क्षेत्र यस जिल्लामा कायम रही तिरो उठाउने माल अड्डा यसै जिल्लामा परेको हुँदा यस जिल्लाको नाम तेहथुम रहन गएको उल्लेख भएको पाइन्छ। अरुण पूर्वको क्षेत्रलाई लिम्बूवान भनिएको कुरा इतिहासमा चर्चा भएको पाइन्छ। यस क्षेत्रमा जम्मा १७ वटा थुमहरू थिए र ती थुमहरू मध्ये लिम्बू राजाहरूले ४ वटा गुमाएर बाँकी रहेका १३ वटा थुमहरूका आधारमा यस जिल्लाको नाम तेहथुम रहन गएको हो भन्ने भनाई पनि छ। नेपाली भाषामा थुमको भन्नाले डाँडा वा ढिस्को भन्ने बुझिन्छ। यस जिल्लामा तीनजुरे पहाडका तीन वटा डाँडाहरूबाट गन्दै जाँदा थलाडाँडासम्म १३ वटा थुमकाहरू भएका कारण यसको नाम तेहथुम रहेको हुन सक्ने विश्वास गरिन्छ।

### १. जिल्लाको बस्तुगत अवस्था

#### क. भौगोलिक अवस्था

- (१) पूर्व-पाँचथर जिल्ला, पश्चिम-धनकुटा, उत्तर- ताप्लेजुङ्ग र संखुवासभा र दक्षिण- धनकुटा र पाँचथर जिल्ला
- (२) उत्तरी अक्षांश : २६°१३" देखि २६°५८"
- (३) पूर्वी देशान्तर : ८७°२५" देखि ८८°४५"
- (४) उचाई : ३२२ मिटर देखि ३०३४ मिटरसम्म
- (५) कुल क्षेत्रफल : ६७९ वर्ग किलोमिटर
- (६) वनक्षेत्र : २५,७०७ हेक्टर
- (७) खेति योग्य जमिन : ३७,२८२ हेक्टर
- (८) आवास क्षेत्र : ५८५ हेक्टर
- (९) चरन क्षेत्र : ४१११ हेक्टर

#### ख. सिमाक्षेत्र र नाकाहरू

- (१) पूर्व:-माझीटार, चुहानडाँडा
- (२) पश्चिम:- चित्रे, टुटेदेउराली
- (३) दक्षिण:-म्याङलुङ
- (४) उत्तर र पश्चिम:-गुफापोखरी, मंगलबारे, चौकीबजार

### ग. खोलानाला:

यस जिल्लामा पर्ने प्रमुख नदीनालाहरूमा तमोर नदी पांचथर र तेहथुमको सिमानामा पर्दछ भने अन्य साना नदीहरूमा कोया खोला, खोरुङ्गा खोला, पिङ्गुवा खोला र लम्बु खोला पर्दछन्। यस क्षेत्रमा भएका मुख्यतः खोला तथा पुलहरूको विवरण निम्नानुसार रहेको छ।

सि.नं.	पुलको नाम (खोलाको नाम सहित)	स्थान	जि.आर.	कैफियत
१.	खोरुङ्गा खोला पुल	म्याङलुङ/फेदाप	५३५०६४	
२.	कोया खोला पुल	फेदाप/आठराई	६१९१०२	
३.	पिङ्गुवा खोला पुल	म्याङलुङ/लालिगुराँस	५१२९७६	
४.	सिमरा खोला पुल	फेदाप	६३९०१६	
५.	रुपा खोला पुल	म्या.न.पा. ७	४७३०६५	

### घ. बन तथा वातावरणको अवस्था:

जिल्लाको कुल वन क्षेत्र २३,८८३ हेक्टर रहेको छ। सामुदायिक वनको क्षेत्रको रूपमा हस्तान्तरित १७१६१.४५ हेक्टर वा कुल वनको ७१.८५ प्रतिशत रहेको छ। स्रव ल्याण्ड २६६१ हेक्टर, घांसे मैदान ३२३२.६४ हेक्टर, कबुलियती वन १२१.६ हेक्टर, निजी वन ९.३४ हेक्टर रहेको पाईन्छ। सरकारी वनको रूपमा रहेको करिव २३९८७ हेक्टर वनलाई सामुदायिक वनको रूपमा हस्तान्तरण गर्न सकिने सम्भावना देखिन्छ। यस जिल्लामा ३३० वटा सामुदायिक वन, १२ वटै निजी वन र ६३ वटा कबुलियती वन समुह छन् भने धार्मिक वन नभएको पाईन्छ।

### ड. हावापानी:

जिल्लाको भू-धरातलीय स्वरूपमा विविधता भएको कारणले उचाई अनुसार हावापानीमा विविधता रहेको पाइन्छ। यस जिल्लाको भू-धरातलीय स्थिति समुद्र सतहबाट ३२२ मीटरदेखि ३०३४ मीटरसम्मको उचाईमा रहेको पाइन्छ। जिल्लाको सबैभन्दा अग्लो स्थान लालिगुराँस नगरपालिकाको सुडनाम र सोल्मा क्षेत्रमा रहेको तिनजुरे डाँडालाई मानिन्छ। सबैभन्दा होचो ठाउँ छथर गाउँपालिकाको वडा नं. ३ स्थित पञ्चकन्या क्षेत्रलाई मानिन्छ। यस जिल्लाको अधिकांश भू-भागको भिरालोपना करिव २०० मिटर देखि ३०० मिटरसम्म रहेको छ। सो भन्दा बढी भिरालोपन भएको जमीनले जिल्लाको करीब एक तिहाई क्षेत्रफल ओगटेको अनुमान छ। यस जिल्लामा मनसुनी हावापानीको प्रभाव अधिकतम रूपमा परेको पाईन्छ। दक्षिण-पूर्वी मनसुनी वायुको कारणले यस जिल्लामा साधारणतः जेठदेखि असोज महिनासम्म पानी पर्दछ। समय-समयमा पश्चिमी वायुका कारण समेत भारी वर्षा हुने गरेको छ। पश्चिमी भेगबाट बहने जलवाष्पपूर्ण हावाले हिउँदका दिनहरूमा समेत कहिलेकाँही वर्षा गराउँछ। यस जिल्लामा समष्टिगत रूपमा उपोष्ण प्रदेशीय र समशीतोष्ण प्रदेशीय हावापानी पाइन्छ। जिल्लाका तीनजुरेमिल्के क्षेत्रमा सधैं चिसो हावापानी पाइन्छ भने तमोरका तटीय क्षेत्रमा गर्मी याममा अत्यन्त गर्मी हुन्छ।

### च. जनसंख्या:

राष्ट्रिय जनगणना, २०७८ अनुसार तेहथुम जिल्लाको जनसंख्या ८८७३१ जना रहेको छ जस मध्ये पुरुष ४९.१२ प्रतिशत (४३५८१ जना) र महिला ५०.८८ प्रतिशत (४५१५० जना) रहेका छन्। राष्ट्रिय जनगणना, २०७८ अनुसार लैंगिक अनुपात (Sex Ratio) अर्थात् प्रति १०० महिलामा पुरुषको संख्या ९६.५२ रहेको छ। अघिल्लो जनगणना, २०६८ सालमा यस जिल्लाको कुल जनसंख्या १०१५७७ र लैंगिक अनुपात ८६.६० थियो। राष्ट्रिय जनगणना २०६८ मा जनसंख्या बृद्धिदर -१.०७ प्रतिशत थियो भने जनगणना,

२०७८ मा आएर वार्षिक जनसंख्या वृद्धिदर -१.३० प्रतिशतमा झरेको पाइएको छ। जब कि समग्र नेपालको जनसंख्या वृद्धिदर ०.९२ प्रतिशत रहेको छ जुन २०६८सालमा १.३५ प्रतिशत रहेकोथियो। जनघनत्व (प्रति वर्ग किलोमिटरमा रहेको जनसंख्या) १३१ जना प्रति वर्गकिलोमिटर रहेको छ जुन अघिल्लो राष्ट्रिय जनगणना, २०६८ मा १८० जना रहेको थियो। यस जिल्लाको कुलजनसंख्या मध्ये ६१.५९ प्रतिशत १५ देखि ५९ वर्ष उमेर समूहका, २५.६१ प्रतिशत १४ वर्ष वा सो भन्दा कम उमेरकार १२.८० प्रतिशत ६० वर्ष वा सो भन्दा माथिल्लो उमेर समूहका रहेका छन्। राष्ट्रिय जनगणना, २०७८ अनुसार तेहथुम जिल्लामा २१८५७ घरपरिवार रहेका छन्। यस जिल्लामा प्रति परिवार औषत ४.०६ जना सदस्य रहेको देखिन्छ। राष्ट्रिय जनगणना, २०७८ बमोजिम यसजिल्लाको कुल जनसंख्या मध्ये २.८७ प्रतिशत (२५४५ जना) अपाङ्गता भएका जनसंख्या छन्। उक्त जनगणना अनुसार यस जिल्लाबाट जम्मा ४६८० परिवारका ५७७२ जना (५२२१ पुरुष र ५५१ महिला) विदेश गएका देखिन्छन्।

#### छ. स्वास्थ्य स्थिति:

यस जिल्लामा एक जिल्ला अस्पताल, दुई प्रा.स्वा.के., २९ (उनान्तीस) स्वास्थ्य चौकी र ६८ (अठसठ्ठी) गाँउ घर क्लिनिक, खोप केन्द्र १२० रहेका छन्। जिल्ला अस्पतालमा ४ जना डाक्टर कार्यरत रहेका छन्। साथै निजि डेन्टल अस्पतालदुई वटा रहेका छन्। जिल्लाका दुर्गम ईलाकाहरूमा अझैपनि सहज स्वास्थ्य सेवा पुग्न सकेको छैन। जसको कारण गुणस्तरीय स्वास्थ्य सेवाको लागि यस जिल्लाका वासिन्दाहरू सुबिधा सम्पन्न शहरहरू धरान,ईटहरी, बिराटनगरमा अवस्थित अस्पतालहरूमा जानु पर्ने बाध्यता रही आएको छ।

#### ज. धार्मिक स्थिति:

यस जिल्लामा धर्मको आधारमा हिन्दु ५०.९५ प्रतिशत, किरात ३३.२० प्रतिशत, बौद्ध १३.५१ प्रतिशत र केही मात्रामा ईस्लाम, जैन र क्रिश्चियन धर्मावलम्बीहरू समेत रहेको पाईन्छ। यस जिल्लामा बौद्ध धर्मावलम्बीहरूको गुम्बा-११ र क्रिश्चियन धर्मावलम्बीहरूको चर्च-२५, हुनुको साथै अन्य धार्मिक तथा पर्यटकीय स्थलहरू रहेका छन्। अन्य मुख्य धार्मिक स्थलहरू निम्नानुसाररहेका छन्।

- (१)पाथीभरा देवी मन्दिर, म्याङलुङ्ग, वसन्तपुर र जिरीखिम्ती।
- (२)सिंहवाहिनी (म्याङलुङ्ग देवी) मन्दिर,म्याङलुङ्ग।
- (३)शिवालय मन्दिर, संक्रान्ती र जिरीखिम्ती।
- (४)सिमिनाक्षी मन्दिर, जिरीखिम्ती।

#### झ. सामाजिक तथा साँस्कृतिकस्थिति:

कोशी प्रदेशको सबैभन्दा सानो जिल्लाको रूपमा अवस्थित यस जिल्लामा धार्मिक सामाजिक तथा साँस्कृतिक विविधता भएपनि धार्मिक, सामाजिक सहिष्णुता कायम रहेको हुँदा उक्त विविधताले हरेक कार्यमा सकारात्मकता प्रदान गरेको छ। यस जिल्लामा लिम्बु,क्षेत्री तथा बाहुन जातिहरूको मुख्य बसोबास रहेको भएता पनि नेवार, तामाङ, राई,भुजेल, जोगी, माझी, सार्की, कामी,दमाई आदि जातजातिहरूको समेत बसोबास रहेको छ। धार्मिक हिसाबले हिन्दु,किराँत,बौद्ध तथा ईसाई धर्मावलम्बीहरूको बसोबास रहेको छ। धान नाच यस जिल्लामा लिम्बु समुदायद्वारा नाचिने एक प्रमुख र परम्परागत नृत्य हो। पञ्चेबाजा, नौमति बाजा, च्याब्रुङ जस्ता बाजागाजाहरू जन्म, विवाह तथा मृत्यु संस्कारमा प्रयोग गर्ने गरिन्छ। साथै लिम्बु समुदायमा विवाह तथा मृत्यु संस्कारमा बन्दुक पड्काउने प्रचलन समेत रहेको छ।

#### ञ. आर्थिक स्थिति:

कृषि पेशा आमदानीको मुख्य स्रोत भएको तेहथुम जिल्लामा कूल आमदानीमा कृषि क्षेत्रको योगदान सबैभन्दा बढीरहेको छ भने वैदेशिक रोजगारी, ब्यापार तथा सेवाक्षेत्रले पनि यस जिल्लाको अर्थतन्त्रको ठुलो

हिस्सा ओगटेको छ। कृषि व्यावसायमा अन्नबालीहरू (धान, मकै, गहुँ, कोदो आदि) प्रमुख रहेका छन् भने नगदेबाली अन्तर्गत अलैंची, अदुवा, अम्लिसो जस्ता बालीहरू प्रमुख रहेका छन्। थोरै मात्रामा भएपनि दलहन र तेलहन बालीहरू समेत लगाईने गरेको छ। पछिल्लो समयमा संघीय सरकार, प्रदेश सरकार र स्थानीय तहको अनुदान, समन्वय तथा सहजीकरणमा आधुनिक पशुपालन व्यावसाय, तरकारी तथा फलफूल खेती बिस्तार भएको छ। जिल्लामा निर्माणाधिन सडक संजालका कारण बजारको समस्या बिस्तारै समाधान हुँदै गएको छ।

#### ट. यातायात:

यस जिल्लामा रहेका साविकको सडक यातायातमा कालोपत्रे सडक ५९ कि.मि. र कच्ची (धुले) सडक ४३१.३७ कि.मि.गरी जम्मा ४९०.३७ कि.मि. सडक विस्तार भएको देखिन्छ। उक्त सडकहरूले जिल्लाको अधिकांश पालिकाहरू समेटेको छ। हाल पुष्पलाल (मध्यपहाडी सडक योजना) निर्माणाधिन अवस्थामा रहेको छ। पुष्पलाल(मध्यपहाडी लोकमार्ग)बसन्तपुर म्याडलुङ्गखण्डबाट मध्यम तथा लामो दूरीका यातायात सञ्चालन हुन्छन् भने आठराई सक्रान्तिबजारबाट विर्तामोड, दमक, धरान, विराटनगरसम्म जीप सञ्चालन भैराखेका छन्।

#### ठ. कृषि:

यस जिल्लाको मुख्य आर्थिक श्रोतको रूपमा कृषि र पशुपालन रहेको छ। यस जिल्लाबाट निर्यात हुने उत्पादनहरूमा अलैंची, चिराईतो, मजिटो, लोक्ता, खोटो आदि पर्दछन्। ढाका उद्योग तथा वैदेशिक रोजगारबाट आउने रेमिटेन्स यस जिल्लाको अर्को मुख्य आयश्रोत हो।

#### ड. संचार

(१) Line Communication को जम्मा वितरण गरिएको संख्या जिल्ला स्थित दुर सञ्चार कार्यालयबाट प्राप्त जानकारी अनुसार यस जिल्ला भरी करिब १००० Line Communication वितरण गरिएको। जसमा अधिकांश प्रयोगकर्ताहरू स्थानिय बासि भएतापनि सरकारी कार्यालय, गैर सरकारी संस्थाहरूको प्रयोगकर्ता समेत उल्लेखनिय रूपमा रहेको।

(२) मोबाईल अपरेटरहरूको प्रयोग गर्ने जनशक्तिजिल्लास्थित दुरसञ्चार कार्यालयबाट प्राप्त जानकारी अनुसार एकिन रूपमा मोबाईल फोन प्रयोगकर्ताहरूको आधिकारीक तथ्याङ्क प्राप्त हुन नसकेको हुंदा सो सम्बन्धी तथ्याङ्क अध्यावधिक गर्ने कार्य भईरहेको।

(३) मोबाईल अपरेटरहरूको Tower र Coverage को अवस्थायस जिल्लाको सबै स्थानहरूमा मोबाईल Tower को Coverage एरिया रहेकोले जिल्लाप्राय सबै स्थानहरूमा मोबाईलबाट सम्पर्क गर्न सकिन्छ।

#### (४) Coverage र उपलब्ध Station तथा TV कार्यक्रमबाट जनतासम्म समाचार संप्रेषण गर्न सक्ने अवस्था:

यस जिल्लाको लालिगुराँस नपा १ तिनजुरेमा नेपाल टेलिभिजनको टावर अवस्थित रहेको र जिल्लाका सबै स्थानहरूमा बिजुली बत्तीको पहुँच हुनुको साथै पालिकाहरूमा उल्लेखनीय रूपमा डिसहोम, केवुल नेटवर्कको प्रयोगकर्ताहरूभएकोले TV Coverage तथा TV कार्यक्रमबाट जनतासम्म समाचार संप्रेषण गर्न सक्ने अवस्था राम्रो रहेको देखिन्छ। जनतासम्म समाचार संप्रेषण गर्न सक्ने अवस्थालाई मध्य नजर गर्दा यस जिल्लामा ५-रेडियो/एफ.एम. स्टेशनहरू (रेडियो मेन्ड्ययायेम, रेडियो तेहथुम, रेडियो तिनजुरे, रेडियो छथर र रेडियो आठराई), हुलाक कार्यालय ३३ (जिल्ला हुलाक, ईलाका हुलाक) साथै स्थानिय पत्रिका तेहथुम टुडे, तेहथुम साप्ताहिक, नव बिहानी साप्ताहिक पनि रहेका छन्।

#### ढ. प्रशासनिक विभाजन:

कोशी प्रदेश अन्तर्गत पर्ने यस जिल्लाको सदरमुकाम म्याडलुङ्गमा रहेको छ। जिल्लाको पुर्नसंरचना अनुसार प्रतिनिधि सभा निर्वाचन क्षेत्र १, प्रदेशसभा निर्वाचन क्षेत्र २, नगरपालिका २ (म्याडलुङ्गर लालीगुराँस)

तथा गाउँपालिका-४ (फेदाप, मेन्छ्यायेम, छथर र आठराई) रहेका छन्। संघीय सरकारअन्तर्गत-१७ प्रादेशिक सरकारअन्तर्गत-८ र स्थानीय तह अन्तर्गत-६कार्यलयहरु रहेका छन्।

**ण. जिल्लामा शान्ति सुरक्षाको विद्यमान अवस्था  
सुरक्षा फौजको तैनाथी:**

शान्ति सुरक्षा तथा अमनचयनको वातावरण बनाई राख्न तथा अपराध नियन्त्रणका लागि नेपाल प्रहरीले दैनिक सुरक्षा गस्ती तथा घटित अपराध अनुसन्धान गर्दै आईरहेको। सशस्त्र प्रहरी बलले राजमार्ग,विपद् व्यवस्थापन, महत्वपूर्ण स्थानमा सुरक्षा तथा विभिन्न सुरक्षात्मक कार्य गर्दै आएको छ। राष्ट्रिय अनुसन्धानबाट दैनिकसूचना संकलन गरी अन्य सुरक्षा निकायहरूसँग समेत समन्वय राखि खबर आदान प्रदान गर्दै आईरहेको छ। साथै नेपाली सेनाबाट नियमित LRP/MRP/SRP बाट जिम्मेवारी क्षेत्रमा एरिया डोमिनेशन पट्रोल संचालन गरी सुरक्षा व्यवस्थापन गर्न थप सहयोग पुऱ्याएको छ।

**तेह्रथुम जिल्लामा तैनाथ रहेका सुरक्षा फौजको विवरण निम्नानुसार रहेको**

क्र.स.	स्थानीय तह	स्थान	सुरक्षा निकाय			
			नेपाली सेना	नेपाल प्रहरी	सशस्त्र प्रहरी	रा.अ.
१.	म्याङ्लुङ्ग नगरपालिका	म्याङ्लुङ्ग	२१८	१३९	१	३
		जिरिखिम्ती	-	९	७२	-
२.	लालिगुरास नगरपालिका	बसन्तपुर	-	३६	-	१
		जिल्ला ट्राफिक	-	४	-	-
		लसुने	-	९	-	-
		चित्रे	-	९	-	-
३.	आठराई गाउँपालिका	सक्रान्ती	-	३३	२०	-
		छातेदुङ्गा	-	६	-	-
		चुहानडाँडा	-	८	-	-
४.	फेदाप गाउँपालिका	पोक्लावाड	-	७	-	१
		ओयाक्जुड	-	८	-	-
		सम्दु	-	७	-	-
५.	छथर गाउँपालिका	शुक्रवारे	-	१०	-	१
		ओखे	-	७	-	-
		शानिष्चरे	-	५	-	-
६.	मेन्छ्यायेम गाउँपालिका	मोराहाड	-	८	-	-
जम्मा			२१८	३०५	९३	६

## २. विपद्को अवस्था:

### अ. जिल्लाका मुख्य मुख्य विपद्हरू:

(क) **आगलागी/ डढेलो(Fire):** यस जिल्लाका प्रायः घरहरू कच्ची, खर वा फुसको घर छाना हुनु, घना वस्ती हुनु आदि कारणले खास गरि फागुन/चैत्र वैशाखमा वढी र अन्य महिना छिटफुट रुपमा आगलागीका घटनाहरू हुने गर्दछन्। यसबाट हरेक वर्ष धनजनको क्षति हुनु र जीवन अस्तव्यस्त हुनुको साथै कहिलेकाँही मानवीय क्षति पनि हुने गरेको अवस्था छ। २०५४ सालमा थोकलुङमा भएको आगलागीबाट एकै पटक १९ घरपरिवार, २०५९ मा म्याङलुङ बजारमा भएको आगलागीबाट ८५ घरका २११ परिवार र पुनः २०७० सालमा म्याङलुङ बजार र २०७३ पुष १ गते संक्रान्तिबजारमा भएको आगलागीबाट २९ घर क्षति हुनका साथै धेरै धनमालको नष्ट भएको थियो। त्यसै गरी यस जिल्लाका सबै स्थानीय तहका विभिन्न स्थानहरू आगलागीको उच्च जोखिममा रहेका छन्।

(ख) **वाढी पहिरो (Flood & Land slide ) :** वर्षादको समयमा अतिवृष्टिका कारण नदी र नालाहरूमा सावीकको भन्दा वढी मात्रामा पानी परी वहाव तिर रुपमा आउनाले वाढी पहिरो आउँछ। यस जिल्लाको विशेष गरी उत्तरी क्षेत्रमा भिरालो जग्गामा भू क्षय भइ पहिरो जान थाल्छ। वाढी पहिरोबाट समय समयमा विभिन्न गाउँपालिकाहरू प्रभावित हुने गरेकाछन्। विगतका १० वर्षलाई हेर्दा बसन्तपुर,फूलेक, इसिबु, ओयाकजुड, श्रीजुड, जिरिखिम्ती, खाम्लालुङ क्षेत्रहरू वढी प्रभावित भएको देखिएकोछ।

(ग) **भुकम्प ( Earthquake ):**पृथ्वी भित्र भइरहने हलचलले गर्दा पृथ्वी वाहिर कुनै भागमा जमीनको सतह हलचल हुँदा अनुभव गरिने धक्का भुकम्प हो। नेपाल भूकम्पको जोखिमको दृष्टिकोणले ११ औँ स्थानमा रहेको छ। यस जिल्लामा विगतको इतिहास हेर्दा वि१९९०सं ., २०४५, २०६८ सालको भुकम्पमा यस जिल्लामा निकै नै जनधनको क्षति भएको पाइन्छ। २०७२ सालको भूकम्पबाट यस जिल्लामा १ जनाको मृत्यु हुनुका साथै २०० भन्दा वढी घर पूर्ण रुपमा क्षति भएका छन्।

(घ) **जंगली जनावर बाँदर आतंक:** जिल्लाका छथर गापाका वडा नं १ आडदिम २ हमरजुड ३ पञ्चकन्या र ४ फाक्चामारा ला न पा ६ र ७ सुडनाम र म्या न पा ३ ४ पिप्ले र ९ साब्लामा बाँदरबाट बालीनाली नष्ट गरी क्षति गर्ने गरेको पाइएको छ।

(ङ) **चट्याङ्ग:** वर्षा यामको समयमा चट्याङ्गबाट पनि जनधनको क्षति हुने गरेको पाइन्छ।

(च) **सुख्खा खडेरी:** वर्तमान अवस्थामा जलवायू परिवर्तनको कारण विभिन्न समस्याहरू उत्पन्न हुने अवस्थाहरू आएका छन्। प्राविधिकको सल्लाह विना डोजर स्काभेटर प्रयोग गरी सडक विस्तार गर्दा पानीको मुहान सुक्दै जाने,जंगलको विनास तथा लामो खडेरीका कारण पानीका मुहान सुक्ने र खानेपानीको अभाव हुने समस्या बढ्दै गइरहेकोछ। यसका साथै विभिन्न खाद्य बालिनालीहरू समयमा वर्षा नभएका कारण विनाश भइ खाद्यान्न बाली तथा नगदे बालीमा असर पुगेको छ। फलस्वरुप बसाईसराईको क्रम समेत बढ्दै गइरहेको छ।

आ. विगतका वर्षहरूमा विपद्बाट भएको जनघनको क्षतिको विवरण  
आगलागीबाट भएको क्षतिको विवरण

आ.व.	घटना संख्या	घर		मानिस		चौपाया		क्षतिको अमुरु	अन्य	कै
		पक्की	कच्ची	मृत्यु	घाइते	मृत्यु	घाइते			
०७५/०७६	२३	२९	०	३	१	०	१	२५४८५२२००	जंगल ५	
०७६/०७७	३०	३०	०	१	०	५	५	८७०८५५०	७ वटा जंगलमा	
०७७/०७८	४४	५४	२	२	१	१८	२	४१०११६००	१७ वटा सामुदायिक वन /जंगल	कुखुरा ११५ वटा मृत्यु
०७८/०७९	२९	११		०	१	१५	५	१८३७४२५०	बैंक १ वटा	
२०७९/८०	४५	५८		२	७	१८	५	५७२९६०६३	घर-गोठ ,५८ - र व न ३० २१	
जम्मा	१९६	२०७	२	८	१०	२२३	१८	३८,९६,९६,४७९		जम्मा ६६४

हावाहुरीबाट भएको क्षतिको विवरण

आ.व.	घटना संख्या	घर		मानिस		चौपाय		क्षतिको अमुरु	अन्य	कै.
		कच्ची	पक्की	मृत्यु	घाइते	मृत्यु	घाइते			
०७५/०७६	१	१	०	०	०	०	०	५००००		
०७६/०७७	१	१	०	०	०	०	०	२५०००		
०७७/०७८	१४	६	१	०	०	०	०	१०१३५००		
०७८/०७९	०	०	०	०	०	०	०	०		
०७९/०८०	०	०	०	०	०	०	०	०		
जम्मा	१७	९	१	०	०	०	०	११९३५००		जम्मा- २७

चट्याडबाट भएको क्षतिको विवरण

आ.व.	घटना संख्या	घर		मानिस		चौपाय		क्षतिको अमुरु	अन्य	कै.
		कच्ची	पक्की	मृत्यु	घाइते	मृत्यु	घाइते			
०७५/०७६	४	२	०	०	१	१	०	८६००००		
०७६/०७७	०	०	०	०	०	०	०	०		
०७७/०७८	१०	६	०	३	७	१	१	३१५०००		
०७८/०७९	२	१	०	१	६	०	०	१,५०,०००		
०७९/०८०	३	०	०	०	०	२	०	१,९०,०००		
जम्मा	२४	१०	०	५	१७	५	१	१८,१५,०००		जम्मा ६२

बाढी पहिरोबाट भएको क्षतिको विवरण

आ.व.	घटना संख्या	घर		मानिस		चौपाय		क्षतिको अमुर	अन्य	कै.
		कच्ची	पक्की	मृत्यु	घाइते	मृत्यु	घाइते			
०७५/०७६	४०	१२	०	०	०	७	०	४५४४८३०		
०७६/०७७	१८	१३	०	०	०	०	०	२३४,६०,०००		
०७७/०७८	२९	२६	०	१	६	१	०	६३११५००		
०७८/०७९	४५	९	०	१	०	४	२	२३,५१,०००।-		
०७९/०८०	११	५	०	१	१	०	०	३९,६५,०००।-		
जम्मा	१६६	८८	०	४	७	१२	२	३,३८,३८,३३०।-		जम्मा २७९

## २.१ विपद् पुर्वतयारी योजना

### २.१.१ अवधारणा

दिनानुदिन बढ्दै गएको विपद्का घटनामा वृद्धि, जिल्ला तथा स्थानीयस्तरमा यथासमयमै प्रभावकारी उद्धार तथा राहत सेवाको कमीको कारणहरेक वर्ष ठुलो मात्रामा जनधनको क्षति हुने गर्दछ। फलस्वरूप धेरै मानिसहरु कष्टकर जीवन बिताउन र अकालमा ज्यान गुमाउन बाध्य भईरहेको अवस्था देशमा विद्यमान छ। यस्तो परिस्थितिमा जिल्ला तथा समुदायस्तरबाट नै उद्धार तथा राहत सेवा उपलब्ध गराउन र केही हदसम्म पुर्वतयारी तथा जोखिम न्युनीकरणका काम गर्न तत्परता देखाई सानातिना काम हुन सकेको खण्डमा जनधनमा हुने क्षतिको मात्रालाई घटाउन सकिन्छ। यद्यपि स-साना विपद्का घटनाहरु घटीरहँदा व्यक्तिगत रुपमा भए पनि गाँउ/समुदाय, छरछिमेकीबाट स्वतस्फुर्त रुपमा एकले अर्कोलाई सहयोग गर्ने प्रचलन पनि छ। व्यवस्थित रुपमा सहयोग गर्ने वैधानिक निकायको रुपमा जिल्लास्तरमा जिल्ला प्रशासन कार्यालय, सुरक्षानिकायहरु र नेपाल रेडक्रस सोसाइटी तथा नयां संरचना अनुसार स्थानियस्तरमा नगरपालिका तथा गाउँपालिका भए तापनि योजनावद्ध नीति नियमको अभावको कारणखासै चलायमान हुन सकेको देखिँदैन। हालको संघिय राज्य नीति अनुसार स्रोत साधनहरुको पर्याप्तता तथा परिचालन गर्ने गराउने सहजता स्थानीय स्तरमा रहेको हुँदा प्रत्येक गाँउपालिका तथा नगरपालिकाले आ-आफ्नो निकायमा स्थानीय विपद् पुर्वतयारी तथा प्रतिकार्य योजना निर्माण गरी कार्यान्वयनमा ल्याउनु अनिवार्यता रहेको छ। सम्भावित विपद्को समस्यालाई सामना गर्न जिल्ला तथा समुदायस्तरमै नीतिगत संरचना तयार गरी विभिन्न गतिविधिहरु सञ्चालन गर्न सके विपद् पुर्वतयारीका कार्य थालनी हुन सक्ने र क्षतिमा कमी आउनेछ।

यस तथ्यलाई मध्यनजर गरी विपद्बाट हुने मानवीय पीडा र क्षतिको मात्रालाई कम गर्न सकियोस् भनी जिल्ला तथा हरेक स्थानीयस्तरमा विपद् पुर्वतयारीका लागि विपद्का दृष्टिले संकटासन्नता, जोखिम एवं क्षमताको पहिचान गर्नुपर्दछ। साथसाथै उत्पन्न हुन सक्ने सम्भावित विपद्को असरलाई कम गर्न स्थानिय स्रोत र साधनको अधिकतम परिचालन गरी विपद् पुर्वतयारी तथा प्रतिकार्य योजनाको निर्माण गर्नु जरुरी भएको छ। राष्ट्रियस्तरमा विपद्को सामना गर्ने क्षमताको विकास भएको भए तापनि त्यसले जिल्ला तथा समुदायको समस्यालाई प्रत्यक्ष रुपमा सम्बोधन गर्न सक्ने सम्भावना नभएकोले स्थानिय तहमा विपद्को सामना गर्ने क्षमताको विकास गरी राष्ट्रिय क्षमतामा समेत सकरात्मक सहयोग मिल्ने यथार्थलाई स्वीकार गरिएको छ।

विपद् व्यवस्थापनका विभिन्न चरणमा गरिने कामहरुमध्ये विपद् पुर्वतयारी तथा प्रतिकार्य योजना निर्माण प्रमुख अंगको रुपमा रहेको छ। विपद्पुर्व, विपद् परिरहेको अवस्था र विपद् परिसकेपछिका तीनवटै पक्षलाई यसले समेट्ने प्रयास गरिएको छ।

### २.१.२ योजनाको उद्देश्य

तेहथुम जिल्ला बहुप्रकोपीय जोखिम एवं संवेदनशिल जिल्ला हो। मुख्यतः आगलागी, पहिरो, बाढी, भुकम्प, वन्यजन्तु आक्रमण, हावाहुरी लगायत यस जिल्लाका विपद् जोखिमहरु रहेका छन्। तसर्थ, विपद्का दृष्टिले संकटासन्न क्षेत्रको पहिचान गरी सो क्षेत्रमा पहिचान भएका प्रकोपहरुको न्युनीकरण, तथा रोकथाम गरी सम्भावित प्रकोपको सामना गर्नका लागि स्थानीयस्तरका विभिन्न निकायसंग समन्वय र सहकार्य गरी प्रतिकार्य क्षमता अभिवृद्धि गर्दै पुर्वतयारी (Preparedness)प्रतिकार्य(Response)तथा पुनर्लाभ(Recovery)का क्रियाकलापहरु प्रभावकारी एवं समन्वयात्मक रुपमा सञ्चालन गर्न यस योजनाको उद्देश्य रहेको छ।

### २.१.३ योजनाका विशिष्ट उद्देश्यहरू

- विपद्को दृष्टिले संकटासन्न क्षेत्रको पहिचान गरी सो क्षेत्रमा न्युनीकरण तथा रोकथामका कार्य गर्दै जाने,
- विपद् प्रभावित व्यक्ति, परिवार र समुदायलाई तत्काल उद्धार गरी मानवीय सेवा प्रदान गर्न आवश्यक सामग्रीहरूको व्यवस्था गर्ने,
- विपद् पछिको अवस्थामा कार्य गर्नको लागि आवश्यक पर्ने दक्ष जनशक्तिको व्यवस्थापन गरी अध्यावधिक गर्दै जाने र स्थानीयस्तरमा उपलब्ध हुन सक्ने साधन श्रोतको अधिकतम उपयोग गर्न ती सामग्रीहरूको पहिचान, संकलन र भण्डारण गर्ने व्यवस्था मिलाउने।
- विपद्का क्षेत्रमा काम गर्ने सरोकारवाला निकाय तथा संघसंस्थाहरूको सुची तयार गरी समन्वय गर्ने व्यवस्था मिलाउने।
- जिल्ला अपतकालिन कार्यसञ्चालन केन्द्रलाई स्रोत साधन सम्पन्न र प्रविधियुक्त बनाई सञ्चालन गर्ने।

### २.१.४ योजनाको लक्षित समूह

यस विपद् पूर्वतयारी योजनाले तेहथुम जिल्लाका ४ गाउँपालिका, २ नगरपालिका अन्तर्गतका जोखिम समुदायहरू, जिल्ला भित्र विपद् व्यवस्थापन र विकास निर्माणका कार्य गर्ने सरकारी कार्यालय, आयोजनाहरू,स्थानीय गैरसरकारी संस्था, दातृ निकाय र नीजि क्षेत्रलाई समेत लक्षित समुहभित्र राखेको छ।

### २.१.५ योजनाको अपेक्षित नतिजा

यस योजना ले प्राप्त गर्न खोजेको परिणामहरू मुख्यतया निम्न रहेका छन्:-

- विपद् जोखिम र संकटासन्नताको अवस्थाको आधारमा जोखिम विश्लेषण हुनेछ।
- विपद् जोखिम न्युनीकरणका लागि स्थानीय समुदायहरू सचेत हुनेछन्।
- विपद् जोखिम न्युनीकरण तथा व्यवस्थापन का लागि सरोकार वाला निकाय तथा संघसंस्थाहरूसँग प्रभावकारी सहयोग, समन्वय र सहकार्य हुनेछ।
- विपद्को समयमा स्थानीय तह तथा जिल्ला विपद् व्यवस्थापन समिति, स्थानीय विपद् व्यवस्थापन समितिको समन्वय र सहकार्यमा विपद् पूर्व तयारी, प्रतिकार्य र पुनर्लाभका गतिविधिलाई अधि बढाइनेछ।
- विपद् व्यवस्थापनका लागि तेहथुम जिल्लामा कार्यरत सबै सरकारी तथा गैरसरकारी संस्था लगायत नीजि क्षेत्रहरूबाट समेत विपद् व्यवस्थापनका लागि निश्चित रकम विनियोजन गर्न प्रक्रिया अगाडी बढाइनेछ।
- विपद् प्रतिकार्यका सन्दर्भमा खोज तथा उद्धार लगायतका लागि आवश्यक दक्ष जनशक्ति तयार हुनेछन्।
- विपद् पूर्वतयारी, प्रतिकार्य तथा पुनर्लाभका लागि विभिन्न सरकारी, गैरसरकारी तथा नीजि क्षेत्रको संलग्नतामा गठित विभिन्न विषयगत क्षेत्रहरूबाट विशिष्ट तथा प्रभावकारी कार्यसम्पादन हुनेछ।
- विपद् जोखिम न्युनीकरण तथा व्यवस्थापनका लागि पूर्वतयारी, प्रतिकार्य तथा पुनर्लाभका क्रियाकलापहरू समयमा नै व्यवस्थित एवं प्रभावकारी रूपले सम्पन्न हुनेछन्।
- विपद् प्रभावितहरूलाई तत्काल उद्धार तथा राहत सेवा पुऱ्याउन सरल उपायहरू अविलम्बन गर्न सजिलो पर्नेछ।
- जिल्ला आपतकालीन कार्य सञ्चालन केन्द्रबाट समुदाय र केन्द्रबीच द्रुत सूचना संयन्त्र स्थापित गरी प्रतिकार्य मा प्रभावकारीता हुनेछ।

## २.१.६ विपद् पुर्वतयारी योजनाको विशेषता

जिल्लास्तरीय विपद् पुर्वतयारी योजनाको प्रयोग वा उपयोग विपद्को समयभन्दा पहिले, विपद्को समयमा र विपद्पश्चात प्रयोग हुनेछ। विपद् व्यवस्थापन तथा विपद् पुर्वतयारी योजनाको कार्यान्वयन नियमित रूपमा हुनेछ। यस योजनामा उल्लेख भएका पुर्वतयारीको कार्य विपद् पर्नु पहिले कार्यान्वयनमा आउनेछन्। जसको परिणाम स्वरूप विभिन्न विपद्का घटनाहरूबाट जनधनको क्षतिमा कमी ल्याउन मद्दत पुग्ने छ। योजनाको बारेमा सबै नगरपालिका तथा गाउँपालिकाकाहरू जानकार हुनेछन् र कार्यान्वयनमा सबै तहको सकृय सहभागिता हुनेछ।

## २.१.७ विपद् व्यवस्थापनका लागि अवलम्बन गरिने रणनीति, मान्यता

### क. एकद्वार नीति (One Door Policy)

जिल्ला प्रशासन कार्यालय तथा जिल्ला विपद् व्यवस्थापन समिति मार्फत एकद्वार नीति अनुरूप समग्र समन्वय र व्यवस्थापनको काम हुनेछ। प्रमुख जिल्ला अधिकारी वा जिल्ला विपद् व्यवस्थापन समितिले कुनै सरकारी निकायलाई समन्वयका लागि जिम्मेवारी दिन सकिनेछ।

### ख. विषयगत समन्वय (Thematic Cluster)

विभिन्न कारणबाट हुन सक्ने विपद् व्यवस्थापनका लागि सरकारी, गैरसरकारी तथा नीजि क्षेत्रको सहभागितामा विभिन्न ८ (आठ) वटा विशिष्टकृत विषयगत क्षेत्र तोकिने छ। ती विषयगत क्षेत्रहरूसँगको समन्वयमा विपद् व्यवस्थापनका कार्यहरू सञ्चालन गरिनेछ।

### ग. मानव श्रोत बैंक (Human Resource Bank)

विपद् व्यवस्थापनको क्षेत्रमा कार्य गर्ने सबै सरकारी, गैरसरकारी संघसंस्था तथा नीजि क्षेत्रहरूले विपद् पुर्व (Pre Disaster), विपद्को समय (During Disaster), तथा विपद् पश्चात (Post Disaster), को समयमा कार्य गर्न सक्ने जनशक्ति तयार गरी जुनसुकै समयमा परिचालन हुनसक्ने गरी व्यवस्था मिलाउने। जनशक्ति तयार गर्दा जिल्ला विपद् व्यवस्थापन समितिसँगको समन्वयमा सकेसम्म विपद् व्यवस्थापनका सबै क्षेत्र समेटने गरी जस्तै खोज तथा उद्धार, मनोसामाजिक परामर्श, स्वास्थ्य परीक्षण सेवा, QRT, STF, ERT, DDRT, Fire Fighting, स्वयमसेवक लगायत क्षमता विकास गरिनेछ।

### घ. विपद् व्यवस्थापन गर्ने मुख्य जिम्मेवारी (Major Responsibility)

जुन स्थानीय तह अन्तर्गतको क्षेत्रमा विपद्जन्य घटना घटेको छ, सोही स्थानीय तह विपद् व्यवस्थापन गर्न मुख्य जिम्मेवार हुनुका साथै अन्य स्थानीय तहहरूले सहयोगीको भूमिका निर्वाह गर्नेछन्। विपद् व्यवस्थापनका लागि स्थानीय तहहरू तथा संघीय र प्रदेश सरकारका विभिन्न निकायहरूबीच समन्वय गर्ने जिम्मेवारी जिल्ला विपद् व्यवस्थापन समिति एवं जिल्ला समन्वय समितिको हुनेछ।

### ड. DLSAको भूमिकामा

नेपाल रेडक्रस सोसाइटी, तेहथुम जिल्ला शाखाले जिल्लाको विपद् व्यवस्थापन तथा विपद् व्यवस्थापन सम्बन्धि योजना तर्जुमा तथा अद्यावधिक गर्ने कार्यमा जिल्ला विपद् व्यवस्थापन समितिको मुख्य सहयोगी (District Lead Support Agency/DLSA) संस्थाको भूमिका निर्वाह गर्नेछ। विपद् व्यवस्थापन कार्यमा प्रमुख जिल्ला अधिकारीसँगको समन्वयमा विभिन्न गैरसरकारी संस्थाहरूसँग समन्वय गरी स्रोत व्यवस्थापन, विपद् व्यवस्थापन सामग्री व्यवस्थापन, विपद्जन्य घटना र त्यसको व्यवस्थापनसँग सम्बन्धित तथ्याङ्कहरूको नियमित अद्यावधिक गर्ने विषयगत क्लष्टरहरूसँग समेत समन्वय सहकार्य गरी जिल्ला विपद् व्यवस्थापन समितिलाई आवश्यक सहयोग गर्नु नेपाल रेडक्रस सोसाइटी तेहथुमको प्रत्यक्ष जिम्मेवारी हुनेछ।

## च. अन्य

जिल्ला तथा स्थानीय विपद् व्यवस्थापन समितिले सबै क्लस्टरहरूसंग आवश्यक समन्वय, सहयोग, समझदारी, सहकार्य, निर्देशन र नियन्त्रण कायम गर्नेछ। विपद् व्यवस्थापनमा जिल्ला विपद् व्यवस्थापन समिति र स्थानीय विपद् व्यवस्थापन समितिको सहकार्य हुनेछ साथै विपद् व्यवस्थापनमा सबै सरकारी, गैरसरकारी, निजी क्षेत्रले सहयोग गर्नु कर्तव्य हुनेछ।

### २.१.८ योजनाको पुनरावलोकन

जिल्ला स्थित सरकारी निकाय वा अन्य संघ संस्थाहरूबाट भईरहेको कार्य प्रगतिको आधारमा र उपलब्ध श्रोत तथा साधनको विश्लेषण गरी यस पूर्वतयारी तथा प्रतिकार्य योजनालाई हरेक वर्ष पुनरावलोकन गरिनेछ। योजनाको पुनरावलोकन जिल्ला विपद् व्यवस्थापन समितिको आवश्यकता अनुसार सरोकारवालासंग सहकार्य र सहमतिमा गरिनेछ।

### २.१.९ विपद् व्यवस्थापन सम्बन्धी बैधानिक कानुनी तथा नीतिगत व्यवस्थाहरू

#### क) नेपालको संविधान

प्राकृतिक प्रकोपबाट हुने जोखिम न्यूनीकरण गर्न पूर्व सूचना, तयारी, उद्धार राहत एवम् पुनस्थापना गर्ने कार्यलाई प्राकृतिक साधन स्रोतको संरक्षण संवर्धन र उपयोग सम्बन्धी नीतिमा समावेश गरी प्राकृतिक तथा गैरप्राकृतिक विपद् पूर्वतयारी उद्धार तथा राहात र पुनर्लाभ संघ र प्रदेशको साझा अधिकारको रूपमा परिभाषित गरिनुका साथै विपद् व्यवस्थापन संघ, प्रदेश र स्थानीय तहको साझा अधिकार तथा स्थानीय तहको अधिकार सूचीमा समेत समावेश गरी विपद् व्यवस्थापन कार्यलाई संवैधानिक रूपमा नै सुनिश्चित गरेको छ।

#### ख. स्थानीय सरकार संचालन ऐन, २०७४

यस ऐन अनुसार स्थानीय तहलाई विपद् व्यवस्थापन सम्बन्धी देहायबमोजिमको जिम्मेवारी निर्धारण गरेको छ।

- विपद् व्यवस्थापन सम्बन्धी स्थानीय नीति कानून मापदण्ड योजनाको कार्यान्वयन अनुगमन र नियमन गर्ने,
- स्थानीय स्तरमा विपद् पूर्वतयारी तथा प्रतिकार्य योजना पूर्व सूचना प्रणाली खोज तथा उद्धार राहत सामाग्रीको पूर्व भण्डारण वितरण र समन्वय गर्ने,
- स्थानीय तटवन्ध नदी र पहिरोको नियन्त्रण तथा नदीको व्यवस्थापन र नियमन गर्ने,
- विपद् जोखिम क्षेत्रको नक्सांकन तथा वस्तीहरूको पहिचान र स्थानान्तरण गर्ने,
- विपद् व्यवस्थापनमा संघ प्रदेश र स्थानीय समुदाय संघ संस्था तथा निजी क्षेत्रसँगको सहयोग समन्वय र सहकार्य गर्ने,
- विपद् व्यवस्थापन कोषको स्थापना तथा सञ्चालन र स्रोत साधनको परिचालन गर्ने,
- विपद् जोखिम न्यूनीकरण सम्बन्धी स्थानीय स्तरका आयोजनाको तर्जुमा कार्यान्वयन अनुगमन र मूल्याङ्कन गर्ने,
- विपद् पश्चात स्थानीय स्तरको पुनर्स्थापना र पुनर्निर्माण,
- स्थानीय स्तरको विपद् सम्बन्धी तथ्याङ्क व्यवस्थापन र अध्ययन अनुसन्धान गर्ने,
- स्थानीय आपतकालीन कार्य सञ्चालन,
- समुदायमा आधारित विपद् व्यवस्थापन सम्बन्धी कार्यक्रमको सञ्चालन लगायत विपद् व्यवस्थापन सम्बन्धी अन्य कार्य गर्ने।

ग) विपद् जोखिम न्यूनीकरण तथा व्यवस्थापन ऐन, २०७४ तथा विपद् जोखिमन्यूनीकरण तथा व्यवस्थापन नियमावली, २०७६

जिल्ला विपद् व्यवस्थापन समिति तथा स्थानीय विपद् व्यवस्थापन समितिको व्यवस्था गरी विपद् व्यवस्थापनका सम्बन्धमा पुर्वतयारी, प्रतिकार्य तथा पुनर्लाभिका विभिन्न जिम्मेवारी तोकिएको छ।

नेपाल सरकार गृह मन्त्रालयका विभिन्न मितिका निर्देशनहरू समेत थप गर्न सक्ने।

#### २.१.१० विपद् पूर्वतयारी कार्य योजना निर्माण गर्नुको उद्देश्यः

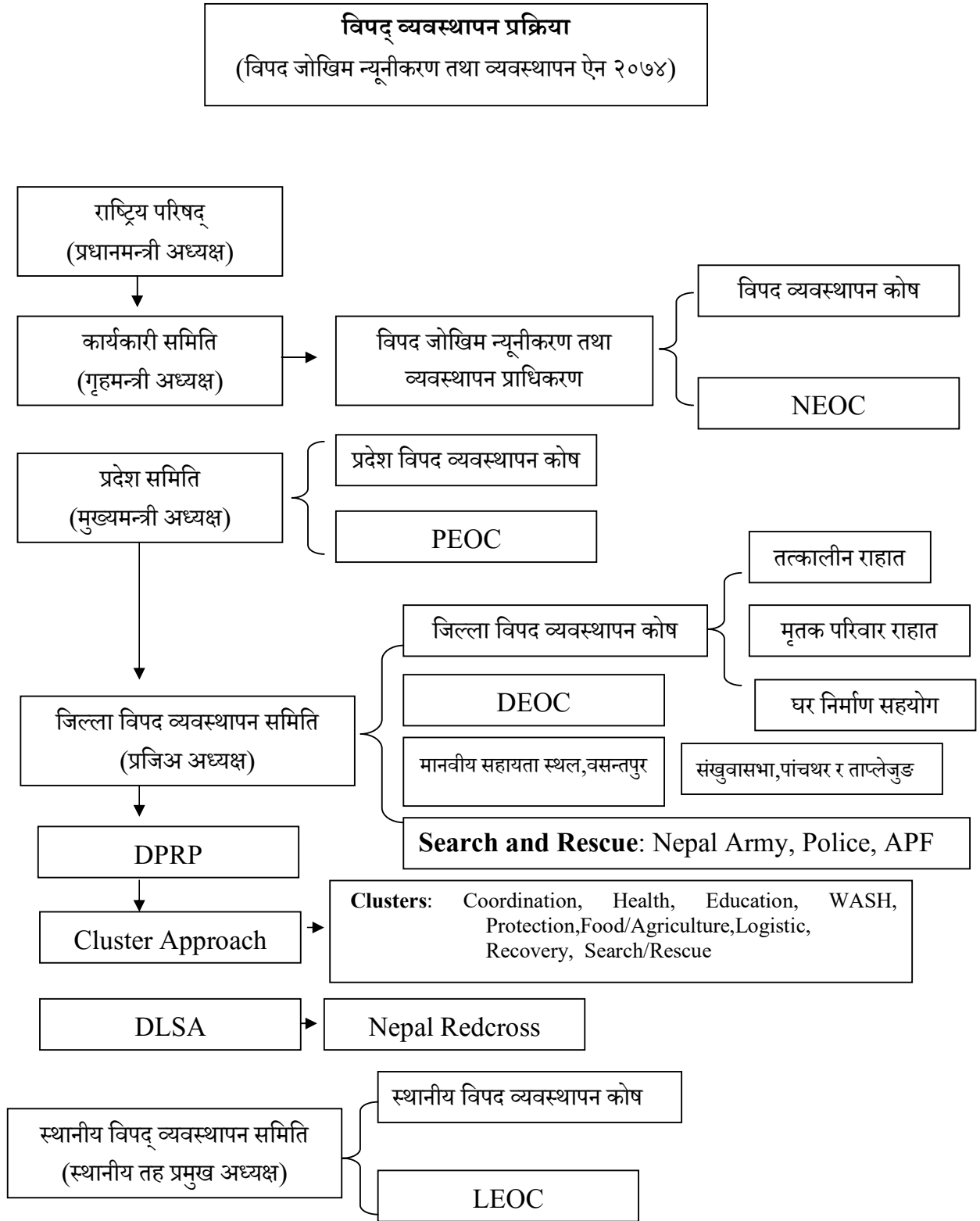
- विपद् पूर्व, विपद् परिरहेको समयमा र विपद् पछि गर्नु पर्ने कार्यहरूको पूर्वतयारी गर्नु।
- विपद् व्यवस्थापनको लागि आवश्यक पर्ने स्रोत साधनको अभिलेख व्यवस्थापन गर्नु।
- जिल्लाको क्षमता तथा दक्ष जनशक्ति स्वयंसेवकहरूको संख्या पत्तालगाई अभिलेख राख्नु।
- विपद् पीडितहरूलाई तत्काल उद्धार तथा राहत सेवा पुर्याउनु।
- विभिन्न संघसंस्थाहरूको जिम्मेवारी तथा दायित्व बाँडफाँड गरी कार्ययोजना तयार गर्नु।
- विपद्को समयमा राहत वितरणको लागि एकद्वार पद्धति अबलम्बन गर्न आवश्यक मापदण्ड तयार गर्नु।
- विभिन्न निकाय तथा संघसंस्थाहरू बीच समन्वय गरी कार्यक्रमलाई एकीकृत रूपमा अगाडि लैजानु।
- कार्ययोजना प्रकाशन गरी सम्बन्धित निकायहरूलाई वितरण गर्नु।

#### २.१.११ विपद् पूर्वतयारी योजना अद्यावधिक प्रकृया

विपद्को क्षेत्रमा काम गर्ने व्यक्ति/संस्थाहरूसँग छलफल तथा अन्तरकृया गरी योजना तयार गर्न जिल्ला विपद् व्यवस्थापन समितिको बैठकले अवलम्बन गरेका विषयवस्तुहरूमा आधारित रही देहायको प्रक्रिया अपनाइएको छ।

- गत वर्षको विपद् पूर्वतयारी योजना तथा प्रतिकार्य योजना र जिल्लाका स्थानीय तहहरूको प्रोफाइललाई आधार मानी अद्यावधिक गरिएको।
- विगतका वर्षमा गरिएका सफल अनुभवहरूको पुनरावलोकनका आधारमा अद्यावधिक गरिएको।
- जिल्ला विपद् व्यवस्थापन समिति तथा विषयगत विज्ञहरूसँगको छलफल र प्राप्त सुझावलाई समावेश गरिएको।
- विपद्को क्षेत्रमा काम गर्ने विभिन्न संघसंस्थाहरूबाट प्राप्त आवश्यक सूचना संकलन र समावेश गरिएको।
- विपद् पूर्व तयारी तथा सहयोगको क्षेत्रलाई प्रभावकारी बनाउन ८ वटा कार्यदल समुह (Clusters) बनाई सबै कार्य दलहरूको सुझाव र सल्लाह अनुसार जिम्मेवारी र योजना बनाइएको।
- जिल्ला विपद् व्यवस्थापन समितिको बैठकमा छलफल गरी अनुमोदन गरी कार्यान्वयन गर्ने।

## २.१.१२ विपद् व्यवस्थापन प्रक्रिया



## २.२ तेहथुम जिल्लामा भएका र हुन सक्ने मुख्य विपद्का घटनाहरू

### २.२.१ विपद् क्षेत्रको पहिचान

विपद्को इतिहास, प्रकोपहरूको पहिचान, वर्गिकरण तथा प्राथमिकिकरण

तेहथुम जिल्लाको विपद्को इतिहास विश्लेषण गर्दा आगलागी, पहिरो र हावाहुरीबाट क्षति भएको पाइएको छ। केही वर्ष यता जंगल बृद्धि भएका कारण जंगली जनावरको आक्रमण तथा आतंक र सडक दुर्घटना बढेको पाइएको छ। यसको आधारमा जिल्लाको विपद् पुर्वतयारी तथा प्रतिकार्य योजना तयार गर्नु अद्यावधिक गर्दै जानु वाञ्छनीय हुनेछ।

### २.२.२ विपद् र प्राकृतिक स्रोतको क्षति सम्बद्ध चुनौती

- अव्यवस्थित बसोबास, वन विनाश, प्रदूषण जस्ता मानव सिर्जित समस्याबाट उत्पन्न विपद्
- अव्यवस्थित रूपमा गरिएको स्थानीय विकास निर्माण
- आगलागी जन्य विपद् जोखिम र यसको व्यवस्थापन,
- प्राकृतिक स्रोतको अव्यवस्थित र अनियमित दोहन
- जलवायु र पर्यावरणीय हास
- नदिजन्य प्राकृतिक स्रोतको अधिक दोहन

### २.२.३ विपद्बाट भएको क्षति

यस जिल्लामा विपद्को घटनाहरूबाट वर्षेनी ठूलो धनजनको क्षतिहुने गरेको देखिन्छ। वि.सं.२०५९ मंसिर २२ गते म्याङलुङ्ग बजारमा भएको आगलागीबाट २११ परिवार, २०५९ साल साउन र भाद्र महिनाको इशिवु, ओयाक्जुङ्गको पहिरोबाट ५ जनाको मृत्यु सहित करोडौंको क्षति, २०५० सालमा मोराहाडमा बाढीपहिरोबाट १ जनाको मृत्यु, २०६८ आश्विन १ गते भूकम्पबाट ५०५ घरमा भएको क्षति, २०७० सालमा म्याङलुङ्ग बजारमा ९ घरमा क्षति भएको। २०७२ सालको भूकम्पबाट यस जिल्लामा १ जनाको मृत्यु हुनुका साथै २०० भन्दा बढी घर पूर्ण रूपमा क्षती भएका छन्।

क्र.सं.	विपद् परेको मिति	क्षतिको विवरण
१	१९९० सालको भूकम्प	
२	२०४५ सालको भूकम्प	
३	२०५० सालको बाढी पहिरो	१ जनाको मृत्यु र २ जना बेपता
४	२०५४ सालको थोक्लुङको आगलागी	१४ घर विस्थापित
५	२०५९ सालको म्याङलुङको आगलागी	८५ घर नष्ट र २११ परिवार विस्थापित
६	२०५९ सालको इशिवुको पहिरो	५ जनाको मृत्यु र ९६ घर परिवार विस्थापित
७	२०६८ सालको भूकम्प	५०५ घर पूर्ण र १६३१ घर आंशिक
८	२०७० सालको म्याङलुङको आगलागी	१४ घर नष्ट
९	२०७२ सालको भूकम्प	२०० भन्दा बढी घर क्षती
१०	२०७३ पुष १ गते संक्रान्तीबजारको आगलागी	२९ घर क्षति
११	२०७४ सालको जिरिखिम्ती आम्दिनको पहिरो	१ घर क्षति र २ जनाको मृत्यु
१२	२०७४ साल हाकु र सोल्मा मेघामा भएको आगलागी	हाकुमा १ जना र सोल्मामा २ जनाको मृत्यु
१३	२०८० साल पञ्चकन्यामा भएको आगलागी	२ जनाको मृत्यु

### २.२.४ प्रकोप पहिचान

जिल्लामा कार्यरत विभिन्न सरकारी तथा गैरसरकारी संघसंस्थाहरूले तयारी अभिलेख र जिल्लाको प्रकोपको इतिहास, राहत वितरण विवरण अभिलेखको आधारमा यस तेहथूम जिल्लामा विपद् निम्त्याउने प्रकोपहरू तपशिल अनुसार सूचीकृत गरिएको छ

१. आगलागी/डढेलो
२. बाढीपहिरो
३. भुकम्प
४. हुरीबतास
५. खडेरी
६. चट्याड
७. महामारी
८. जंगली जनावर आतङ्क
९. सडक दुर्घटना
१०. सुख्खा पहिरो

### २.२.५ प्रकोपको स्तरीकरण

सुचिकृत भएका प्रकोपहरूलाई विगत वर्षहरूको प्रकोपको इतिहास, राहत तथा उद्धार सम्बन्धि जिल्लामा उपलब्ध तथ्यांक/सूचनाहरू तथा प्रकोपको बारम्बारताको आधारमा प्रकोप स्तरीकरण म्याट्रिक्समा निम्नानुसार उल्लेख गर्न सकिन्छ।

प्रकोप	आगलागी	बाढी पहिरो	भुकम्प	हुरी बतास	खडेरी	चट्याड	महामारी	जंगली जनावर आतङ्क	सडक दुर्घटना	प्रास अङ्क	स्तर
आगलागी		आगलागी	आगलागी	आगलागी	आगलागी	आगलागी	आगलागी	आगलागी	आगलागी	८	पहिलो
बाढीपहिरो			बाढीपहिरो	हुरीबतास	खडेरी	बाढीपहिरो	बाढीपहिरो	बाढीपहिरो	बाढीपहिरो	५	चौथो
भुकम्प				भुकम्प	खडेरी	भुकम्प	भुकम्प	भुकम्प	भुकम्प	५	तेस्रो
हुरीबतास					खडेरी	हुरीबतास	हुरीबतास	हुरीबतास	हुरीबतास	४	पाचौं
खडेरी						खडेरी	खडेरी	खडेरी	खडेरी	७	दोस्रो
चट्याड							चट्याड	जंगली जनावर	सडक दुर्घटना	१	आठौं
महामारी								जंगली जनावर	सडक दुर्घटना	०	नवौं
जंगली जनावर आतङ्क									जंगली जनावर	३	छैटौं
सडक दुर्घटना										२	सातौं

उक्त विपद्को स्तरीकरण अनुसार जिल्लामा विगतको क्षतिको आधारमा आगलागी पहिलो, सुख्खा खडेरी दोस्रो र भुकम्प तेस्रो स्थानमा रहेको देखिन्छ।

२.२.६ संकटासन्नताको विश्लेषण तथा पहिचान

क्रसं	विपद्को प्रकार	संकटासन्नता क्षेत्र न.पा.गाउँपालिका						विपद् क्षेत्रको पहिचानको आधार
		म्याङलुङ नपा	लालीगुराँस नपा	छथर गापा	मेन्छ्यायेम गापा	फेदाप गापा	आठराइ गापा	
१	आगलागी / डढेलो	वडा नं १, २, ३ र १०,	वडा नं. ६ र ८	वडा नं २ हमरजुड वडा नं ३ पञ्चकन्या, वडा नं ४ फाक्चामारा र वडा नं ५ ओखे		वडा नं १ सिम्ले, २ ओयाक्जुङ्ग र ३ जलजले	वडा नं ४ इवा, वडा नं ५ छातेढुंगा, वडा नं ६ चुहानडाँडा, वडा नं ७ थोक्लुङ	विपद्को बारम्बारताको आधार, बाक्लो वस्ती, सुख्खा क्षेत्र, फुसको छानो भएका घर हुनु, चेतनाको कमी
२.	पहिरो	म्याङलुङ्ग न.पा. वडा नं ६ सिस्नेखोला र अम्फुवा खोला वडा नं ७ र ८, आम्बुङ	ला न पा वडा नं १ र २ बसन्तपुर, वडा नं ४ फुलेक, वडा नं ७ सुडनाम	छथर गा पा वडा नं १ आडदिम,		फेदाप गा पा वडा नं ५ इसिवु, वडा नं २ ओयाक्जुङ्ग,	आठराइ २ खाम्लालुङ्ग,	विपद्को बारम्बारताको आधार, भिरालो जग्गा जमिन, अव्यवस्थित सडक निर्माण
३	भूकम्प	म्याङलुङ्ग बजार, जिरिखिम्ती बजार,	बसन्तपुर बजार	शुक्रबारे बजार	मोराहाड बजार	ओयाक्जुङ्ग,	सक्रान्ती बजार, चुहानडाडा	बाक्लो वस्ती भएका बजार क्षेत्र, २०६८ र २०७२ को भूकम्पको प्रभावलाई हेरेर, समग्र जिल्ला प्राभावित हुने
४	सुख्खा खडेरी	म्याङलुङ्ग न पा वडा नं १, २ र ३	वडा नं ६ सुडनाम र वडा नं ८ मेघा	छथर गा पा वडा नं ५ ओखे, वडा नं ४ फाक्चामारा, वडा नं ३ पञ्चकन्या र वडा नं २ हमरजुड		फेदाप गा पा वडा नं १ सिम्ले,	आठराइ गा पा वडा नं ५ छातेढुंगा, वडा नं ६ चुहानडाडा, वडा नं ७ थोक्लुङ्ग,	सुख्खा क्षेत्र, जलवायु परिवर्तन
५	जंगली जनावर (बाँदर) आतंक	म्या न पा वडा नं ३ ४ र ९	ला न पा वडा नं ६ र ७	छथर गापाका वडा नं १ २ ३ र ४				जंगलको संरक्षण, जनावरको संरक्षण

२सुरक्षित स्थानहरू ७.२.

सि.न	विपद् जोखिममा रहेका स्थानहरू	प्रभावित हुने घरधुरी संख्या	प्रभावित हुने मानिसहरूको संख्या	खोज तथा उद्धार कार्यका लागि परिचालन गर्न सकिने नजिकको सुरक्षा इकाई र दुरी	प्रभावित हुने मानिसहरूलाई राख्न सकिने सुरक्षित स्थानहरू
१	लालिगुरास न.पा. वडा नं. १ नेभाड, पाथिभरा मन्दिर छेउ	२	९ जना	ईप्रका बसन्तपुर तेहथुम, ( ५ कि.मि.)	जाल्पादेवी आ.वि. डोष्किले
२	छथर गा.पा. वडा नं. ६ सुदाप गौरी खडक, छिपुवा असिने टोल	५०/६०	२५० जना	अ.प्र.चौ. ओखे, प्र.चौ. शुक्रबारे ३ कि.मि.,६ कि.मि.	छथर गा.पा.-१ आडिदङ्ग मालिम गुम्बा, छथर गा.पा.-६ मा रहेको शारदा आ.वि.
३	छथर गा.पा. वडा नं. ६ सुदाप गौरी खडक, छिपुवा असिने टोल	३५	१५० जना	अ.प्र.चौ. ओखे, प्र.चौ. शुक्रबारे ३ कि.मि.,६ कि.मि.	छथर गा.पा.-१ आडिदङ्ग मालिम गुम्बा, छथर गा.पा.-६ मा रहेको शारदा आ.वि.
४	छथर गा.पा. वडा नं.-३ पञ्चकन्या तेलिया खोला बस्ति पञ्चकन्या	६	२५	अ.प्र.पोष्ट शनिश्चरे ७ कि.मि.	पब्लिक आ.वि
५	आठराई गा.पा.६ मासै	१	५	प्रचौ चुहान डाडा, ६ किमि दक्षिण पुर्व	विद्यालय
६	आठराई गापा.६ हातिखर्क	६	२५	प्रचौ चुहान डाडा,७ किमि दक्षिण	विद्यालय
७	आठराई गापा ९ लोकताम	२०	११५	प्रचौ चुहान, ९ किमि पश्चिम दक्षिण	विद्यालय
८	छथर गा.पा. वडा नं. ३ तेलिया बस्ती पञ्चकन्या	६	२५	अ.प्र.चौ शनिश्चरे ६ कि.मि.	विद्यालय
९	म्याडलुड न.पा. ९ कोप्चे	१३	५२/५५	सामुदायिक प्रहरी सेवा केन्द्र बस पार्क २ कि.मि।	जिल्ला वन महासंघ कार्यालय
१०	म्याडलुड न.पा. ९ सफरजुड	१३	५२/५५	सामुदायिक प्रहरी सेवा केन्द्र बस पार्क २ कि.मि।	जिल्ला वन महासंघ कार्यालय
११	म्याडलुड न.पा.३ सेती खोला पुछार		५२/५५	सामुदायिक प्रहरी सेवा केन्द्र बस पार्क २ कि.मि।	जिल्ला वन महासंघ कार्यालय

## २८.२. आर्थिक स्रोत परिचालन क्षमता

जिल्ला विपद् व्यवस्थापन समिति, विषयगत कार्यालयहरु तथा स्थानीय विपद् व्यवस्थापन कोषको मौजुदा आर्थिक स्रोत परिचालन क्षमता निम्नानुसार रहेको छ;

सिन	निकाय/स्थानीय तह	कोषको अवस्था (रकम)	कैफियत
१	जिल्ला विपद् व्यवस्थापन कोष	रु. १२,३८,०५३।-	
२	म्याङलुङ नगरपालिका	०	
३	लालीगुराँस नगरपालिका	रु. १०,००,०००।-	
४	मेन्छ्यायम गाउँपालिका	रु. ५,००,०००।-	
५	फेदाप गाउँपालिका	रु. १०,००,०००।-	
६	छथर गाउँपालिका	रु. ५,००,०००।-	
७	आठराई गाउँपालिका	रु. ५,००,०००।-	
	जम्मा	रु. ४७,३८,०५३।-	

## खण्ड - ३

### ३.१ बिषयगत जिम्मेवारी र सहयोगी संघसंस्थाहरू

नेपाल सरकारले तयार गरेको विपद् व्यवस्थापनका लागि जिल्लास्तरीय पुर्वतयारी योजना मार्ग दर्शन २०६६ लाई आधार मानेर विगतको वर्षहरूमा यस जिल्लामा विभिन्न ९ वटा क्षेत्रगत कार्य समूह निर्माण भइ समुह नेतृत्व (Leader) तथा सहयोगी (Member) निकायहरूको पहिचान भएको थियो। वर्तमान राज्य पुनसंरचनाको नीति कार्यान्वयन भैसकेकाले जिल्लामा विद्यमान कार्यालय तथा संघसंस्थाहरूको आधारमा उपलब्ध स्रोत साधन तथा परिचालनलाई मध्यनजर गर्दै तपशिलका ८ वटा Cluster को निर्धारण गरी Cluster Lead Agency र सहयोगी निकायहरूको जिम्मेवारी बाँडफाँड गरिएको छ।

#### विषयगत कार्यदलहरूको (Clusters) न्यूनतम कार्यहरू:

- सहयोगकालागि आवश्यक आपतकालित सहयोग सम्बन्धी प्राविधिक ज्ञान तथा सीप प्राप्त गरी सेवा प्रदानका लागि स्वयंसेवक तयारी अवस्थामा रहने।
- मानवीय सहयोगकालागि निर्धारित क्षेत्रमा प्रदान गरिने सहयोग कार्यक्रमहरू तयारी अवस्थामा राख्ने।
- अस्थाई वासस्थान तथा त्यसकालागि स्थानीय स्तरबाट उपलब्ध हुन सक्ने सेवा तथा सहयोगहरूको नक्साङ्कन गर्ने।
- स्वास्थ्य, शिक्षा, खाद्य तथा खानेपानी जस्ता आधारभुत सेवाहरूकालागि जिल्लामा रहेका सरकारी तथा गैर सरकारी निकायहरूबाट स्वयंसेवकहरूको ग्यारेण्टी गर्ने र त्यस्ता स्वयंसेवकहरूलाई आपतकालिन सहयोग बारेमा अद्यावधिक गराई रहने।
- जिल्लाको आवश्यकता हेरी औषधि तथा गैर खाद्य सामग्रीहरूको गोदाम व्यवस्था गर्ने र सामग्रीहरूको आवधिक जाँच गर्ने।
- विपद् सहयोग स्वयंसेवकहरूको प्राविधिक ज्ञान र सीपको अबिवृद्धि गर्ने।
- प्रदान गरिएको आपतकालिन सेवाहरूमा सहभागिता तथा थप सहकार्य जुटाउँदै जाने।
- प्रदान गरिएको सेवाहरूको नियमित अनुगमन गरी पृष्ठपोषण संकलन गर्ने।
- स्थानीय बजारमा उपलब्ध खाद्यान्न, औषधि तथा अन्य अत्यावश्यक सामग्रीहरूको उपलब्धता र मूल्य सूची राख्ने र नियमित पुनरावलोकन गर्ने व्यवस्था मिलाउने।
- विपद्को बेला थप जोखिममा रहने अपाङ्ग, केटाकेटी तथा महिला, जेष्ठ नागरिकहरूको विशेष हेरविचार गर्न सकिने गरी आवश्यक व्यवस्था मिलाउने।
- राहत सहयोग कार्यक्रमलाई थप चुस्त बनाउने।
- राहत वितरण कार्यलाई एकद्वार प्रणालीमा आधारित बनाउने।
- विपद्को सही तथ्याङ्क र प्रतिवेदन सम्बन्धित निकायमा समयमा बुझाउने।
- कार्यदल विपद्को स्तर कम भएको तथा रोकिएको १२ घण्टाभित्र सकृय हुने।
- कार्य शुरु गरिएको दिनदेखि हरेक दिन साँझ बैठक गरी कार्य प्रगति समिक्षा तथा अर्को दिनको योजना निर्माण गर्ने।
- भत्किएको सडकको अस्थायी रूपमा निर्माण गर्ने। अस्थाई पुलहरूको व्यवस्था गर्ने।
- नष्ट भएको टेलिफोन तथा विजुली लाईनहरूको पुनः निर्माण गर्ने
- अस्थाई वासोवास तथा राहत शिविरहरूमा आवश्यक विजुली तथा टेलिफोनको प्रवन्ध मिलाउने।

- विपद्को कारण उत्पन्न हुन सक्ने थप खतरा तथा जोखिममा अपनाउनु पर्ने सतर्कताको बारेमा सूचनाहरू प्रसारण गर्ने।
- मानिसहरू हराएको तथा प्राप्त भएको सूचना प्रसारण गर्ने।
- राहत वितरणकालागि आवश्यक यातायातका साधनहरूको व्यवस्था तथा परिचालन गर्ने।
- विपद् सहयोगको प्रगति तथा आवश्यकताहरूको सार्वजनिक गर्ने।

### ३.२ विपद्को क्षेत्रमा कार्य गर्ने समुह Cluster र नेतृत्व तथा संयोजन गर्ने निकाय

क्र.सं.	क्षेत्रगत कार्यदल समिति Cluster को नाम	नेतृत्व तथा संयोजन गर्ने निकाय
१	प्रबन्ध व्यवस्थापन, समन्वय, खोज तथा उद्धार समूह	जिल्ला प्रशासन कार्यालय, तेहथुम
२	खाद्य सुरक्षा समूह	जिल्ला समन्वय समिति, तेहथुम।
३	गैर खाद्य सामग्री समुह	नेपाल रेडक्रस सोसाइटी, तेहथुम
४	स्वास्थ्य, पोषण तथा खानेपानी र सरसफाई समूह	स्वास्थ्य कार्यालय, तेहथुम
५	शिक्षा समूह	शिक्षा विकास तथा समन्वय इकाई, तेहथुम
६	आपत्कालिन आवास समूह	डिभिजन वन कार्यालय, तेहथुम
७	संरक्षण समूह	जिल्ला प्रशासन कार्यालय, तेहथुम
८	सूचना तथा संचार समूह	जिल्ला प्रशासन कार्यालय, तेहथुम

### ३.३ Cluster हरुको जिम्मेवारी बांडफांड

क्र.सं.	बिषयगत क्षेत्र Cluster	मुख्य मुख्य जिम्मेवारीहरू	क्षेत्रगत नेतृत्व (Cluster Leads)	सहयोगी निकाय (Cluster Members)
१	प्रबन्ध व्यवस्थापन, समन्वय, खोज तथा उद्धार	विपद् प्रतिकार्यको लागि दक्ष जनशक्ति तयार गर्ने, परिचालन गर्ने, अभिमूखीकरण गर्ने, कृत्रिम अभ्यास गर्ने, स्रोत पहिचान गर्ने र खतराको नक्साटुन गर्ने समन्वय तथा सहजीकरण गर्ने	जिल्ला प्रशासन कार्यालय	१. जिल्ला समन्वय समिति २. जिल्ला प्रहरी कार्यालय, ३. शसस्त्र प्रहरी, बल ४. नेपाली सेना (देबिबक्स) गुल्म, ५. जिल्ला अनुसन्धान कार्यालय ६. नेपाल रेडक्रस सोसाइटी, ७. स्वास्थ्य कार्यालय, ८. सबै स्थानीय तहहरू ९. जिल्लास्थित राजनीतिक दलहरू।
२	कृषि तथा खाद्य सुरक्षा	विपद्मा परेका परिवारहरूलाई तत्काल आवश्यक खाद्य सामग्री	कृषि ज्ञान केन्द्र	१. उद्योग बाणिज्य संघ, २. देउराली सोसाइटी,

क्रसं.	बिषयगत क्षेत्र Cluster	मुख्य मुख्य जिम्मेवारीहरु	क्षेत्रगत नेतृत्व (Cluster Leads)	सहयोगी निकाय (Cluster Members)
		व्यवस्था गर्ने, सुरक्षित भण्डारणको व्यवस्था गर्ने र समानुपातिक रूपमा वितरणका लागि सहयोग गर्ने।		३. दलित सचेतना समाज, ४. सा.व.उ.महासंघ नेपाल ५. होटल व्यवसायी संघ, ६. स्थानीय तहहरु सबै ७. जिल्लास्थित राजनीतिक दलहरु
३	गौरखाद्य सामग्री	विपद्मा परेका प्रभावित परिवारहरुलाई तत्काल अस्थाइ बसोबासको व्यवस्था तथा तत्काल लत्ताकपडाको व्यवस्था गर्न सहयोग गर्ने।	नेपाल रेडक्रस सोसाइटी	१. जिल्ला प्रशासन कार्यालय, २. जिल्ला समन्वय समिति, ३. देउराली सोसाइटी, ४. दलित सचेतना समाज, ५. सा.व.उ.महासंघ नेपाल ६. स्थानीय तहहरु सबै
४	आपत्कालिन स्वास्थ्य, पोषण तथा खानेपानी र सरसफाई	विपद्को समयमा घाइते तथा विरामी व्यक्तिहरुको तत्काल उपचारको व्यवस्था मिलाउने। अस्थायी शिविर सञ्चालन गर्ने। विभिन्न सरुवा रोगहरुको रोकथामको लागि अभियान संचालन गर्न सहयोग गर्ने। विपद् प्रभावीत आश्रय स्थलमा सुरक्षित खानेपानी तथा सरसफाइको व्यवस्था मिलाउन सहयोग गर्ने।	स्वास्थ्य कार्यालय	१. शिक्षा विकास तथा समन्वय इकाई २. नेपाल रेडक्रस सोसाइटी, ३. आयुर्वेद कार्यालय, ४. नेपाल क्षयरोग निवारण संस्था ५. दलित सचेतना समाज ६. देउराली सोसाइटी ७. खानेपानी तथा सरसफाई कार्यालय, ८. खानेपानी तथा सरसफाई उपभोक्ता समितिहरु ९. स्थानीय तहहरु सबै
५	आपतकालिन शिक्षा	विपद्को समयमा मनोसामाजिक परामर्श सेवा, विभिन्न क्रियाकलाप सहित विद्यालय शिक्षालाई निरन्तरता दिन सहयोग गर्ने	शिक्षा विकास तथा समन्वय इकाई	१. नेपाल रेडक्रस सोसाइटी, २. स्वास्थ्य कार्यालय ३. देउराली सोसाइटी, ४. दलित सचेतना समाज ५. प्याब्सन ६. शिक्षक महासंघ, ७. गैसस महासंघ, ८. स्थानीय तहका सबै शिक्षा शाखाहरु ९. जिल्ला अस्पताल
६	आपतकालिन आश्रय तथा	विपद्मा परेका प्रभावित परिवारहरुलाई सुरक्षित	जिल्ला प्रशासन	१. जिल्ला प्रशासन कार्यालय २. जिल्ला समन्वय समिति,

क्रसं.	बिषयगत क्षेत्र Cluster	मुख्य मुख्य जिम्मेवारीहरु	क्षेत्रगत नेतृत्व (Cluster Leads)	सहयोगी निकाय (Cluster Members)
	आवास	स्थानान्तरणको लागि पहल गर्ने आपतकालिन अवस्थामा अस्थाइ बसोबासको व्यवस्था गर्न सहयोग गर्ने।	कार्यालय	३. नेपाली सेना, ४. जिल्ला प्रहरी, ५. सशस्त्र प्रहरी ६. शिक्षा विकास तथा समन्वय इकाई ७. नेपाल रेडक्रस सोसाइटी ८. सामुदायिक वन उपभोक्ता महासंघ ९. दलित सचेतना समाज १०. निर्माण व्यवसायी महासंघ ११. गैसस महासंघ १२. सबै स्थानीय तहहरु
७	आपतकालिन संरक्षण	आपतकालिन अवस्थामा शान्ति सुरक्षाको व्यवस्था मिलाउने, आपतकालिन अवस्थामा लैंगिक, सामाजिक, यौनिक हिंशा न्यूनिकरणको लागि व्यवस्था गर्ने।	जिल्ला प्रशासन कार्यालय	१. जिल्ला समन्वय समिति २. नेपाली सेना ३. नेपाल प्रहरी ४. सशस्त्र प्रहरी वल नेपाल ५. सरकारी वकिलको कार्यालय ६. नेपाल रेडक्रस सोसाइटी ७. देउराली सोसाइटी ८. जिल्ला बाल संगठन ९. इन्सेक १०. अपाङ्ग सशक्तिकरण तथा पुनस्थापना केन्द्र ११. सबै स्थानीय तहहरु
८	सञ्चार तथा सूचना	Cluster हरु बीच सूचना, संचार र सहजीकरण गर्ने आपतकालिन तथा सामान्य अवस्थामा बैठकको आयोजना गर्ने, सम्बन्धित निकायहरुमा पत्राचार. प्रतिवेदन तथा रिपोर्टिङ गर्ने। आपतकालिन अवस्थामा संचार सेवाको व्यवस्था मिलाउने।	जिल्ला प्रशासन कार्यालय	१. जिल्ला समन्वय समिति २. नेपाली सेना, ३. जिल्ला प्रहरी कार्यालय, ४. सशस्त्र प्रहरी, ५. जिल्ला पत्रकार महासंघ ६. नेपाल रेडक्रस सोसाइटी ७. जिल्ला हुलाक कार्यालय ८. दुरसंचार कार्यालय ९. स्थानीय रेडियोहरु १०. सबै स्थानीय तहहरु

३.४ .कार्य योजना तर्जुमा तथा कार्यान्वयन  
क.प्रबन्ध व्यवस्थापन समन्वय खोज तथा उद्धार

क्र.सं.	गतिविधिहरू	समय सिमा	मुख्य जिम्मेवारी	सहयोगी निकाय
पूर्वतयारी योजना( Preparedness Plan)				
१	समन्वय, खोज तथा उद्धार समूहको बैठक	फागुन मसान्त भित्र	जिल्ला प्रशासन कार्यालय	स्थानीय तह, Cluster का संयोजकहरू
२	स्थानीय स्तरमा विपद् जोखिम व्यवस्थापन समिति गठन गर्न सहजीकरण गर्ने।	फागुन मसान्त भित्र	जिल्ला विपद् व्यवस्थापन समिती	
३	उद्धार सामग्री तथा उद्धारकर्ताहरूको नामावली तयार गर्ने	फागुन मसान्त भित्र	जि.वि.व्य. समिति	स्थानीय तह, नेपाल प्रहरी, शसस्त्र प्रहरी बल,नेपाली सेना, नेपाल रेडक्रस र साझेदार निकाय
४	पहिरो, आगलागी भूकम्प जोखिम क्षेत्रमा सुरक्षाका उपाय सम्बन्धमा कृत्रिम घटना अभ्यास गराउने	फागुन महिना	जि.वि.व्य. समिति,	स्थानीय तह, नेपाली सेना, नेपाल प्रहरी, शसस्त्र प्रहरी, नेपाल रेडक्रस र साझेदार निकाय
५	प्राथमिक उपचार टोलीको गठन गर्ने र परिचालनका लागि तयार रहने।	चैत्र पहिलो हप्ता	जि.वि.व्य. समिति,	नेपाली सेना, नेपाल रेडक्रस र साझेदार निकाय, स्वास्थ्य कार्यालय र जिल्ला अस्पताल
६	यातायातका साधानहरू र बाटोको व्यवस्थापन गर्ने	तत्कालै	जिल्ला प्रशासन कार्यालय	स्थानिय तह, सुरक्षा निकाय, यातायात सेवाप्रदायहरू,
७	जिल्ला स्तरमा उद्धारका सामग्रीहरूको व्यवस्थित भण्डारण गर्ने	फागुन मसान्त भित्र	जि.वि.व्य. समिति	स्थानिय तह, सुरक्षा निकाय नेपाल रेडक्रस सोसाइटी गैसस,
८	जोखिम र सुरक्षित स्थानहरूको पहिचान गर्ने (सार्वजनिक भवनहरू, विद्यालय, सामुदायिक भवनहरू) नक्साङ्कन गर्ने	चैत्र र बैशाख महिना	जिल्ला विपद् व्य.समिति	LDMC, स्थानीय तह, शिक्षा विकास तथा समन्वय इकाई, नेपाल रेडक्रस सोसाइटी

क्र.सं.	गतिविधिहरू	समय सिमा	मुख्य जिम्मेवारी	सहयोगी निकाय
९	जोखिमयुक्त स्थानको पहिचान एवं नक्सांकन गर्ने	बैशाख महिना	जि.वि.व्य. समिति	LDMC, स्थानीय तह शिक्षा विकास तथा समन्वय इकाइ, नेपाल रेडक्रस सोसाइटी
१०	तत्काल सहयोग पुर्याउन उद्धार टोली(Rapid Response Team)को गठन गर्ने	फागुन मसान्त	जि.वि.व्य. समिति	LDMC, स्थानीय तह, नेपाल रेडक्रस सोसाइटीगैसस
११	दमकल एम्बुलेन्स स्ट्रेचर, शव वाहन तथा उद्धार सामग्री र जनशक्तिको विवरण लिई तयारी रहन अपिल गर्ने	फागुन मसान्त भित्र	जि.वि.व्य. समिति,	LDMC स्थानीय तह नेपाल रेडक्रस सोसाइटीगैसस
१२	जिल्ला तथा स्थानिय विपद् व्यवस्थापन समितिमा आपत्कालीन कोषलाई अद्यावधिक गर्ने गराउने।	निरन्तर	जिल्ला विपद् व्यवस्थापन समिति	स्थानीय तह सरोकारवाला निकायहरू
१३	विपद् जोखिम संकटासन्नता र क्षमताको नक्साङ्कन गर्ने र सोका आधारमा समय समयमा कृत्रिम घटना अभ्यास संचालन गर्ने	निरन्तर	DDMC	स्थानीय तह, LDMC, सरोकारवाला निकायहरू
१४	विपद्को समयमा प्रयोग तथा परिचालन हुन एवं गर्न सकिने साझेदार निकायहरूको विस्तृत विवरण र दक्ष जनशक्तिहरूको सूची अद्यावधिक गर्ने।	प्रत्येक वर्ष	जिल्ला प्रशासन कार्यालय	स्थानीय तह, LDMC,
१५	जिल्लाका सबै बजार क्षेत्रमा आकस्मिक रूपमा सञ्चालन गर्न सक्ने गरी खानेपानीका लाइनमा (Wash Out) को व्यवस्था गर्ने।	प्रत्येक वर्ष	जिल्ला प्रशासन कार्यालय	स्थानीय तहहरू

क्र.सं.	गतिविधिहरू	समय सिमा	मुख्य जिम्मेवारी	सहयोगी निकाय
१६	सबै कार्यालय तथा संस्थाहरूमा फायर स्टिडगुइसर राख्न अनुरोध गर्ने।	प्रत्येक वर्ष	जिल्ला प्रशासन कार्यालय	सबै कार्यालयहरू
१७	सबै स्थानीय तह वा वडाहरूमा खोज तथा उद्धार सामग्रीको व्यवस्था गर्ने।	प्रत्येक वर्ष	जिल्ला प्रशासन कार्यालय	सबै कार्यालयहरू
१८	सबै स्थानीय तहहरूले सुरक्षित स्थानको नक्शाङ्कन र हेलिप्याडको व्यवस्था गर्ने।	प्रत्येक वर्ष	जिल्ला प्रशासन कार्यालय	सबै स्थानीय तहहरू
१९	सबै स्थानीय तहहरूले एम्बुलेन्स दमकल, स्ट्रेचरको व्यवस्था मिलाएर राख्ने।	प्रत्येक वर्ष	जिल्ला प्रशासन कार्यालय	सबै स्थानीय तहहरू
२०	आगलागी न्यूनिकरणका लागि जनचेतनामुलक कार्यक्रम सञ्चालन गर्ने।	फागुन मसान्त	स्थानीय निकाय	सुरक्षा निकायहरू नेपाल रेडक्रस सोसाइटी स्थानीय गैससहरू डिभिजन वन कार्यालय सामुदायिक वन हरू
<b>प्रतिकार्य तथा पुर्नलाभ योजना</b>				
१	विपद् घटनाको सूचना पाउनासाथ Cluster Lead हरूको आपतकालीन बैठक DDMC ले बोलाउने	विपद्को सूचना पाउनासाथ	DDMC अध्यक्ष	सबै Cluster Lead, सुरक्षा निकाय,
२	बैठकबाट DDMC अध्यक्षले खोज तथा उद्धार र राहतको लागि निर्देशन दिने।	तत्कालै	DDMC अध्यक्ष	सबै Cluster Lead, सुरक्षा निकाय,
३	क्षतीको यकिन गरी मानवीय सहयोग गर्न द्रुत लेखाजोखा टीमलाई खटाउने	तत्कालै	DDMC अध्यक्ष	सबै Cluster Lead, सुरक्षा निकाय, नेपाल रेडक्रस सोसाइटी
४	Cluster member, पत्रकार, राजनैतिक दल,	विपद्को सूचना प्राप्त	DDMC अध्यक्ष वा जिल्ला प्रशासन	सबै Cluster Lead, सुरक्षा निकाय,

क्र.सं.	गतिविधिहरू	समय सिमा	मुख्य जिम्मेवारी	सहयोगी निकाय
	जनप्रतिनिधि, सुरक्षा निकायहरूलाई विपद् घटनाको बारेमा छिटो माध्यम विधि प्रयोग गरी सामूहिक जानकारी गराउने	हुनासाथ	कार्यालय	नेपाल रेडक्रस सोसाइटी
५	प्रभावकारी खोज उद्धार तथा राहतका लागि स्थानिय विपद् व्यवस्थापन समिति निजि क्षेत्र जनप्रतिनिधि, सामाजिक संघसंस्थाहरूलाई सक्रिय बनाउने।	निरन्तर	DDMC	जिल्ला समन्वय समिति, जिल्ला प्रशासन कार्यालय, स्थानीय तह, सुरक्षा निकायहरू, राजनीतिक दल
६	नियमित सूचना प्रवाहको लागि DDMC संग सम्पर्कमा रही निरन्तर सरोकारवाहरुसंग सूचना आदान प्रदान गरीरहने	निरन्तर	DEOC	जिल्ला प्रशासन कार्यालय
७	आवश्यक सेवाहरु जस्तै विद्युत, टेलीफोन, बाटो, स्वास्थ्य सेवाहरु जतिसक्दो चाँडो संचालनमा ल्याउने व्यवस्था मिलाउने	निरन्तर	DDMC	विद्युत प्रधिकरण, नेपाल टेलीकम, स्थानीय तह आयोजना कार्यालय
८	आवश्यकता अनुसार प्राथमिक उपचार टोली,स्वास्थ्य परिक्षण टोली परिचालन गर्ने।	तत्काल	DDMC	स्वास्थ्य कार्यालय, स्वास्थ्य चौकी, सुरक्षा निकाय, स्थानीय तह
९	विपद्को अवस्था विश्लेषण गरी प्रदेश र केन्द्र सरकारसंग सूचना समन्वय गरिरहने।	निरन्तर	DDMC	जिल्ला प्रशासन कार्यालय, स्थानीय तह

ख. कृषि तथा खाद्य समुह

क्र.सं.	गतिविधिहरू	समय सिमा	मुख्य जिम्मेवारी	सहयोगी निकाय
<b>पुर्वतयारी योजना</b>				
१	Cluster बैठकको आयोजना गर्ने। आपतकालिन खाद्य तथा कृषि कार्यदल गठन गरी जिम्मेवारी बाँडफाँड गर्ने।	फागुन मसान्त भित्र	कृषि ज्ञान केन्द्र	उद्योग बाणिज्य संघ, गैसस महासंघ, देउराली सोसाइटी दलित सचेतना समाज स्थानीय तहहरू
२	सम्भावित विपद् जोखिम क्षेत्रमा आवश्यकताको पहिचान गरी खाद्यन्न भण्डारणको नक्साङ्कन गर्ने र सरोकारवालाहरूलाई सूचित गर्ने।	फागुन मसान्त भित्र	जि.वि.व्य.स. र स्था.वि.व्य.स.	स्थानिय तहमा कृषिमा काम गर्ने सबै निकायहरू, उद्योग बाणिज्य संघ, गैसस महासंघ,
३	स्थानिय बजार र उपलब्ध हुन सक्ने खाद्यान्न, पशुपंक्षीको अवस्था, तयारी खाद्यन्न तथा कृषि बिउविजनहरू र फलफूलको बोटविरुवाहरूको अवस्था सर्वेक्षण गर्ने	फागुन मसान्त भित्र	कृषि ज्ञान केन्द्र	स्थानिय निकाय, उद्योग बाणिज्य संघ, कृषिमा काम गर्ने निकायहरू, भेटेनरी अस्पताल तथा पशुसेवा विज्ञ केन्द्र।
४	आपत्कालीन खाद्य वितरण कार्ड तयार गर्ने र सोको वितरण सम्बन्धी कार्यदललाई अभिमूखीकरण गर्ने	फागुन मसान्त भित्र	कृषि ज्ञान केन्द्र	जि.वि.व्य.स. स्थानिय निकाय, उद्योग बाणिज्य संघ,
<b>आपतकालिन प्रतिकार्य पूर्णलाभ योजना</b>				
१	आपत्कालीन खाद्य तथा कृषि समूहको बैठकको आयोजना गर्ने	तत्कालै	कृषि ज्ञान केन्द्र	जि.वि.व्य.स., स्थानिय तहहरूसुरक्षा निकाय, उद्योग बाणिज्य संघ,
२	तयारी खाद्य सामाग्रीहरू जस्तै चिउरा, विस्कट, चाउचाउ, चिनी, पानी आदी विपद् प्रभावित स्थल सम्म पठाउने व्यवस्था गर्ने।	विपद् पश्चात तत्कालै	कृषि ज्ञान केन्द्र	जि.वि.व्य.स., जि.स.स. सुरक्षा निकाय, उद्योग बाणिज्य

क्र.सं.	गतिविधिहरू	समय सिमा	मुख्य जिम्मेवारी	सहयोगी निकाय
				संघ, स्थानीय निकाय
३	खाद्य सामग्रीहरू भण्डारण स्थल, आसपास सुरक्षाको व्यवस्था मिलाउने	विपद् पश्चात तत्कालै	स्थानीय सुरक्षा निकाय	स्थानीय तह, सुरक्षा निकाय
४	विपद् प्रभावितहरूको लागि सहायता कार्डको आधारमा खाद्य सामग्रीहरू वितरण र कृषि विउ विजनको व्यवस्था गर्ने	विपद् पश्चात तत्कालै	जि.वि.व्य.स एवं स्थानीय विपद् व्यवस्थापन समिति	स्थानीय तह, सुरक्षा निकाय, कृषि ज्ञान केन्द्र,
५	निश्चित समुहका व्यक्तिहरू जस्तै (बालबालिका, एच आइ भि भएका, कुपोषित बालबालिकाहरू) का लागि विशेष खाद्य सामग्रीको व्यवस्था गर्ने।	विपद् पश्चात तत्कालै	जि.वि.व्य.स एवं स्थानीयविपद् व्यवस्थापन समिति	स्थानीय तह, सुरक्षा निकाय, कृषि ज्ञान केन्द्र

### ग. गैरखाद्य सामग्री

क्र.सं.	गतिविधिहरू	समय सिमा	मुख्य जिम्मेवारी	सहयोगी निकाय
<b>पुर्वतयारी योजना</b>				
१	क्लष्टर बैठक संचालन गरी गैरखाद्य सामग्री वितरण कार्यदल गठन गर्ने।	फागुन मसान्त भित्र	नेपाल रेडक्रस सोसाइटी	प्रशासन कार्यालय जिल्ला समन्वय समिति, सामुदायिकवन उपभोक्ता महासंघ, दतिल सचेतना समाज, देउराली सोसाइटी, सबै स्थानीय तहहरू
२	जोखिम तथा प्रभावित क्षेत्रमा गैरखाद्य सामग्रीहरू जस्तै त्रिपाल, टेण्ट, भांडाबर्तन, लताकपडा आदीको व्यवस्थापन गर्ने	फागुन मसान्त भित्र	सम्बन्धीत स्थानीय तह,	नेपाल रेडक्रस सोसाइटी, सामुदायिक वन उपभोक्ता महासंघ, दतिल सचेतना समाज, देउराली सोसाइटी
३	जिल्ला शाखामा न्यूनतम १०० परिवारका लागि राहत सामग्री मौज्दात राख्ने।	फागुन मसान्त	नेपाल रेडक्रस सोसाइटी	जिल्ला प्रशासन कार्यालय जिल्ला समन्वय समिति स्थानीय तहहरू सुरक्षा निकाय
४	लालीगुराँस न.पा. र आठराई गा.पा. क्षेत्रका उपाशाखामा	फागुन मसान्त	नेपाल रेडक्रस सोसाइटी	जिल्ला प्रशासन कार्यालय जिल्ला समन्वय समिति

क्र.सं.	गतिविधिहरू	समय सिमा	मुख्य जिम्मेवारी	सहयोगी निकाय
	१०।१० सेट राहत सामग्री मौज्जात रहने ब्यवस्था मिलाउने।			स्थानीय तहहरू सुरक्षा निकाय
५	बालबालिकाहरूका लागि न्यानो कपडा सहितको न्यूनतम २५ सेट तयारी अवस्थामा राख्ने।	प्रत्येक वर्ष	जिल्ला विपद् ब्यवस्थापन समिति	जिल्ला प्रशासन कार्यालय जिल्ला समन्वय समिति स्थानीय तहहरू सुरक्षा निकाय नेपाल रेडक्रस सोसाइटी,
<b>आपतकालिन प्रतिकार्य तथा पूर्णलाभ योजना</b>				
१	गैरखाद्य समूहको बैठकको आयोजना गर्ने	तत्कालै	नेपाल रेडक्रस सोसाइटी	जिल्ला प्रशासन कार्यालय जिल्ला समन्वय समिति, सामुदायिक वन उपभोक्ता महासंघ, दतिल सचेतना समाज, देउराली सोसाइटी, सबै स्थानीय तहहरू
२	आवास तथा गैर खाद्य सामग्रीहरू जस्तै गैरखाद्य सामग्रीहरू जस्तै त्रिपाल, टेण्ट, भांडावर्तन, लताकपडा आदीको सम्बन्धित क्षेत्रमा पठाउने व्यवस्था गर्ने।	विपद् पश्चात तत्कालै	नेपाल रेडक्रस सोसाइटी	जिल्ला प्रशासन कार्यालय जिल्ला समन्वय समिति, सामुदायिक वन उपभोक्ता महासंघ, दतिल सचेतना समाज, देउराली सोसाइटी, सबै स्थानीय तहहरू
३	विपद् प्रभावितहरूको लागि सहायता कार्डको आधारमा गैरखाद्य सामग्रीहरू वितरण र अस्थायी आवास निर्माण कार्यको थालनी गर्ने	विपद् पश्चात तत्कालै	नेपाल रेडक्रस सोसाइटी	जिल्ला प्रशासन कार्यालय जिल्ला समन्वय समिति, सामुदायिक वन उपभोक्ता महासंघ, दतिल सचेतना समाज, देउराली सोसाइटी, सबै स्थानीय तहहरू

घ. आपत्कालिन स्वास्थ्य, पोषण तथा खानेपानी र सरसफाई

क्र.सं.	गतिविधिहरू	समय सिमा	मुख्य जिम्मेवारी	सहयोगी निकाय
<b>पूर्वतयारी योजना</b>				
१	क्लष्टर बैठकको आयोजना गर्ने। आपतकालिन स्वास्थ्य उपचार तथा सरसफाइ कार्यदल गठन गरी जिम्मेवारी बाँडफाँड गर्ने।	फागुन मसान्त भित्र	स्वास्थ्य कार्यालय	शिक्षा विकास तथा समन्वय इकाइ नेपाल रेडक्रस सोसाइटी जिल्ला आयुर्वेद कार्यालय दलित सचेतना समाज देउराली सोसाइटी स्वास्थ्य चौकीहरू स्थानीय तहहरू
२	सरकारी, गैरसरकारी, सामुदायिक, नीजि स्वास्थ्य सेवा प्रदायक संस्थाहरूको क्षमता विश्लेषण र नक्साङ्कन गर्ने	फागुन मसान्त भित्र	स्वास्थ्य कार्यालय	स्थानिय तह, आयुर्वेद कार्यालय क्षयरोग निवारण संस्था
३	आपतकालीन समयमा प्रयोग हुने औषधीहरू सबै स्वास्थ्य चौकीमा उपलब्ध हुने गरी व्यवस्थापन गर्ने।	फागुन मसान्त भित्र	स्वास्थ्य कार्यालय	जिल्ला समन्वय समिति स्थानिय तह, स्वास्थ्य चौकीहरू
४	विपद् पश्चात फैलन सक्ने महामारी सुरुवा रोगका बारेमा जनचेतनामूलक कार्यक्रमहरू संचालन गर्न स्वास्थ्यकर्मीहरूलाई परिचालन गर्ने।	फागुन मसान्त भित्र	स्वास्थ्य कार्यालय	स्थानिय तहका स्वास्थ्य चौकीहरू, नेपाल रेडक्रस सोसाइटी, स्थानीय गैसस
५	बिशिष्ट थप उपचारका लागि स्वास्थ्य संस्थाहरूको क्षमता पहिचान र नक्साङ्कन गरी सूचीकृत गर्ने।	फागुन मसान्त भित्र	स्वास्थ्य कार्यालय	जिल्ला प्रशासन कार्यालय जिल्ला समन्वय समिति स्थानीय तहहरू
६	जिल्ला भित्र रहेका एम्बुलेन्सहरू, हेली प्याडहरूको अवस्था पहिचान गर्ने साथै आपतकालीन सेवाका लागि एम्बुलेन्स शव बाहन र हेलीकप्टर सेवाप्रदायकहरूको विवरण दुरुस्त राख्ने।	फागुन मसान्त भित्र	स्वास्थ्य कार्यालय	जिल्ला प्रशासन कार्यालय जिल्ला समन्वय समिति नेपाल रेडक्रस सोसाइटी स्थानीय तहहरू
७	विपद् प्रभावित क्षेत्रहरूमा खानेपानीको अवस्था, शौचालय, सरसफाइको अवस्था र उपलब्ध हुनसक्ने स्रोत तथा सामाग्रीहरूको विश्लेषण तथा नक्साङ्कन गर्ने र सरोकार निकायलाई जानकारी गराइ राख्ने।	फागुन मसान्त भित्र	स्वास्थ्य कार्यालय	शिक्षा विकास तथा समन्वय इकाइ नेपाल रेडक्रस सोसाइटी जिल्ला आयुर्वेद कार्यालय दलित सचेतना समाज देउराली सोसाइटी स्वास्थ्य चौकीहरू

क्र.सं.	गतिविधिहरू	समय सिमा	मुख्य जिम्मेवारी	सहयोगी निकाय
				स्थानीय तहहरू
८	आपतकाली समयमा विपद् प्रभावित क्षेत्रमा उपलब्ध हुने गरी खानेपानी जार, बोतल र पानी शुद्धिकरणका लागि अक्वागार्ड, प्युस, ब्लिचिड पाउडर आदी व्यवस्थापन गर्ने।	फागुन मसान्त भित्र	स्वास्थ्य कार्यालय	खानेपानी तथा सरसफाई कार्यालय खानेपानी तथा सरसफाइ उपभोक्ता समितिहरू नेपाल रेडक्रस सोसाइटी स्वास्थ्य संस्थाहरू स्थानीय तहहरू
९	खानेपानी तथा स्वास्थ्य प्रवर्द्धनको क्षेत्रमा काम गर्ने जनशक्ति रोष्टर तयार गर्ने र आपतकालिन अवस्थामा परिचालन गर्न तयारी अवस्थामा राख्ने।	फागुन मसान्त भित्र	स्वास्थ्य कार्यालय	खानेपानी तथा सरसफाई कार्यालय खानेपानी तथा सरसफाइ उपभोक्ता समितिहरू स्वास्थ्य संस्थाहरू स्थानीय तहहरू
<b>आपतकालिन प्रतिकार्य तथा पूर्णलाभ योजना</b>				
१	आपतकालीन बैठकको आयोजना गर्ने।	विपद्को पश्चात तत्कालै	स्वास्थ्य कार्यालय	Clusterका सबै संस्थाका जिम्मेवार व्यक्तिहरू
२	घाइतेहरूको उपचारका लागि स्वास्थ्यकर्मी परिचालन गर्ने र थप उपचारका लागि पुर्व सूचीकृत स्वास्थ्य सेवा केन्द्रहरूमा पठाउने	विपद्को पश्चात तत्कालै	स्वास्थ्य कार्यालय	सुरक्षा निकाय, नेपाल रेडक्रस सोसाइटी स्थानिय तहहरू,
३	जोखिम गर्भवती महिला, शिशू, बृद्धबृद्धाहरूको पहिचान र पोषणयुक्त खानाको शिफारिस गर्ने	तत्कालै	स्वास्थ्य कार्यालय	सुरक्षा निकाय, नेपाल रेडक्रस सोसाइटी स्थानिय तहहरू,
४	आश्रय स्थलमा फैलन सक्ने झाडापखाला, हैजा, टाइफाइड, हेपाटाइटीस रोकथामका उपायहरू अवलम्बन गर्ने	विपद् पश्चात तत्कालै	स्वास्थ्य कार्यालय	नेपाल रेडक्रस सोसाइटी स्थानीय स्वास्थ्य संस्था स्थानिय निकाय
५	आश्रय स्थलहरूमा स्वास्थ्य शिविरहरू संचालन गर्ने	तत्कालै	स्वास्थ्य कार्यालय	नेपाल रेडक्रस सोसाइटी स्थानीय स्वास्थ्य संस्था स्थानिय निकाय
६	विपद् प्रभावित आश्रय स्थलमा निश्चित स्थानमा दिसा पीसाब गर्न र खानेपानीको मूहान सुरक्षित गर्न व्यवस्था मिलाउने	तत्कालै	स्वास्थ्य कार्यालय	नेपाल रेडक्रस सोसाइटी स्थानीय स्वास्थ्य संस्था स्थानिय निकाय

क्र.सं.	गतिविधिहरू	समय सिमा	मुख्य जिम्मेवारी	सहयोगी निकाय
७	विपद् प्रभावित आश्रय स्थलमा खाने पानी सूद्धिकरण गर्ने प्यूस, वाटर गार्ड, फिल्टर र पानीका लागि प्रयोग हुने बाल्टी, जग, ड्रम, पाइप, चर्पीमा प्रयोग हुने फिनेल, हरपिक, ब्रस आदी सामग्रीहरू वितरण गर्ने व्यवस्था मिलाउने	तत्कालै	स्वास्थ्य कार्यालय	नेपाल रेडक्रस सोसाइटी स्थानीय स्वास्थ्य संस्था स्थानिय निकाय
८	सरुवा रोगबाट बच्न र बचाउन आश्रय स्थाल वरपर फोहर फाल्ने कण्टेनर,फोहर खाडल आदीको व्यवस्था मिलाउने र सचेतनामूलक कार्यक्रमहरू संचालन गर्ने	तत्कालै	स्वास्थ्य कार्यालय	नेपाल रेडक्रस सोसाइटी स्थानीय स्वास्थ्य संस्था स्थानिय निकाय

#### ड. आपतकालिन शिक्षा

क्र.सं.	गतिविधिहरू	समय सिमा	मुख्य जिम्मेवारी	सहयोगी निकाय
<b>पुर्वतयारी योजना( Preparedness Plan)</b>				
१	Cluster बैठक संचालन गरी आपतकालिन शैक्षिक कार्यदल गठन गर्ने।	फागुन मसान्त भित्र	शिक्षा विकास समन्वय इकाइ	Clusterका सबै संस्थाका जिम्मेवार ब्यक्तिहरू
२	जोखिम स्थानमा रहेका शैक्षिक संस्थाहरूको पहिचान गरी नक्साङ्कन गर्ने र सरोकारवालाहरूलाई सूचित गर्ने।	फागुन मसान्त भित्र	शिक्षा विकास समन्वय इकाइ	नेपाल रेडक्रस सोसाइटी देउराली सोसाइटी दलित सचेतना समाज बालकल्याण समिति प्याब्सन स्थानीय तहहरू
३	नक्शांकन गरिएका शैक्षिक क्षेत्रमा अस्थाइ सिकाइ केन्द्र संचालन गर्न सकिने स्थानमा त्रिपाल, टेण्ट, शैक्षिक तथा खेल सामग्रीहरूको पुर्वतयारी गर्ने	फागुन मसान्त भित्र	शिक्षा विकास समन्वय इकाइ	नेपाल रेडक्रस सोसाइटी देउराली सोसाइटी दलित सचेतना समाज बालकल्याण समिति प्याब्सन स्थानीय तहहरू
४	विपद् प्रभावित बालबालिकाहरूका लागि शैक्षिक सामग्रीहरूको पुर्वतयारी गर्ने	फागुन मसान्त भित्र	शिक्षा विकास समन्वय इकाइ	बालकल्याण समिति प्याब्सन स्थानीय तहहरू

क्र.सं.	गतिविधिहरू	समय सिमा	मुख्य जिम्मेवारी	सहयोगी निकाय
<b>आपतकालिन प्रतिकार्य तथा पूर्णलाभ योजना</b>				
१	क्षतिग्रस्त भग्नावशेषहरू पन्छाउने, पाठ्यक्र तथा खेलकुदका सामग्रीहरू व्यवस्थापन गर्ने। खेलमैदान, खानेपानी, शौचालय तथा सिकाइ केन्द्रको व्यवस्थापन गर्ने।	तत्कालै	शिक्षा विकास समन्वय इकाइ	नेपाल रेडक्रस सोसाइटी देउराली सोसाइटी दलित सचेतना समाज बालकल्याण समिति प्याब्सन स्थानीय तहहरू
२	अस्थायी सिकाइ केन्द्रका लागि टहरा निर्माणको वातावरण मिलाउने।	तत्कालै	शिक्षा विकास समन्वय इकाइ	नेपाल रेडक्रस सोसाइटी देउराली सोसाइटी दलित सचेतना समाज बालकल्याण समिति प्याब्सन स्थानीय तहहरू
३	विद्यार्थीले उपभोग गर्दै आएका जस्तै: किताब कपी, झोला, ड्रेस, खेलकुदका सामग्रीहरू वितरणको व्यवस्था मिलाउने	विपद्को वातावरण सहज भएपछि	शिक्षा विकास समन्वय इकाइ	नेपाल रेडक्रस सोसाइटी देउराली सोसाइटी दलित सचेतना समाज बालकल्याण समिति प्याब्सन स्थानीय तहहरू
४	अस्थायी सिकाइ केन्द्र आसपास सुरक्षाको व्यवस्था मिलाउने	पाठशाला शुरू भए पछि	स्थानीय तह	सुरक्षा निकाय अभिभावकहरू

### च. आपतकालिन आवास तथा आश्रय

क्र.सं.	गतिविधिहरू	समय सिमा	मुख्य जिम्मेवारी	सहयोगी निकाय
<b>पुर्वतयारी योजना( Preparedness Plan)</b>				
१	Cluster बैठक संचालन गर्ने।	फागुन मसान्त भित्र	जिल्ला प्रशासन कार्यालय	Clusterका सबै संस्थाका जिम्मेवार व्यक्तिहरू
	आपत्कालिन आवास क्षेत्र पहिचान तथा नक्शाङ्कन गर्न कार्यदल गठन गर्ने	फागुन मसान्त भित्र	जिल्ला प्रशासन कार्यालय	जिल्ला प्रशासन कार्यालय जिल्ला समन्वय समिति सुरक्षा निकायहरू शिक्षा विकास तथा समन्वय इकाइ नेपाल रेडक्रस सोसाइटी सामुदायिक वन उपभोक्ता महासंघ स्थानीय तहहरू

क्र.सं.	गतिविधिहरू	समय सिमा	मुख्य जिम्मेवारी	सहयोगी निकाय
२	सम्भावित विपद् जोखिम क्षेत्रमा रहेका आपत्कालिन आश्रय स्थलहरूको ( सुरक्षित स्थान, विद्यालय, सामूदायिक भवन) पहिचान गरी नक्साङ्कन गर्ने र सरोकारवालाहरूलाई सूचित गर्ने।	फागुन मसान्त भित्र	डिभिजन वन कार्यालय	जिल्ला प्रशासन कार्यालय जिल्ला समन्वय समिति सुरक्षा निकायहरू शिक्षा विकास तथा समन्वय इकाइ नेपाल रेडक्रस सोसाइटी सामुदायिक वन उपभोक्ता महासंघ स्थानीय तहहरू
३	स्थानीय नागरिक, स्थानीय निकाय, सान्दर्भिक समूहहरूसँग परामर्श गर्ने	फागुन मसान्त भित्र	डिभिजन वन कार्यालय	जिल्ला प्रशासन कार्यालय जिल्ला समन्वय समिति सुरक्षा निकायहरू शिक्षा विकास तथा समन्वय इकाइ नेपाल रेडक्रस सोसाइटी सामुदायिक वन उपभोक्ता महासंघ स्थानीय तहहरू
४	स्फेयर मापदण्ड अनुसार औसतमा ५ सदस्यहरूको लागि एक परिवार आधार मानी ४x५ मिटरको सुरक्षित जमिनको व्यवस्था गर्ने।	फागुन मसान्त भित्र	डिभिजन वन कार्यालय	जिल्ला प्रशासन कार्यालय जिल्ला समन्वय समिति सुरक्षा निकायहरू शिक्षा विकास तथा समन्वय इकाइ नेपाल रेडक्रस सोसाइटी सामुदायिक वन उपभोक्ता महासंघ स्थानीय तहहरू
<b>आपतकालिन प्रतिकार्य तथा पूर्णलाभ योजना</b>				
१	आपत्कालीन अस्थायी आवास समूहको बैठकको आयोजना गर्ने	तत्कालै	डिभिजन वन कार्यालय	Clusterका सबै संस्थाका जिम्मेवार व्यक्तिहरू
२	अस्थायी आवासका लागि आवश्यक पर्ने सामग्रीहरू जस्तै त्रिपाल, टेण्ट, चर्पी, आदीको व्यवस्था गर्ने र अस्थायी आवास क्षेत्र सम्म पुर्याउने व्यवस्था गर्ने।	विपद् पश्चात पहिलो हप्ता	डिभिजन वन कार्यालय	जिल्ला प्रशासन कार्यालय जिल्ला समन्वय समिति सुरक्षा निकायहरू शिक्षा विकास तथा समन्वय इकाइ नेपाल रेडक्रस सोसाइटी सामुदायिक वन उपभोक्ता महासंघ स्थानीय तहहरू
३	अस्थायी अवास निर्माण स्थल, आसपास सुरक्षाको व्यवस्था मिलाउने	विपद् पश्चात तत्कालै	स्थानिय सुरक्षानिकाय	स्थानीय तहहरू सुरक्षा निकायहरू
४	स्थानीय उर्जाहरू जस्तै दाउरा,	फागुन	डिभिजन वन	जिल्ला प्रशासन कार्यालय

क्र.सं.	गतिविधिहरू	समय सिमा	मुख्य जिम्मेवारी	सहयोगी निकाय
	पानी बिजुली, काठ जस्ता अत्यावश्यक वस्तुको उपभोगमा सम्बन्धित निकायसग समन्वय तथा सहयोगको व्यवस्था मिलाउने	मसान्त भित्र	कार्यालय	जिल्ला समन्वय समिति सुरक्षा निकायहरू शिक्षा विकास तथा समन्वय इकाइ नेपाल रेडक्रस सोसाइटी सामुदायिक वन उपभोक्ता महासंघ स्थानीय तहहरू

### छ. संरक्षणसमुह

क्र.सं.	गतिविधिहरू	समय सिमा	मुख्य जिम्मेवारी	सहयोगी निकाय
पुर्वतयारी योजना(Preparedness Plan)				
१	Cluster बैठक संचालन गर्ने।	फागुन मसान्त भित्र	जिल्ला प्रशासन कार्यालय	Clusterमा रहेका जिम्मेवार तथा सहयोगी संस्थाहरू
२	विपद्को समयमा संरक्षणका बारेमा पैरवी गर्नकालागि कार्यदल गठन गर्ने	फागुन मसान्त भित्र	जिल्ला प्रशासन कार्यालय	जिल्ला प्रहरी कार्यालय सरकारी वकिल कार्यालय इन्सेक बार एसोसियसन स्थानीय निकायहरू
३	विपद्को समयमा बालबालिका, महिला, वृद्धवृद्धा, अपाङ्गहरूको मनोसामाजिक सेवा प्रदान गर्न परामर्शदाता वा फोकल पर्सनको विवरण संकलन गर्ने र तालिमको ब्यवस्था गर्ने।	फागुन मसान्त भित्र	जिल्ला प्रशासन कार्यालय	जिल्ला प्रहरी कार्यालय सरकारी वकिल कार्यालय इन्सेक बार एसोसियसन स्थानीय निकायहरू जिल्ला अस्पताल
४	साझेदार संस्थाहरू विच सेवा प्रदान गर्ने तौरतरिकामा एकरूपता प्रदान गर्ने व्यवस्था मिलाउने।	फागुन मसान्त भित्र	जिल्ला प्रशासन कार्यालय	जिल्ला प्रहरी कार्यालय सरकारी वकिल कार्यालय जिल्ला बालकल्याण समिति इन्सेक बार एसोसियसन स्थानीय निकायहरू
५	महिला तथा किशोरीहरूका लागि सेनिटरी किड्स, वृद्धवृद्धा, अपाङ्ग, दिर्घरोगीहरूका लागि औषधि, तथा संरक्षणको व्यवस्था गर्ने।	फागुन मसान्त भित्र	स्थानीय तहहरू	जिल्ला प्रशासन स्थानीय स्वास्थ्य संस्था स्थानीय गैससहरू सरोकारवाला संस्थाहरू

क्र.सं.	गतिविधिहरू	समय सिमा	मुख्य जिम्मेवारी	सहयोगी निकाय
<b>आपतकालिन प्रतिकार्य तथा पूर्णलाभ योजना</b>				
१	प्रभावित परिवार समुदायको मौलिक हक अधिकारको उलङ्घन, मानवीय दुर्व्यवहार शोषण, भेदभावको अनुगमन गर्न कार्यदल गठन गर्ने।	तत्काल	जिल्ला प्रशासन कार्यालय	जिल्ला प्रहरी कार्यालय सरकारी वकिल कार्यालय इन्सेक बार एसोसियसन स्थानीय निकायहरू
२	महिला, बालबालिका, वृद्धवृद्धा, पछाडिपारिएका समुदाय वा समुहहरूको मानवीय सेवा तथा सहयोगको लागि समान पहुँचको लागि सेवा प्रदान गर्ने, अनुगमन गर्ने र प्रतिवेदन तयार गर्ने।	पहिलो हप्ता	जिल्ला प्रशासन कार्यालय	जिल्ला प्रहरी कार्यालय सरकारी वकिल कार्यालय इन्सेक बार एसोसियसन स्थानीय निकायहरू
३	बालबालिका तथा किशोरीहरूको लागि सुरक्षित वातावरणको सिर्जना गर्ने।	तत्कालै	जिल्ला प्रशासन कार्यालय	जिल्ला प्रहरी कार्यालय सरकारी वकिल कार्यालय इन्सेक बार एसोसियसन स्थानीय निकायहरू
४	विछोड भएका परिवार तथा व्यक्तिहरूको पुनर्मिलन, सम्पर्क तथा मनोसामाजिक सहयोगको व्यवस्था गर्ने।	पहिलो हप्ता	जिल्ला प्रशासन कार्यालय	जिल्ला प्रहरी कार्यालय सरकारी वकिल कार्यालय इन्सेक बार एसोसियसन स्थानीय निकायहरू
५	विछोड भएका बालबालिका, अपाङ्ग, दिर्घरोगीहरूलाई सम्बन्धित हेरचाह स्याहार केन्द्रमा बस्ने, खाने, लगाउने, स्वास्थ्यको व्यवस्था मिलाउने।	निरन्तर	जिल्ला प्रशासन कार्यालय	जिल्ला प्रहरी कार्यालय सरकारी वकिल कार्यालय इन्सेक बार एसोसियसन स्थानीय निकायहरू
६	अस्थायी आवास तथा पुनर्वास क्षेत्रमा पर्याप्त सुरक्षा तथा हक अधिकारका बारेमा पैरवी (Advocacy) गर्ने।	निरन्तर	जिल्ला प्रशासन कार्यालय	जिल्ला प्रहरी कार्यालय सरकारी वकिल कार्यालय इन्सेक बार एसोसियसन स्थानीय निकायहरू

ज. सञ्चार तथा सूचना

क्र.सं.	गतिविधिहरू	समय सिमा	मुख्य जिम्मेवारी	सहयोगी निकाय
पुर्वतयारी योजना(Preparedness Plan)				
१	जिल्ला आपत्कालिन उद्धार केन्द्र (DEOC) प्रभावकारी रूपमा संचालन गर्ने।	तत्काल	जिल्ला विपद् व्यवस्थापन समिति	जिल्ला प्रशासन कार्यालय सुरक्षा निकाय नेपाल रेडक्रस सोसाइटी जिल्ला समन्वय समिति राजनैतिक दलहरू
२	स्थानिय आपत्कालिन कार्यसंचालन केन्द्र (LEOC) संचालनमा ल्याउन स्थानिय तहमा समन्वय तथा सहकार्य गर्ने	तुरुन्तै	जिल्ला विपद् व्यवस्थापन समिती	स्थानिय तह, राजनैतिक दल, सरोकारवाला संघसंस्था
३	विपद्पुर्व सबै cluster हरुको समय समयमा बैठक बस्ने र जिम्मेवारी बांडफांड गरी प्रतिकार्यमा तयारी रहन सजग गराउने।	निरन्तर	जिल्ला विपद् व्यवस्थापन समिती	Cluster members, LDMC
४	मौसम र प्रकोपको अवस्था अनुसार एफ एम रेडियो साथसाथै गा.पा तथा नपा , बडाहरु तथा समूदाय स्तरीय विपद् व्यवस्थापन समितिलाई सूचना तथा सतर्कता अपनाउन जानकारी गराउने।	आवश्यकतानुसार	DEOC	जिल्ला समन्वय समिति, नगरपालिका, गाउपालिका नेपाल रेडक्रस सोसाइटी साझेदार निकायहरु
५	जोखिमयूक्त क्षेत्रमा पुर्वसूचना प्रणालीको विकास गर्ने र सो सम्बन्धी जानकारमूलक सूचनाहरु सम्प्रेषण गर्ने	आवश्यकतानुसार	जिल्ला प्रशासन कार्यालय	स्थानिय तह, LDMC, साझेदार निकायहरु
६	विपद् व्यवस्थापन विषयगत सबैClusterहरुको कार्ययोजना बनाउने।	माघ भित्र	जिल्ला प्रशासन कार्यालय	Cluster Lead कार्यालयहरु
७	एकद्वार प्रणालीबाट मात्र Cluster को सूचना आदान प्रदान गर्ने	निरन्तर	Cluster Lead	Cluster Memberकार्यालयहरु
८	विपद्को समयमा सञ्चालन गर्ने गरी आकस्मिक सञ्चार सेटहरु तयारी अवस्थामा राख्ने।	निरन्तर	दुरसञ्चार कार्यालय	जिल्ला प्रशासन कार्यालय सुरक्षा निकायहरु

क्र.सं.	गतिविधिहरू	समय सिमा	मुख्य जिम्मेवारी	सहयोगी निकाय
प्रतिकार्य तथा पूर्णलाभ योजना(Response Plan)				
	स्थानीय सुरक्षा निकाय, स्थानीय निकाय र अन्य सरोकार निकायबाट विपद्को अवस्था सम्बन्धी प्रारम्भिक सूचना संकलन गर्ने।	तत्काल	DEOC	LEOC, Cluster Lead र Member कार्यालयहरू स्थानिय तह
२	विपद्बाट पुगेको असर र क्षतिको विवरण लेखाजोखा गर्नको लागि बहुक्षेत्रीय द्रुत लेखाजोखा टोली परिचालन	तत्काल	DDMC	LEOC, Cluster Lead र Member कार्यालयहरू, जिल्ला प्रशासन कार्यालय स्थानिय तह, सुरक्षा निकाय नेपाल रेडक्रस सोसाइटी
३	विपद् परेको स्थानमा आपतकालीन सूचना केन्द्र स्थापना।	तत्काल	जिल्ला प्रशासन कार्यालय	जिल्ला प्रहरी, स्थानीय विपद् व्यवस्थापन समिति
४	संकलित सूचनाहरूको विश्लेषण तथा प्रतिवेदन तयारी तथा एफ एम रेडियो तथा पत्र पत्रिका मार्फत सम्प्रेषण।	तत्काल	जिल्ला प्रशासन कार्यालय,	मिडिया निकायहरू, सुरक्षा निकायहरू
५	प्रारम्भिक लेखाजोखा प्रतिवेदन र प्रभावित गा.पा.न.पा.संग उपलब्ध विवरणका आधारमा प्रभावित मानवीय तथा भौतिक क्षतिको विवरण संकलन।	७ दिन भित्र	जिल्ला प्रशासन कार्यालय	स्थानिय तह, जिल्ला समन्वय समिति, सुरक्षा निकाय, Cluster lead कार्यालय
६	विपद् प्रभावित क्षेत्रमा हून सक्ने थप क्षतिबाट बचन र बचाउन विपद् सम्बन्धी जनचेतना अभिवृद्धि गर्ने, पर्चा पम्प्लेट साथै एफ.एम. तथा पत्रपत्रिका मार्फत सूचित गराउने।	तत्काल	जिल्ला प्रशासन कार्यालय	सुरक्षा निकाय, एफ एम, पत्रकार, स्वास्थ्य कार्यालय, स्वास्थ्य चौकी
७	विचविचमा गा.पा.,न.पा.(प्रभावी क्षेत्रको) र क्लष्टर समूह, सहयोगी निकायहरूको बीच समन्वयत्मक तथा समिक्षत्मक बैठक बस्ने	आवश्यकानुसार	DDMC	LDMC, स्थानिय तह, राजनैतिक दल, Cluster Lead कार्यालय,
८	प्रतिवेदन अद्यावधिक गर्ने र प्रदेश तथा केन्द्र सरकारसंग समन्वय गर्ने	आवश्यकानुसार	जिल्ला प्रशासन कार्यालय	स्थानिय तह, LDMC, जिल्ला समन्वय समिति,

क्र.सं.	गतिविधिहरू	समय सिमा	मुख्य जिम्मेवारी	सहयोगी निकाय
९	क्षतिको विवरण संकलनमा खटिएका कर्मचारी तथा स्वयंसेवकको जानकारी गराउने।	तत्कालै	जिल्ला प्रशासन कार्यालय	LDMC, स्थानिय तह, राजनैतिक दल, Cluster Lead कार्यालय,

हाल जिल्लामा रहेको जनशक्ति क्षमता

तालिमको नाम	संख्या
CADRE	२०
DDRT	२१
First Aid	९
खोज तथा उद्धार	२
जलवायु परिवर्तन जोखिम न्यूनिकरण	१
प्राथमिक उपचार र खोज तथा उद्धार	५
वन डढेलो व्यवस्थापन सम्बन्धि	१०
विपद् व्यवस्थापन	१
संकटासन्नता विश्लेषण र LDRMP, Fire Fighting	१
जम्मा	७०

सवारी साधनहरू

एम्बुलेन्स	६
दमकल	३
शववाहन	१
ट्रिपर ट्याक्टर	५

खोज तथा उद्धार सामग्री

क्र.सं.	कार्यालयको नाम	उपलब्ध सामग्रीको विवरण	परिमाण	इकाई	कैफियत
१	शत्रुमर्दन गुल्म, तेहथुम।	१. सावेल ठुलो	११	थान	
		२. पिक	१०	थान	
		३. हेल्मेट	१३	थान	
		४. डाईनामिक रोप	३	मिटर	
		५. फिगर ८ क्याराविन	३	थान	
		६. लुज पाईप	५	थान	
		७. फायर एस्टिङ्ग गुईसर	१	थान	
		८. बायर कटर	-	थान	
		९. प्लास्टिक हेलिमेट	४५	थान	
		१०. फरुवा	१०	थान	

क्र.सं.	कार्यालयको नाम	उपलब्ध सामग्रीको विवरण	परिमाण	इकाई	कैफियत
		११. आल्मोनियम बाल्टी	८	थान	
		१२. आल्मोनियम जग	१०	थान	
		१३. खुर्पा	४	थान	
		१४. टर्च लाईट	२	थान	
		१५. गिडुवा आरा	२	थान	
		१६. बन्चरो	४	थान	
		१७. क्लो हम्बर	१	थान	
		१८. ह्याम्बर	३	थान	
		१९. झम्पल	८	थान	
		२०. सावेल	१५	थान	
		२१. पिक	१०	थान	
		२२. तगारी	५	थान	
		२३. एक्स (बन्चरो)	१	थान	
		२४. वाटर बोटल	१०	थान	
		२५. टर्च	२	थान	
		२६. स्वेटर	१३	जोर	
		२७. Rake	४	थान	
		२८. Rake Hoe	५	थान	
		२९. Fire Shit/Jump Suit	१३	सेट	
		३०. Fire Aid Kid	१	सेट	
		३१. Unlock Carabina	५	थान	
		३२. Lock Karabiner	५	थान	
		३३. जुमर	३	थान	
		३४. सिट हार्नेस	३	थान	
		३५. चेष्ट हार्नेस	३	थान	
		३६. फिगर ढक्याराविनर	३	थान	
		३७. डाईनामिक रोप	५०	मिटर	
		३८. गमबुट	९	जोर	
२	सशस्त्र प्रहरी बल, नेपाल नं. ३ गुल्म हे. क्वा., तेहथुम।	१. पिक	१३	थान	
		२. गल	१८	थान	
		३. ह्याम्बर (५ केजी)	१	थान	
		४. आरा	३	थान	
		५. हेल्मेट	२४	थान	
		६. सावेल	२८	थान	
		७. फरुवा	६	थान	
		८. पञ्जा	१०	जोर	
		९. नाईलन डोरी	१५०	मिटर	

क्र.सं.	कार्यालयको नाम	उपलब्ध सामग्रीको विवरण	परिमाण	इकाई	कैफियत		
		१०. फायर र्याक	९	थान			
		११. फर्स्ट एड बक्स	१	थान			
		१२. फायर बुट	२	जोर			
		१३. आलुमिनियम बाल्टिन	१०	थान			
		१४. चेन स (Chain Saw)	१	सेट			
		१५. कटर मेशिन (ब्लेड ६ थान)	१	सेट			
		१६. टुल बक्स सेट	१	सेट			
		१७. हाईड्रोलिक जग (६ टज)	१	थान			
		१८. बोल्ट कटर	१	सेट			
		१९. करौती	१	थान			
		२०. चिपिङ्ग ह्याम्मर	१	सेट			
		२१. निप्याड-	१२	थान			
		२२. हेड लाईट	१२	थान			
		२३. डार्नामिक रोप	५०	मिटर			
		२४. स्टाटिक रोप	१००	मिटर			
		२५. क्याराविन अटोलक	५	थान			
		२६. क्याराविन प्लेन	५	थान			
		२७. जुमर	३	थान			
		२८. क्याराविन फिगर एट	३	थान			
		२९. चेष्ट हार्नेस	३	थान			
		३०. सिट हार्नेस	३	थान			
		३१. फेस माक्स बुड	१२	थान			
		३	जिल्ला प्रहरी कार्यालय, तेहथुम।	१. वाटर ट्युब	१०	थान	
				२. बेलचा	१५	थान	
				३. गैती	१०	थान	
				४. फरुवा	१०	थान	
				५. गम्बुट	२०	जोडि	
				६. पानी बर्सादी	३०	थान	
				७. बाल्टिन जग	१५	थान	
				८. लाईन डोरी	२५०	मिटर	
				९. पानीको पाईप	५०	मिटर	
				१०. पञ्जा	३०	जोडि	
				११. हेल्मेट	३०	थान	
१२. झम्पल	१०			थान			
१३. स्टेचर	१०			थान			
१४. फर्स्ट एड बक्स	५			थान			
४	नेपाल रेडक्रस सोसाइटी, तेहथुम।			१. त्रिपाल	थान	८०	
		२. कम्बल	थान	१२०			

क्र.सं.	कार्यालयको नाम	उपलब्ध सामग्रीको विवरण	परिमाण	इकाई	कैफियत
		३. भाडाकुँडा	सेट	७५	
		४. सुटिड कपडा	मिटर	१५०	
		५. टेरिकटन कपडा	मिटर	१६०	
		६. सादा कपडा	मिटर	१००	
		७. बुट्टे कपडा	मिटर	३००	
		८. धोती	थान	१००	
		९. सारी	थान	५०	
		१०. बाल्टिन	थान	४०	
		११. डोरी	थान	४०	
		१२. बोरा	थान	७५	
		१३. स्ट्रेचर	थान	२	
		१४. मर्यादा किट्स(Dignity kits)	सेट	४०	
		१५. म्याट (Matress)	थान	८०	
५	म्याङलुङ नगरपालिका, तेहथुम।	१. दमकल	१	थान	आवश्यकता अनुसारस्थानीय विपद् व्यवस्थापन समितिको बैठकबाट सामग्री उपलब्ध हुने।
		२. एम्बुलेन्स	१	थान	
		३. शववाहन	१	थान	
		४. ट्याक्टर	१	थान	
६	लालिगुराँस नगरपालिका, तेहथुम।	१. स्काभेटर (२२०)	१	थान	
		२. ब्याक हो-लोडर	१	थान	
		३. दमकल	१	थान	
		४. एम्बुलेन्स	१	थान	
		५. झम्पल	४	थान	
		६. गैती	५	थान	
		७. बेल्चा	५	थान	
		८. लत्ता कपडा (सिरक/डसना)	३	सेट	
		९. नगर बस	१	थान	
		१०. ट्याक्टर	२	थान	
७	आठराई गाउँपालिका, तेहथुम।	१. ब्याक हो-लोडर	१		
		२. एम्बुलेन्स (मे १ ज ४२६)	२		गाउँपालिकाको १ र प्राथमिक स्वास्थ्य केन्द्रको १
		३. दमकल (प्र-१-०४-००१ ग ०००७)	१		
		४. प्रत्येक वडा कार्यालयमा झम्पल, गैती, कुटे, कोदालो रहेको।	-		
८	छथर गाउँपालिका, तेहथुम।	१. Toyotaसानो गाडी	१		
		२. ट्याक्टर	१		
		३. ट्याङ्कर	१		

क्र.सं.	कार्यालयको नाम	उपलब्ध सामग्रीको विवरण	परिमाण	इकाई	कैफियत
		४. टेन्ट	१		
		५. त्रिपाल	५०		
		६. एम्बुलेन्स	१		रत्नदेवी समाज
		७. JCB	१		
९	फेदाप गाउँपालिका, तेहथुम।	१. स्कर्पियो जिप	१	थान	
		२. एम्बुलेन्स	१	थान	ग्लोबल सेवा समाज
		३. ब्याक होलोडर	१	थान	मर्मत गर्नुपर्ने
१०	मेन्छ्यायेम गाउँपालिका, तेहथुम।	१. Fire Extinguisher	५	थान	
		२. JCB	१	थान	
		३. टेन्ट ठूलो	१	थान	
		४. कम्बल	२०	थान	
		५. बेल्चा	२०	थान	
११	जिल्ला प्रशासन कार्यालय, तेहथुम।	१. Static Rope(10 mm)	१००	मिटर	आवश्यकता अनुसार सुरक्षा निकायमा वितरण गरिने।
		२. Carribana Lock	१०	थान	
		३. Static Rope Pully	४	थान	
		४. Prusic Rope	१०	थान	
		५. Fire Extinguisher	१	थान	
		६. Jhummer Comp.	४	थान	
		७. Figer Eight	४	थान	
		८. Cheast Harness	४	थान	
		९. Seat Harness	४	थान	
१२	पुष्पलाल मध्यपहाडी राजमार्ग योजना कार्यालय, फिदिम।	१. स्काभेटर	२३	थान	विभिन्न निर्माण कम्पनीहरूमा रहेको हेभि Equipment हरु।
		२. ब्याक होलोडर	११	थान	
		३. टिपर	४२	थान	
		४. ग्रेण्डर	५	थान	
		५. रोलर	९	थान	
१३	तेहथुम उद्योग वाणिज्य संघ	नभएको।			आवश्यकता अनुसारव्यापारीहरूको एकराहत संकलन समिति तयार गरिएको।

खण्ड-४

अनुसुचिहरु

अनुसुचि १

जिल्ला स्थित राजनैतिक दलहरुको विवरण

क्र.सं.	पार्टी कार्यालय	ठेगाना	अध्यक्ष/सभापति/इन्चार्जको नाम	सम्पर्क नम्बर	कैफियत
१	ने.क.पा. एमाले	म्याङलुङ, तेहथुम	तेजमान कन्दङ्वा	९८४२१०८५८८	
२	नेपाली कांग्रेस	म्याङलुङ, तेहथुम	अर्जुन बहादुर तुम्बाहाम्फे	९८६१७६९२९०	
३	ने.क.पा. एकीकृत समाजवादी	म्याङलुङ, तेहथुम	कृष्ण चोडबाङ्ग	९८५२०५३३४३	
४	नेकपा माओवादी पार्टी	म्याङलुङ तेहथुम	इन्द्र बहादुर इंसङ्ग	९८४२२१९३०६	
५	जनता समाजवादी पार्टी	म्याङलुङ, तेहथुम	भगवान रिजाल	९८४०५९३४५९	
६	राष्ट्रिय प्रजातन्त्र पार्टी	म्याङलुङ, तेहथुम	टंक अधिकारी	९८४२०९१७३३	
७	नेकपा माले पार्टी	म्याङलुङ, तेहथुम	यामनाथ दाहाल (आशिश)	९८४२३१९०३२	

अनुसूची-२

जिल्ला स्थित निर्वाचित प्रतिनिधीहरुको विवरण

क्र. सं.	पद	नाम	राजनैतिक दल	सम्पर्क
१	सदस्य, प्रतिनिधि सभा	सिता गुरुङ	नेपाली काङ्ग्रेस	९८५१०४६७५६
३	सदस्य, प्रदेश सभा"क"	किशोर चन्द्र दुलाल	नेकपा एमाले	९८४२४७१४७७
३	सदस्य, प्रदेश सभा"ख"	दुर्गा प्रसाद चापागाईँ (सचिन)	नेकपा माओवादी केन्द्र	९८५२०४८१७५
४	सदस्य, प्रदेश सभा समानुपातिक	कमला दर्नाल	नेकपा एमाले	९८५२०६०६८५

जिल्ला समन्वय समिति तेह्रथुम

क्र.सं.	नाम	पद	मोवाइल नम्बर
१	गुमानसिं ईशबो	प्रमुख	९८५२०४९००७
२	श्री प्रसाद कार्की	उपप्रमुख	९८५२०६०७०६
३	हर्क बहादुर लिम्बु	सदस्य	९८४२४४२०७४
४	डिक बहादुर शंखर	सदस्य	९८६७८४२९०३
५	कल्पना विश्वकर्मा	सदस्य	९८४७२२७४४७
६	शान्ता तामाङ्ग	सदस्य	९८४२४५७१९९
७	फुर्वा शेर्पा	सदस्य	९८४१७५८३३५
८	निश्मा राना मगर	सदस्य	९८४८८२२९२७
९	दिल प्रसाद लिम्बु	सदस्य	९८१६३३५३६७

**अनुसुची ३**  
**स्थानीय तहका जनप्रतिनिधिहरुको विवरण**

क. लालिगुराँस नगरपालिका तेहथुम

फोन: ०२६-४०२१२०, ०२६-४६०२१२

Email: laliguransnagarपालिका@gmail.com

क्र.सं.	नाम	पद	मोवाइल नम्बर
१.	अर्जुनबाबु माबोहाङ	प्रमुख	९८५२०५३०५६
२.	जमुना मगर कार्की	उपप्रमुख	९८६२६५५७४२
३.	राजु खनाल	प्र.प्र.अ.	९८५२०८२१११
४.	दान बहादुर खड्का	१ नं. वडा अध्यक्ष	९८४२५९९१०७
५.	रुद्र बहादुर लिम्बु	२ नं. वडा अध्यक्ष	९८४२५११०६८
६.	कमल बहादुर बानियाँ	३ नं. वडा अध्यक्ष	९८५२०७०२५३
७.	गोपाल सुवेदी	४ नं. वडा अध्यक्ष	९८४२३२८७६८
८.	महेन्द्र सुब्बा	५ नं. वडा अध्यक्ष	९८४२३८१८२६
९.	रन बहादुर लिम्बु	६ नं. वडा अध्यक्ष	९८१७३८१२१७
१०.	देवेन्द्र खड्का	७ नं. वडा अध्यक्ष	९८५२०६०५९४
११.	तेजमान लिम्बु	८ नं. वडा अध्यक्ष	९८१९०६३१९१
१२.	अम्बर बहादुर गुरुङ	९ नं. वडा अध्यक्ष	९८४२३२९२११

ख. म्याङलुङ नगरपालिका तेहथुम

फोन ०२६४६०१३५

Email: myanglungmunicipality@gmail.com

क्र.सं.	नाम	पद	मोवाइल नम्बर
१.	संजय कुमार तुम्बाहाङ्फे	प्रमुख	९८५२०५३०४२
२.	जमुना देवी सुवेदी कार्की	उपप्रमुख	९८४२३४६०४१
३.	पुरुषोत्तम घिमिरे	प्र.प्र.अ.	९८५२०३२८८८
४.	बुद्धि राज लिम्बु	१ नं. वडा अध्यक्ष	९८४२१०८८३८
५.	हेमराज तुम्बाहाङ्फे	२ नं. वडा अध्यक्ष	९८४२३१०१७३
६.	मिननाथ दाहाल	३ नं. वडा अध्यक्ष	९८५२०६०३९७
७.	विनोद आचार्य	४ नं. वडा अध्यक्ष	९८५२०६०४१६
८.	राजकुमार सेनी लिम्बु	५ नं. वडा अध्यक्ष	९८४२५१३५२६
९.	मिन प्रसाद लिम्बु	६ नं. वडा अध्यक्ष	९८४८८०१२२२
१०.	तारा कार्की गुरुङ	७ नं. वडा अध्यक्ष	९८४२५४९८६७
११.	सुनिल लिम्बु	८ नं. वडा अध्यक्ष	९८६२००९१६८
१२.	राकेश कुमार लिम्बु	९ नं. वडा अध्यक्ष	९८४४३५९३०७
१३.	खड्ग बहादुर लिम्बु	१० नं. वडा अध्यक्ष	९८४२२१०५७५

ग. फेदाप गाउँपालिका तेहथुम

फोन: ९८५ २०८०६००

Email: info@phedapmun.gov.np

क्र.सं.	नाम	पद	मोवाइल नम्बर
१.	केशव प्रसाद भेटुवाल	अध्यक्ष	९८५१०९५८५६
२.	सुनिता पाहिम	उपाध्यक्ष	९८४२४२३९८
३.	विष्णुप्रसाद आचार्य	प्र.प्र.अ.	९८५२०८०६००
४.	मन बहादुर श्रेष्ठ	१ नं. वडा अध्यक्ष	९८५२०५३१०८
५.	गोविन्द प्रसाद लिम्बु	२ नं. वडा अध्यक्ष	९८५२०६०४९७
६.	अग्नी प्रसाद लिम्बु	३ नं. वडा अध्यक्ष	९८४१७५८४८३
७.	भेष राज लिम्बु	४ नं. वडा अध्यक्ष	९८४२५८९६३५
८.	पुरुषोत्तम तिमिसिना	५ नं. वडा अध्यक्ष	९८५२०५३४२७

घ. मेन्छ्यायेम गाउँपालिका तेहथुम

फोन: ०२६-६८१०३५

Email: menchhayayemruralmun73@gmail.com

क्र.सं.	नाम	पद	मोवाइल नम्बर
१.	यादव बहादुर खापुङ	अध्यक्ष	९८५२०८४७७७
२.	गीतादेवि तिमिसिना गौतम	उपाध्यक्ष	९८५२०८३७७७
३.	नवदीप राई	प्र.प्र.अ.	९८५२०६०३६५
४.	डम्बर बहादुर लिम्बु	१ नं. वडा अध्यक्ष	९८४२४७८५८७
५.	राम बहादुर लिम्बु	२ नं. वडा अध्यक्ष	९८६१६३००९६
६.	विनय कुमार सुब्बा	३ नं. वडा अध्यक्ष	९८४७८०८३९१
७.	कविन्द्र कुमार लिम्बु	४ नं. वडा अध्यक्ष	९८४२१८१५६९
८.	दोजराज गौतम	५ नं. वडा अध्यक्ष	९८६६२५७८३३
९.	प्रदिप कुमार बुढाथोकी	६ नं. वडा अध्यक्ष	९८५२०३४०३३

ड. आठराई गाउँपालिका तेहथुम

फोन: ९८५२०६०३२२, ९७६५४६६८८८

Email: aathraigaupalika1@gmail.com

क्र.सं.	नाम	पद	मोवाइल नम्बर
१.	दिल कुमार पाहिम	अध्यक्ष	९८५२६८२७३३
२.	बली राज ईडनाम	उपाध्यक्ष	९८४२४८८२८२
३.	शत्रुधन शाह	प्र.प्र.अ.	९८५२०६०३२२
४.	प्रेम राज लिम्बु	१ नं. वडा अध्यक्ष	९८४२३८१७०७
५.	भिम बहादुर लिम्बु	२ नं. वडा अध्यक्ष	९८६७७६२९९८

६.	बुद्धिमान गुरुड	३ नं. वडा अध्यक्ष	९८४२६६०७१२
७.	खगेन्द्र गुरुड	४ नं. वडा अध्यक्ष	९८४२३४४४२७
८.	विष्णु प्रसाद ओली	५ नं. वडा अध्यक्ष	९८४३५९८१०९
९.	कृष्ण प्रसाद बाँस्कोटा	६ नं. वडा अध्यक्ष	९८५२०६०४१०
१०.	रोहित कन्दड्वा	७ नं. वडा अध्यक्ष	९८५११८०८६७

च. छथर गाउँपालिका तेहथुम

फोन: ०२६-४२००९९

Email: chhathargaupalika@gmail.com

क्र.सं.	नाम	पद	मोवाइल नम्बर
१.	सन्तविर लिम्बु	अध्यक्ष	९८५२०५३९७७
२.	तारा खरेल ढकाल	उपाध्यक्ष	९८४२३८०१९८
३.	गुणराज बानिया	नि.प्र.प्र.अ.	९८५२०५३८५५
४.	हिक्मत बहादुर लिम्बु	१ नं. वडा अध्यक्ष	९८४२१५८७४४
५.	कुल बहादुर लिम्बु	२ नं. वडा अध्यक्ष	९८४२५११०८३
६.	देउमान सिं लिम्बु	३ नं. वडा अध्यक्ष	९८०४३१७१३६
७.	पुष्प बहादुर कार्की	४ नं. वडा अध्यक्ष	९८५२०३१९०९
८.	थानाहाड सुब्बा	५ नं. वडा अध्यक्ष	९८४२२५७६९६
९.	महेन्द्र लिम्बु	६ नं. वडा अध्यक्ष	९८४३६८५७७०

अनुसुची ४

तालिम प्राप्त जनशक्तिहरूको विवरण

क्र.सं.	तालिम प्राप्त व्यक्तिको नाम	ठेगाना	विपद् वा प्रकोपसँग सम्बन्धित तालिमको नाम	कार्यरत रहेको स्थान	सम्बन्धित व्यक्तिको सम्पर्क मो.नं.
१.	फडिन्द्र भट्टराई	छथर गापा १	खोज तथा उद्धार	दलित सचेतना समाज	९८४३४३५८०३
२.	राजन नेपाली	लालिगुराँस नपा ९	प्राथमिक उपचार र खोज तथा उद्धार	दलित सचेतना समाज	९८५२०५३४६५ ९८१७९७३७४४
३.	कुमार विसंखे	म्या.न.पा.२	विपद् व्यवस्थापन	दलित सचेतना समाज	९८५२०५३४०५
४.	मन्जुला उप्रेती	म्याडलुङ्ग १	DDRT	नेरैसो जिल्ला शाखा	९८४२११०७६८
५.	लोकेन्द्र घिमिरे	फेदाप	DDRT	नेरैसो समुदाय उपशाखा	९८४२५९६०९१
६.	विष्णुकुमार तामाङ	थोक्लुङ	DDRT	नेरैसो थोक्लुङ उपशाखा	९८४२२५३२५७
७.	राजेन्द्र खतिवडा	मेन्छ्यायेम	DDRT	नेरैसो मेन्छ्यायेम उपशाखा	९८४२३०५५२६
८.	योगेन्द्र भण्डारी	छथर	DDRT	नेरैसो ओख्रे उपशाखा	९८१९३८६०७९
९.	गणेशप्रसाद भट्टराई	म्याडलुङ्ग नपा ७,	DDRT	नेरैसो जिरिखिम्ती उपशाखा	९८४२०६७८९३
१०.	रमिला नेपाली	मेन्छ्यायेम	DDRT	नेरैसो मेन्छ्यायेम उपशाखा	९८४२१९२०८०
११.	विन्जुश्री श्रेष्ठ	म्याडलुङ्ग १	DDRT	नेरैसो जिल्ला शाखा	९८४२४६७७७७
१२.	हरिकृष्ण ढकाल	म्याडलुङ्ग नपा २	DDRT	नेरैसो जिल्ला शाखा	९८५२०६०५६७
१३.	युवराज मैनाली	आठराई	DDRT	नेरैसो पोखरी उपशाखा	९८४४६६९८३१
१४.	मोहनप्रसाद पोखेल	लालिगुराँस नपा	DDRT	नेरैसो तीनजुरे उपशाखा लसुने	९८४२३७९२५९
१५.	छविलाल रिमाल	फेदाप गापा ३	DDRT	नेरैसो जिल्ला शाखा	९८४२१०८९८४
१६.	विरेन्द्र राना	लालिगुराँस	DDRT	नेरैसो तीनजुरे उपशाखा लसुने	९८४२१९२०९१
१७.	लक्ष्मी बास्कोटा	आठराई	DDRT	नेरैसो लाम्चेबर उपशाखा चुहानडाडा	९८६२६०२३३८
१८.	बिजु अछामे	म्याडलुङ्ग नपा २	DDRT	दलित सचेतना समाज	९८४२२१०३०८
१९.	गुरुप्रसाद ढकाल	छथर गापा	DDRT	नेरैसो ओख्रे उपशाखा	९८४२१०८९९१
२०.	कृष्णकुमारी तामाङ	मेन्छ्यायेम	DDRT	देउराली सोसाइटी	९८५२०५३१३०
२१.	फिरोज सुब्बा	फेदाप २	DDRT	नेरैसो चिचिलिङपोखरी उशा	९८४२४३२९४८
२२.	शिवकर्ण कन्दडवा	आठराई	DDRT	जिल्ला समन्वय समिति	९८४२४८८४५०
२३.	डिकबहादुर ठकुरी	छथर गापा	First Aid	नेरैसो जिल्ला शाखा	९८४२२५४९१३
२४.	बिरबहादुर केसी	म्याडलुङ्ग नपा २	First Aid	नेरैसो जिल्ला शाखा	९८४२१९२२९१
२५.	जीतलाल लिम्बु	छथर गापा	First Aid	नेरैसो जिल्ला शाखा	९८५२०५३०६३
२६.	हरिप्रसाद खसरी	मेन्छ्यायेम	First Aid	नेरैसो जिल्ला शाखा	९८५२०६००२३
२७.	दुर्गाप्रसाद खतिवडा	छथर गापा	First Aid	नेरैसो जिल्ला शाखा	९८५२०५०८१८

क्र.सं.	तालिम प्राप्त व्यक्तिको नाम	ठेगाना	विपद् वा प्रकोपसँग सम्बन्धित तालिमको नाम	कार्यरत रहेको स्थान	सम्बन्धित व्यक्तिको सम्पर्क मो.नं.
२८.	कमला दर्नाल	म्याङलुङ्ग नपा १	-	नेरेसो जिल्ला शाखा	९८५२०६०६८५
२९.	पूर्णचन्द्र श्रेष्ठ	म्याङलुङ्ग नपा ३	First Aid	नेरेसो जिल्ला शाखा	९८४२४८६६३७
३०.	दिपक कार्की	लालिगुराँस नपा	CADRE	जुरेस तीनजुरे मावि सुङनाम	९८४२५८९७३९
३१.	मनबहादुर राना	सुङनाम ६	CADRE	तीनजुरे उपशाखा सुङनाम	९८४२३४४७३२
३२.	शेरबहादुर लिम्बु	आङदीम	CADRE	सा.वि.व्य.स.आङदिम	९८०४०८९०२३
३३.	फडिन्द्र भट्टराई	आङदीम	CADRE	सा.वि.व्य.स.आङदिम	९८४३४३५८०३
३४.	गोपाल निरौला	आङदीम	CADRE	जुरेस सरस्वती मावि आङदीम	९८४९६०७३८०
३५.	सुस्मिता लिम्बु	आङदीम	CADRE	सा.वि.व्य.स.आङदिम	९८६२०५३२२८
३६.	सपना सापकोटा	मोराहाड	CADRE	सा.वि.व्य.स.मोराहाड	
३७.	देविप्रसाद भट्टराई	मोराहाड	CADRE	सा.वि.व्य.स.मोराहाड	९८४२४५५९७४
३८.	कृष्णबहादुर लिम्बु	मोराहाड	CADRE	जुरेस गौखुरी उमावि मोराहाड	९८९५३९०८९०
३९.	देविप्रसाद सापकोटा	इसिबु	CADRE	जुरेस इशिबु उमावि इशिबु	९८६२०५३४७८
४०.	युवराज भट्टराई	इसिबु	CADRE	सा.वि.व्य.स.इशिबु	९८४२३७९६९२
४१.	प्रकाश भट्टराई	इसिबु	CADRE	सा.वि.व्य.स.इशिबु	९८६२०६०३५६
४२.	कविता भट्टराई	इसिबु	CADRE	सा.वि.व्य.स.इशिबु	९८४२४५२००९
४३.	फूलबहादुर लिम्बु	आम्बुङ	CADRE	सा.वि.व्य.स.आम्बुङ	९७४२०२२५०३
४४.	श्यामबहादुर श्रेष्ठ	आम्बुङ	CADRE	सा.वि.व्य.स.आम्बुङ	९७४२०३८४८०
४५.	इन्दिरा कार्की	आम्बुङ	CADRE	सा.वि.व्य.स.आम्बुङ	९८४२५८९३९४
४६.	बारा लिम्बु	आम्बुङ	CADRE	सा.वि.व्य.स.आम्बुङ	९८४९२६४५४४
४७.	टीकाराम खुलाल	म्याङलुङ्ग १	CADRE	नेरेसो जि.शा.	९८५२०५३२९०
४८.	प्रेमबहादुर खड्का	जिरिखिम्ती	CADRE	जिरिखिम्ती उपशाखा	९८५२०६००९७
४९.	तुलशीप्रसाद भट्टराई	श्रीजुङ्ग	CADRE	मेन्छयायेम उपशाखा श्रीजुङ	९८५२०६०७८३
५०.	उत्सव थापा		वन डढेलो व्यवस्थापन	डि व का तेहथुम	९८४२७४५३६३
५१.	सन्तोष कुमार चौधरी		वन डढेलो व्यवस्थापन	डि व का तेहथुम	९८४९३२३८४३
५२.	गुराँस लावती		वन डढेलो व्यवस्थापन	डि व का तेहथुम	९८४२९५३३५२
५३.	सोमेश्वर कुमार दाश		वन डढेलो व्यवस्थापन	म्याङलुङ स डि व का	९८५२८२०९८२
५४.	शिवनारायण मण्डल		वन डढेलो व्यवस्थापन	शुक्रबारे स डि व का	९८६०९८२६७६
५५.	रणधीर कुमार झा		वन डढेलो व्यवस्थापन	सक्रान्ती स डि व का	९८५४०२५७४२
५६.	रितेश भूषण बस्नेत		वन डढेलो व्यवस्थापन	पोक्लाबाड स डि व का	९८४९३९९०४८
५७.	रामेश्वर शाह		वन डढेलो व्यवस्थापन	मोराहाड स डि व का	९८४७८२३७५०

अनुसूची-५

सवारी साधनहरू

क्र सं	कार्यालयको नाम	गाडी	मोटरसाइकल	एम्बुलेन्स	दमकल	शव बाहन	ट्याक्टर टीपर
१	जिल्लाप्रहरी कार्यालय तेहथुम	२	४				
२	इलाका प्रहरी कार्यालयबसन्तपुर	१	२				
३	इलाकाप्रहरी कार्यालयआठराइ	१	२				
४	प्रहरी चौकी जिरिखिम्ती		२				
५	प्रहरी चौकी मोराहाड		१				
६	प्रहरीचौकी पोक्लावाड		१				
७	प्रहरीचौकी ओयाक्जुड		१				
८	प्रहरीचौकी लसुने		१				
९	प्रहरीचौकी शुक्रबारे		१				
१०	जिल्ला ट्राफिक कार्यालय बसन्तपुर		१				
११	अस्थाई ट्राफिक प्रहरी पोष्ट म्याङ्लुङ बसपार्क		१				
१२	प्रहरीचौकी चुहानडाडा		१				
१३	प्रहरी चौकी छातेदुङ्गा		१				
१४	अस्थाई प्रहरी पोष्ट चित्रे		१				
१५	अस्थाई प्रहरी चौकी ओख्रे		१				
१६	प्रहरीचौकी सम्दु		१				
१७	नेपाल रेडक्रस सोसाइटी			१			
१८	जिल्ला स्वास्थ्यकार्यालय			१			
१९	रत्नदेवि युवा क्लबछथर			१			
२०	ग्लोबल तेहथुम सेवासमाज फेदाप			१			
२१	आइतबहादुर एभेडप्रतिष्ठान म्याङ्लुङ			१			
२२	डिभिजन वन कार्यालय	१	४				
२३	शिक्षा तथा समन्वयइकाइ	१					
२४	म्याङ्लुङ न पा	२			१	१	२
२५	लालीगुरास न पा	२		१	१		१
	<b>जम्मा</b>	<b>१०</b>	<b>२६</b>	<b>६</b>	<b>२</b>	<b>१</b>	<b>३</b>

अनुसूची-६

यातायात सञ्जाल

क्र.सं.	स्थान	दुरी	सडकको अवस्था	कैफियत
१	पुष्पलाल (मध्यपहाडी) लोकमार्ग	११७ कि.मि.	-	निर्माणाधिन
<b>म्याङलुङ नगरपालिका क्षेत्र</b>				
२	म्याङलुङ- लम्बुखोला - ओखे	१८ कि.मि.	ग्राभेल	
३	म्याङलुङ - बसन्तपुर	२६.२ कि.मि.	-	निर्माणाधिन
४	म्याङलुङ नगरपालिका चक्रपथ	५६ कि.मि.	कच्ची	निर्माणाधिन
५	म्याङलुङ - हलिमेला	९.७ कि.मि.	कालोपत्रे	मध्यपहाडी
६	म्याङलुङ - पिङ्वा खोला	१३ कि.मि.	कच्ची	मध्यपहाडी
७	म्याङलुङ - सम्फर्जुङलामि बगर-	९ कि.मि.	कच्ची	मध्यपहाडी
८	म्याङलुङ - केउरेनी - समराघाट	१२ कि.मि.	कच्ची	निर्माणाधिन
९	म्याङलुङ बसपार्क -अम्फुवा	८ कि.मि.	कच्ची	
१०	म्याङलुङ - भ्यूटावर	४ कि.मि.	कच्ची	
१२	म्याङलुङ- लम्बुघाट (तमोर)	१८ कि.मि.	कच्ची	
१३	म्याङलुङ खेलमैदानहात्तिसार	१० कि.मि.	कच्ची	
१४	जिरिखिम्ती- सिमिनाक्षी-चौकी	१२ कि.मि.	कच्ची	
१५	म्याङलुङ -उराठे-पिङ्गुवा	९ कि.मि.	कच्ची	
१६	म्याङलुङ-पिप्ले-डाँडाखर्क	८ कि.मि.	कच्ची	
१७	जिरिखिम्ती - हेल्थपोष्ट - सोल्मा	१२ कि.मि.	कच्ची	
१८	जिरिखिम्ती -सिस्नेधारा- पावरहाउस	१२ कि.मि.	कच्ची	
१९	जिरिखिम्ती - मोराहाङ्ग सडक	९ कि.मि.	कच्ची	
<b>लालिगुराँस नगरपालिका क्षेत्र</b>				
२०	फुलेक बढ्रीमोड-परेवा खोला	६ कि.मि.	कच्ची	
२१	मुसाङखेल सल्लेरी-परेवा खोला	८ कि.मि.	कच्ची	
२२	मंगलबारे-पिङ्गुवाखोला-कालिमाटी	१२ कि.मि.	कच्ची	
२३	मंगलबारे- माझखर्क-लम्बु खोला	७ कि.मि.	कच्ची	
२४	चित्रे - गौडाखर्क - फुलेक	३ कि.मि.	कच्ची	
२६	बसन्तपुर - दाँगपा- लम्बुखोला	२१ कि.मि.	कच्ची	
२७	नेपालीबारी - चपरी चौक	६.कि ५.मि.	कच्ची	
२८	बसन्तपुरमंगलबारे-मुसाङ्खेल-	२० कि.मि.	कच्ची	
२९	बसन्तपुरकेबुक-	११ कि.मि.	कच्ची	
३०	लसुने - सोल्मा-मंगलबारे	१० कि.मि.	कच्ची	
३१	च्याक्चे(लसुने)शिवालय-	८ कि.मि.	कच्ची	
३२	फिर्के(लसुने)- शिवालय	७ कि.मि.	कच्ची	
३३	लसुनेकेबुक-कुरुङ-	१५ कि.मि.	कच्ची	

३४	बसन्तपुरनेवाड-	८ कि.मि.	कच्ची	
३५	लसुने - ६ नंवडा कार्यालय.	८ कि.मि.	कच्ची	
<b>फेदाप गाउँपालिका क्षेत्र</b>				
३६	खोरुङ्गाकोया खोला-	४८ कि.मि.	कच्ची	निर्माणाधिन
३७	औंसिबजारकोयाखोला-	१७ कि.मि.	कच्ची	
३८	शेर्मा - खाम्लालुङ	३२ कि.मि.	कच्ची	
३९	औंसिबजार - भ्यागुते ढुंगा	४ कि.मि.	कच्ची	
४०	सिमरा तमोर - मेन्छयायेम	२५ कि.मि.	कच्ची	
४१	ईसिंनु-संक्रान्ती बजार-खाम्लालुङ्ग	१३.२ कि.मि.	कच्ची	
४२	सेर्मा डाँडा- औंसिबजार	२७ कि.मि.	कच्ची	
४३	फेदापहात्तिखर्क-थोकलुङ-	३३ कि.मि.	कच्ची	
४४	औंसिबजारसिमराघाट-	२२ कि.मि.	कच्ची	
<b>आठराई गाउँपालिका क्षेत्र</b>				
४५	माडसिरि-थोकलुङ (फेदाप)	२१.९ कि.मि.	कच्ची	
४६	संक्रान्ती - हाकु	१०.कि ४.मि.	कच्ची	
४७	खाम्लालुङ - हाडपाड	८.७ कि.मि.	कच्ची	
४८	छातेढुंगा- हाकु-ईवा	१६.कि ७.मि.	कच्ची	
४९	शहिदमार्ग	२३ कि.मि.	कच्ची	(चुहानडाँडा-छाते- हाकु-ईवा)
५०	चुहानडाँडाबुद्ध प्रावि-खेलपुर-	१६.कि ५.मि.	कच्ची	
५१	संक्रान्तीथोकलुङ-	३.कि ५.मि.	कच्ची	
५२	संक्रान्तीगुम्बाहाम्पाड-फुगुवा खोला-	६.कि ५.मि.	कच्ची	
५३	सिमलडाँडापिनासेघाट-धरापे-	६.७ कि.मि.	कच्ची	
५४	थोकलुङ- कर्कलेसिमराघाट-	१०.२ कि.मि.	कच्ची	
५५	थोकलुङयाडखुवा-भिरगाँउ-	६ कि.मि.	कच्ची	
५६	साम्थाड-कोयाखोला	८.२७ कि.मि.	कच्ची	
५७	संक्रान्ति-चुहानडाँडा-माझीटार	३५ कि.मि.	कालोपत्रे	
५८	कोयाखोला-संक्रान्ती	१६ कि.मि.	ग्राभेल/कालोपत्रे	८ कि.मि. कालोपत्रे भएको
<b>छथर गाउँपालिका क्षेत्र</b>				
५९	सिंधुवा- शुक्रबारे	९.५ कि.मि.	निर्माणाधिन	
६०	शुक्रबारेतमोर-	२० कि.मि.	कच्ची	
<b>मेन्छयायेमगाउँपालिका</b>				
६१	मोराहाङ्ग - जिरिखिम्ती		कच्ची	
६२	पौठाक - यावरा - पोक्लाबाङ्ग		कच्ची	
६३	मोराहाङ्ग - श्रीजुङ्ग - गुफा पोखरी		कच्ची	

अनुसूची-७

हेलीप्याड: आवश्यकता हेरी पहाडी समथर ईलाकामा सजिलैसंग हेलीप्याड निर्माण गर्न सकिन्छ। साथै बिगतमा पहिचान गरी मार्क गरिएका हेलिप्याडको विवरण निम्नानुसार रहेको छ।

तेहथुम चालु हालतका हेलिप्याडहरु

क्र.सं.	स्थान ठेगाना	को-अर्डिनेट	कैफियत
१	श्री शत्रुमर्दन गुल्म, म्याङलुङ्ग-१, तेहथुम	27° 07' 38"N 87° 32' 51"E	
२	आठराई-४, तेहथुम, ईवा	27° 13' 48"N 87° 42' 19"E	
३	फेदाप गा.पा. १ र ३ नं. वडा (चिचिलिङ्ग पोखरी आसपास) देववंशि डाँडा	27°09'11"N 87°35'41"E	

आपत्कालिन समयमा हेलिक्पटर ल्याण्ड गर्न मिल्ने स्थानहरु

क्र.सं.	स्थान ठेगाना	को-अर्डिनेट	कैफियत
१	म्याङलुङ्ग, छकलीटार	27°07'24"N 87°32'20"E	
२	बसन्तपुर, टुटेदेउराली	27°07'50"N 87°24'30"E	
३	म्या.न.पा. १ भण्डारीगाउँ	27°06'49"N 87°31'44"E	
४	म्या.न.पा. ३ आहालेटार	27°08'22"N 87°31'43"E	
५	सशस्त्र प्रहरी बल सुरक्षा बेश संक्रान्ती तेहथुम जि.आर.	27.13'09"N 87.39'13"E	

अनुसूची-८

यस जिल्लामा रहेका टावरहरूको विवरण निम्नानुसार रहेको छ।

Ncellका टावरहरूको विवरण :-

Site ID	Owner Name	Zone	District	New Gaunpalika/ Nagarpalika Name	Ward No.
KOS011	Anil Kumar Shrestha	KOSHI	Terhathum	Myangulung	1
KOS423	Him Kumari Sutar	KOSHI	Terhathum	Laligurans	7
KOS145	Ramesh Pokharel	KOSHI	Terhathum	Chattar	2
KOS189	Nagendra Kumar Mate	KOSHI	Terhathum	Chattar	3
KOS191	Tek Bahadur Kami	KOSHI	Terhathum	Chattar	5
KOS186	Kasang Angjuk Sherpa	KOSHI	Terhathum	Laligurans	2
KOS245	Purna Bahadur Thapa	KOSHI	Terhathum	Fidap	1
KOS325	Janga Bahadur Rokka	KOSHI	Terhathum	Aathrai	6
KOS418	Parshuram Niroula	KOSHI	Terhathum	Myangulung	6

नेपाल टेलिकम(NTC)टावरहरूको विवरण:-

S.N.	Tower Location	Contact person	Contact Number	Remarks
1	MyanglungNT office	Office Incharge	026460222	NT Own
2	MyanglungPutali bajar	Jit Bahadur Basnet	9842110849	Personal Building
3	Lasune Bajar (La.Na.Pa.)	Ganesh Sene	9842426840	Personal Land
4	Ganeshtar Chitre	Tashi Sherpa	9863386837	Open Land
5	Tehrathum Campus Chuhandanda	Campus Chief		Campus' Building
6	Pathibhara Ghurmise Basantapur	NTV Tower	Nepal Television's staff	NTV Tower
7	Jirikhimti(Biswanath Shiva Mandir)	Narayan Acharya	9842442024	Mandir
8	Oyakjung (Hangsrung)	Narayan Prasad Subedi	9842141421	personal Building
9	Aatharai Sakranti bajar (Jagadamba pvt)	Prem Poudel	9852060995	Open Land
10	Shankar Ma.Vi. Jaljale	School Head Teacher Bhupendra Budhathoki	9842108905	Schools' Building
11	Phedap Gaunpalika Simle Bajar	wada adhyaksha		Ga.Pa. Building
12	Chhathar Ga.Pa. karyalaya	Ga.pa. Pramukh	9842114769	Ga.Pa. Building
13	La.Na.Pa. Basantapur Bajar	Gyanendra Basnet	9842312754	GSM BTS
14	La.Na.Pa. Basantapur Bajar	Shatrughan Chaudhary		Personal Building
15	Panchakanya (Chhathar Ga.Pa.)	Agni Prasad Limbu		Open Land
16	Okhre(Chhathar Ga.Pa.)	Khini Maya B.K.		Open Land
17	Pounthak (Menchhyayem)	Aita Bahadur Limbu	9863838624	Open Land
18	Khamlalung (Aathrai)	Chhatra Bahadur Tamang		Open Land

## अनुसूची-९

### पर्यटकीय एवं धार्मिक क्षेत्र:

नेपालको सबैभन्दा अग्लो ह्यात्रुङ्ग झरना, तिनजुरे डाँडा, पट्टेक डाँडा, सोल्माको चिया बगान, बसन्तपुरको चोःलुङ्ग पार्क, RR Garden मुख्य पर्यटकीय आकर्षणको रूपमा रहेका छन्। तिनजुरे क्षेत्र लालिगुराँसको राजधानीको रूपमा परिचित छ। नेपालमा पाईने ३२ प्रजाती मध्ये २८ प्रजातीका लालिगुराँस यस क्षेत्रमा पाईन्छ। पदयात्रा र दृश्यावलोकन यस क्षेत्रका मुख्य पर्यटकीय आकर्षण हुन। अन्य पर्यटकीय गन्तव्यहरू निम्नानुसार छन्।

- (१) सिंहवाहिनी(म्याङलुङ्ग देवी) मन्दिर म्याङलुङ्ग - नगरपालिका वडा नं. १
- (२) सिमिनाक्षी मन्दिर -म्याङलुङ्ग नगरपालिका वडा नं. ७ (जिरीखिम्ती)
- (३) पाथीभरा मन्दिर - म्याङलुङ्ग नगरपालिका वडा नं.१
- (४) गौखुरी माता -मेन्छयायेम गा.पा. वडा नं. ५
- (५) सिद्धदेवी -लालिगुराँस नगरपालिका (सोल्मा)
- (६) जलकन्यादेवी -लालिगुराँस नगरपालिका(सोल्मा)
- (७) रातपोखरी -लालिगुराँस नगरपालिका(तीनजुरे)
- (८) शिव मन्दिर -लालिगुराँस नगरपालिका(दांगपा)
- (९) पाँचकन्या देवी -छथर गाउँपालिका (फाक्चामारा)
- (१०) भगवती मन्दिर -आठराई गाउँपालिका (संक्रान्ति बजार)
- (११) शिवालय मन्दिर -फेदाप गाउँपालिका (जलजले)
- (१२) तमु बौध गुम्बा - आठराई गाउँपालिका (ईवा/हाकु)
- (१३) शिवालय मन्दिर-आठराई गाउँपालिका(संक्रान्ति बजार)
- (१४) गडीडाडा-आठराई गाउँपालिका(संक्रान्ति बजार)
- (१५) ह्यात्रुङ्ग झरना - फेदाप गाउँपालिका
- (१६) झाँक्री गुफा - आठराई गाउँपालिका वडा नं. २ (खाम्लालुङ्ग)
- (१७) RR Garden - लालिगुराँस नगरपालिका
- (१८) तिनजुरे मिल्के जलजले क्षेत्र
- (१९) चिचिलिङ्ग पोखरी - फेदाप गाउँपालिका (जलजले)
- (२०) चोःलुङ्ग पार्क - लालिगुराँस नगरपालिका
- (२१) सहिदभूमी पार्क - लालिगुराँस नगरपालिका

अनुसूची-१०  
जिल्लास्थित सरकारी कार्यालयहरू

सि.नं.	कार्यालयको नाम	नाम र दर्जा	मोबाईल	ईमेल
१.	जिल्ला अदालत	जि.न्या. प्रमेशपोखेल	९८५२०६०७३८	info.dctehrathum@supremecourt.gov.np
२.	जिल्ला प्रशासन कार्यालय	प्रजिअ कृष्णपौडेल	९८५२०९७७७७	daotehrathum@gmail.com
३.	जिल्ला समन्वय समिति, तेह्रथुम	जि.स.अ. राम प्रसाद वाग्ले	९८५२०६११४५	ddcttm@gmail.com
४.	शत्रुमर्दन गुल्म	गुल्मपति श्री विप्लवथापा	९८४९२२९६९९	coy-shatrumardan@nepalarmy.mil.np
५.	जिल्ला प्रहरी कार्यालय, तेह्रथुम	प्र.ना.उ. राजन चापागाई	९८५२०९५५५५	dpo_terathumsanchar@nepalpolice.gov.np
६.	सशस्त्र प्रहरी बल नेपाल, नं. ३ गुल्म हे.क्वा.	स.प्र.ना.उ. लाल बहादुर चन्द	९८५१२७२२०६	apf.myanglung.coy@gmail.com
७.	ईलाका प्रशासन कार्यालय आठराई	का.प्र. रोशन अधिकारी	९८५२०६०१२१	elakaprashasan13thum@gmail.com
८.	राष्ट्रिय अनुसन्धान जिल्ला कार्यालय	प्र.अ.अ. सञ्जय कुमार मण्डल	९८५२०६०१४९	nidotehrathum@gmail.com
९.	जिल्ला सरकारी वकील कार्यालय	प्र.जि.न्या. पुरुषोत्तम खतिवडा	९८५२०६०११६	dga.ttm@gmail.com
१०.	कारागार कार्यालय	जेलर श्री बिक्रमलिम्बु	९८५२०६९६६६	terhrathumkaragar@gmail.com
११.	शिक्षा विकास तथा समन्वय ईकाई	ईकाई प्रमुख श्री देवी प्रसाद सुवेदी	९८५२०४४१०५	terhathumdeo@gmail.com
१२.	कोष तथा लेखा नियन्त्रक कार्यालय	को.नि. कृष्णबाबु रिजाल	९८५२०७७१४०	kolenika13thum@gmail.com
१३.	मालपोत कार्यालय म्याङ्लुङ्ग	नि.का.प्र. सुरेन्द्र खड्का	९८५२०६०१९६	terathum@dolma.gov.np
१४.	मालपोत कार्यालय आठराई	का.प्र. रामजी पौडेल	९८५२०८०५४४	sakrantibazar@dolma.gov.np
१५.	नापी कार्यालय म्याङ्लुङ्ग	का.प्र. सम्झना ढुंगाना	९८५२०६०१३७	terathum@dos.gov.np
१६.	नापी कार्यालय आठराई	का.प्र. अम्बर कुमार झा	९८५२०८५२४६	sakrantibazar@dos.gov.np
१७.	जिल्ला	नि.का.प्र. दीपक	९८५२०६०६७४	deo.terhathum@election.gov.np

सि.नं.	कार्यालयको नाम	नाम र दर्जा	मोबाईल	ईमेल
	निर्वाचनकार्यालय	भण्डारी		
१८.	जिल्ला हुलाक कार्यालय	नि.का.प्र. वृहस्पती गौतम	९८४४६३२११८	<a href="mailto:dpotehrathum@gmail.com">dpotehrathum@gmail.com</a>
१९.	स्वास्थ्य कार्यालय	नि.का.प्र. फणिन्द्र थापा	९८५२०६०१९०	<a href="mailto:dhothm@gmail.com">dhothm@gmail.com</a>
२०.	जिल्ला आयुर्वेद स्वास्थ्य केन्द्र	आ.चि.डा अमिन्द्र कुमार पंडित	९८५२०४४२१७	<a href="mailto:dahctehrathum@gmail.com">dahctehrathum@gmail.com</a>
२१.	डिभिजन वन कार्यालय	नि.का.प्र. त्रिभुवन शाह	९८५२०५३०३१	<a href="mailto:ttmdfo@gmail.com">ttmdfo@gmail.com</a>
२२.	घरेलु तथा साना उद्योग विकास समिति	का.प्र. प्रदीप सापकोटा	९८५२०७०११७	<a href="mailto:csidb13thum@gmail.com">csidb13thum@gmail.com</a>
२३.	नेपाल विद्युत प्राधिकरण	का.प्र. प्रतिशा ढकाल	९८६२३५९८००	<a href="mailto:terathum@nea.org.np">terathum@nea.org.np</a>
२४.	नेपाल बैंक लि.	शा.प्र. धर्मेन्द्र कुमार लाल कर्ण	९८५२०२४४१५	<a href="mailto:nbltehrathum@nbl.com.np">nbltehrathum@nbl.com.np</a>
२५.	नेपाल टेलिकम	का.प्र. शिव प्रसाद धमला	९८५२०४९५५०	<a href="mailto:ppstehrathum@ntc.net.np">ppstehrathum@ntc.net.np</a>
२६.	पूर्वाधार विकास कार्यालय संखुवासभा, फिल्ड कार्यालय, तेहथुम	का.प्र. शैलेन्द्र सि	९८५२०६१०४५	<a href="mailto:idosankhu@gmail.com">idosankhu@gmail.com</a>
२७.	कृषि ज्ञान केन्द्र तेहथुम	का.प्र. भुवानसि बुढाथोकी	९८४२११३६२३	<a href="mailto:akcterhthum@gmail.com">akcterhthum@gmail.com</a>
२८.	पशु सेवा विज्ञकेन्द्र धनुकटा सम्पर्क कार्यालय तेहथुम	का.प्र. विद्या अधिकारी	९८४२०८१३०३	<a href="mailto:vhlsterathum@gmail.com">vhlsterathum@gmail.com</a>
२९.	जलश्रोत तथा सिंचाई विकास डिभिजन कार्यालय	ई. विशाल पोखेल	९८५२०६०१७५	<a href="mailto:idd.terahthum@gmail.com">idd.terahthum@gmail.com</a>
३०.	पुष्पलाल मध्यपहाडी योजना कार्यालय, सम्पर्क कार्यालय, तेहथुम	ई. ध्रुव पोखेल	९८४९६७९०३३	<a href="mailto:puspalalmidhill018@gmail.com">puspalalmidhill018@gmail.com</a>
३१.	प्रधानमन्त्री कृषि आधुनिकीकरण	का.प्र. सञ्जय कुमार यादव	९८५७०६५७९४	<a href="mailto:pmamp.piu.tehrathum@gmail.com">pmamp.piu.tehrathum@gmail.com</a>

सि.नं.	कार्यालयको नाम	नाम र दर्जा	मोबाईल	ईमेल
	परियोजना कार्यान्वयन इकाई तेहथुम			
३२.	कृषी विकास बैंक	का.प्र. सीता खनाल	९८४२११२०४०	terhathum.branch@adbl.gov.np
३३.	चिया तथा कफि विकास कार्यालय	का.प्र. केन्द्र कुमार लिम्बु	९७६५२५६३८८	<a href="mailto:solma@ntcdb.gov.np">solma@ntcdb.gov.np</a>
३४.	बसन्तपुर नयाँ शहरी आयोजना	ई. उदय नारायण चौधरी	९८५२०५३१३४	<a href="mailto:newtownbasantapur@gmail.com">newtownbasantapur@gmail.com</a>
३५.	राष्ट्रिय वाणिज्य बैंक	शा.प्र. विनोद भट्टराई	९८५२०८५१५५	<a href="mailto:tehrathum@rbb.com.np">tehrathum@rbb.com.np</a>
३६.	जिल्ला अस्पताल तेहथुम	मे.सु. खड्ग प्रसाद लिम्बु	९८५२०६०१८८	<a href="mailto:dhtherhathum@gmail.com">dhtherhathum@gmail.com</a>
३७.	म्याङलुङ नगरपालिका	प्र.प्र.अ. पुरुषोत्तम घिमिरे	९८५२०७५२५६	<a href="mailto:myanglungmunicipality@gmail.com">myanglungmunicipality@gmail.com</a>
३८.	लालिगुराँस नगरपालिका	प्र.प्र.अ. राजु खनाल	९८५२०८२१११	<a href="mailto:laliguransnagarpalika@gmail.com">laliguransnagarpalika@gmail.com</a>
३९.	आठराई गाउँपालिका	प्र.प्र.अ. निराज शर्मा	९८५२०६०३२२	<a href="mailto:aathraigaupalika1@gmail.com">aathraigaupalika1@gmail.com</a>
४०.	छथर गाउँपालिका	नि.प्र.प्र.अ. गुणराज बानिया	९८५२०५३८५५	<a href="mailto:chhathargaupalika@gmail.com">chhathargaupalika@gmail.com</a>
४१.	फेदाप गाउँपालिका	प्र.प्र.अ. विष्णुप्रसाद आचार्य	९८५२०८०६००	<a href="mailto:info@phedapmun.gov.np">info@phedapmun.gov.np</a>
४२.	मेन्छ्यायेम गाउँपालिका	प्र.प्र.अ. नवदीप राई	९८५२०६०३६५	<a href="mailto:menchhayayemruralmun73@gmail.com">menchhayayemruralmun73@gmail.com</a>
४३.	खानेपानी तथा सरसफाई डिभिजन कार्यालय, धनकुटा, फिल्ड अफिस		९८५२०५०२३४	<a href="mailto:wssdodhankuta@gmail.com">wssdodhankuta@gmail.com</a>
४४.	शहरी विकास तथा भवन कार्यालय, धनकुटा		९८६२२९९५३१	<a href="mailto:udbodhankuta@gmail.com">udbodhankuta@gmail.com</a>

अनुसुचि ११

लेखाजोखा ङक्षती तथा आवश्यकता पहिचान गर्ने फर्मेटरहरु

न.पा./गा.पा. स्तरीय विपद् द्रुत सर्वेक्षण प्रतिवेदन फारम .  
गा.पा./न.पा.....

फारम न .१

प्रकोप परेको मिति :

क्र. सं.	वडा नं	प्रकोपको प्रकार	जनसङ्ख्या			प्रभावित परिवार			विस्थापित परिवार		क्षति भएका घरधुरी		आवश्यकता कुन कुन क्षेत्रमा देखिएको छ
			मृत्यु	हराएको	घाइते	घरधुरी	जनसङ्ख्या		घरधुरी	जनसङ्ख्या	पुर्ण	आंशिक	
१													
२													
३													
४													
५													

क) प्रभावित क्षेत्रमा आधारभूत संरचना तथा सेवाको अबस्था :

क्रसं	क्षतिको विवरण	सङ्ख्या	जनसङ्ख्या	जम्मा अनुमानित क्षति ( मुल्यमा)	सुचना लागि प्रक्रिया	सडकलनको अपनाएको	कैफियत
१	विद्यालय भवन		XXXX				
२	पुल तथा सडक		XXXX				
घ	हेल्यपोष्ट/स्वास्थ्य चौकी		XXXX				
ङ	सामुदायिक स्रोत केन्द्र ( गा.वि.स, सुरक्षित बासस्थान)		XXXX				
छ	अन्न वाली (विघा/रोपनी)		XXXX				
ट	खेतीयोग्य जमीन ( विघा/रोपनी)		XXXX				
ठ	घरपालुवा पशु		XXXX				
ड	साना पसल		XXXX				
ढ	माछा पोखरी		XXXX				
१०	सञ्चार		XXXX				
११	विद्युत		XXXX				
१२	अन्य		XXXX				

ख) स्थानीयस्तरमा उद्धार तथा राहत कार्यमा संलग्न निकाय तथा संस्थाहरु :

कामको विवरण	संस्थाको नाम				
	गा. वि. स				

तयार गर्नेको :  
हस्ताक्षर  
नाम:  
पद:  
कार्यालयको छाप:

स्वीकृत गर्नेको  
हस्ताक्षर  
नाम:  
पद:

विपद् व्यवस्थापन विभाग

विपद् द्रुत सर्वेक्षण फारम (जिल्ला शाखाको प्रयोजनको लागि)

जिल्ला शाखाको नाम :

प्रतिवेदन मिति :

१) प्रभावित क्षेत्रको विवरण :

क्र.सं.	गा.पा./न.पा.को नाम	वडा नं.	प्रकोपको प्रकार	प्रकोपपरेको मिति	जनसङ्ख्या			प्रभावित परिवार		विस्थापित परिवार		क्षति भएका घरधुरी		कैफियत
					मृत्यु	हराएको	घाइते	घरधुरी	जनसङ्ख्या	पुरुष	महिला	घरधुरी	जनसङ्ख्या	
१														
२														
घ														
	जम्मा													

२) समुदाय तथा ब्यक्तिगत सम्पत्तिको अनुमानित क्षतिको विवरण :

क्र.सं.	क्षतिको विवरण	सङ्ख्या	जनसङ्ख्या	जम्मा अनुमानित क्षति (मुल्यमा)	सुचना सङ्कलनको लागि अपनाइएको प्रक्रिया	कैफियत
१	विद्यालय भवन		XXXX			
२	पुल तथा सडक		XXXX			
घ	हेल्यपोष्ट/स्वास्थ्य चौकी		XXXX			
ङ	सामुदायिक स्रोत केन्द्र ( गा.बि.स, सुरक्षित बासस्थान)		XXXX			
छ	अन्न वाली (विघा/रोपनी		XXXX			
ट	खेतीयोग्य जमीन (विघा/रोपनी		XXXX			
ठ	घरपालुवा पशु		XXXX			
ड	साना पसल		XXXX			
ढ	माछा पोखरी		XXXX			
१०	विद्युत		XXXX			
११	सञ्चार		XXXX			
१२	अन्य		XXXX			

घ) नेपाल रेडक्रस सोसाइटीबाट भएका उद्धार तथा राहत कार्य र आगामी दिनको आवश्यकता :

क्रस	सहयोग गरिएको राहतको प्रकार	जम्मा अनुमानित आवश्यकता (क)		सहयोग पुऱ्याएको परिवार (नेरेसो बाट मात्र) (ख)		अन्य संस्थाबाट भएको सहयोग (ग)		थप आवश्यकता (घ) घ=क-(ख+ग)		सम्भावित निकाय	सहयोगी	कैफियत
		परिवार	परिमाण	परिवार	परिमाण	परिवार	परिमाण	परिवार	परिमाण			
१	सुख्खा तयारी खाना											
२	नियमित खाना											
	चामल											
	दाल											
	तेल											
	नुन											
घ	गैरखाद्य सामग्री											
	ने.रे.सो. राहतको सेट											
	थप त्रिपाल											
ढ	पानी शुद्धिकरण औषधी											
छ	प्राथमिक उपचार											
	प्राथमिक उपचारक											
	प्राथमिक उपचार बाकस											

	अन्य सेवा कार्यहरू	सेवा गरिएको वर्तमान अवस्था र थप आवश्यकता	कैफियत
ट	सुरक्षित स्थानमा सार्ने तथा ओसार्ने कार्य		
ठ	शिविर ब्यवस्थापन		

ड	सरसफाई सम्बन्धी जनचेतना अभिवृद्धि		
ढ	घुम्ती स्वास्थ्य शिविर		
१७	एम्बुलेन्स सेवा		
१९	ट्रेसिङ्ग सेवा		
१२	अन्य विशेष आवश्यकताका प्रकार		

ढ) जिल्ला तथा समुदायस्तरमा रहेका सहयोगी निकायहरू : (ती निकायहरूको कार्यक्षेत्र र गर्न सक्ने कार्यको विवरण :

क्रसं	सहयोगका कार्यहरू	सहयोगी निकायको नाम र योजना					कैफियत
		१)	२)	घ)	ढ)	छ)	
१	पूर्ण रूपमा क्षति भएका घरका लागि सहयोग						
२	आंशिक रूपमा क्षति भएका घरका लागि सहयोग						
घ	विद्यालय भवन						
ढ	पुल तथा सडक						
छ	हेल्थपोष्ट/स्वास्थ्य चौकी						
ट	सामुदायिक स्रोत केन्द्र (गा.बि.स., सुरक्षित बासस्थान)						
ठ	अन्न वाली						
ड	घरपालुवा						
ढ	पशु						
१७	साना पसल						
१९	माछा पोखरी						
१२	अन्य						

छ) विपद् क्षेत्रमा देखिएका सम्भावित स्वास्थ्यजन्य खतराहरु

क्रसं	रोग	गा.वि.स.	समुदाय/स्थान वा वडा	प्रभावित अनुमानित जनसंख्या	कैफियत
१	भाडा पखाला				
२	हैजा				
घ	मलेरिया (औलो)				
ङ	रुघाखोकी, ज्वरो				
छ	इन्सेफलाइटिस				
ट	छालाका रोगहरु				
ठ	सर्पको टोकाई				
ड	आँखा पाक्ने रोग				
ढ	अन्य				

ट) पहुँच (प्रभावितहरुसम्म राहत लिएर कसरी पुग्न सकिन्छ, देखिएको शुरक्षाको अवस्था, राहत ब्यवस्थापनमा जनमानसको प्रतिक्रिया)

ठ) आइपरेका समस्या/बाधाहरु

ढ) सारांश :

टोली नेता :

श्री

हस्ताक्षर

टोली सदस्य :

श्री

हस्ताक्षर

विस्तृत सर्वेक्षण(घरधुरी सर्वेक्षण) फाराम

फाराम न. घ (ड देखि १० दिन)

जिल्ला :

उपशाखा:

गा.पा./न.पा.:

वार्ड न.

टोल

१) प्रकोपको प्रकार:

२) प्रकोप परेको मिति:

घ) समय:

झ) घरमुलीको नाम:

पेशा:

छ) उमेर समुह अनुसारको परिवार सङ्ख्या:

उमेर समुह	महिला	पुरुष	जम्मा
छ वर्ष सम्म			
७-१६ वर्ष			
१७-६४ वर्ष			
६५ वर्षभन्दा माथि			
कुल जम्मा			

ट) सङ्कटासन्न व्यक्ति :

क) शारीरिक असक्षम: ....जना ख) एकल महिला .... जना ग) गर्भवती: ... जनाघ)सुत्केरी: ... जना

ठ) क्षतिको विवरण :

क. मानवीय क्षति :

मृत्यु :

हराएको :

घाइते :

ख. घर:

पूर्ण क्षति :

आंशिक क्षति :

ड) जीविकोपार्जनको क्षेत्रहरुमा प्रभाव:

क. कृषि

• अन्न के.जी. / (क्युन्टल).....

• जग्गा जमीन: रोपनी/विघा:.....

ख. पशुधन (वटा) .....

ग) ब्यापार व्यवसाय (नगदमा) .....

घ) अन्य: .....

१७. यस अघि कुनै निकायबाट सहयोग प्राप्त भएको भए:

क)

ख)

ग)

१८. आवश्यकता पहिचान :

क) नियमित खाना

(ख) लत्ताकपडा

(ग) त्रिपाल

घ) भाँडाकुँडा

(ड) पिउने पानी

(च) मनोसामाजिक परामर्श

छ) चर्पी

(ज) सरसफाइ

(झ) स्वास्थ्य

ञ) शिक्षामा सहयोग

(ट) अन्य

१९) तत्कालको लागि अस्थायी आवास र पुनरलाभ (Recovery0)कार्यक्रम सञ्चालनको लागि सिफारिस :

अस्थायी आवास र पुनरलाभ (Recovery0)	
क) जीविकोपार्जन	
ख) घर निर्माण तथा मर्मत	
ग) बिउ विजन तथा कृषि औजार	

तयार गर्नेको हस्ताक्षर :

प्रमाणित गर्नेको हस्ताक्षर :

नाम :

नाम :

पद :

पद :

कार्यालयको छाप:

कार्यालयको छाप:



ट) अन्य संस्था/निकायबाट भएको सहयोग :

क्रसं	सहयोग गर्ने संस्थाको नाम	सहयोग गरेको क्षेत्र	कैफियत
		क) ख)	
		क) ख)	
		क) ख)	

ठ) आवश्यकता पहिचान :

क्रसं	गा.पा./न.प ा.	पारिवारिक आवश्यकतामा सहयोग										
		नियमित त खाना	कपडा ा	कम्बल	त्रिपाल	भाँडाकुँ डा	पिउने पानी	मनोसामाजिक परामर्श सेवा	चप र्ण	सरसफा ई	स्वास्थ्य	शिक्षामा सहयोग
	जम्मा											

ड) अस्थायी आवास तथा पुनरलाभ कार्यक्रम सञ्चालनको लागि शिफारिस :

क्रसं	गतिविधिहरु	सहयोग गर्नु पर्ने घर परिवार सङ्ख्या	
१	जीविकोपार्जन		
२	घर निर्माण तथा मर्मत		
घ	विउ विजन तथा कृषि औजार		
ङ			

तयार गर्ने :

नाम :

पद:

हस्ताक्षर:

प्रमाणित गर्ने

नाम :

पद:

हस्ताक्षर:

<p>००१ .....जिल्ला विपद् प्रभावितहरुको परिचय पत्र १) गा.पा./न.पा.को नाम : २) वडा नं :.....टोल :..... घ) घरमुलीको नाम : ङ) परिवार संख्या : ..जना (महिला ...पुरुष..... रकेटाकेटी...) छ) घरको क्षति : पुर्ण ()आंशिक () ड) कार्ड वितरक : क) नाम: ख) हस्ताक्षर ग) वितरण मिति</p>	<p>००१ .....जिल्ला विपद् प्रभावितहरुको परिचय पत्र १) गा.पा./न.पा.को नाम : २) वडा नं :.....टोलको :..... घ) घरमुलीको नाम : ङ) परिवार संख्या: ...जना (महिला ...पुरुष....र केटाकेटी...) छ) घरको क्षति : पुर्ण ()आंशिक () ड) कार्ड वितरक: क) नाम: ख) हस्ताक्षर ग) वितरण मिति : नोट : यसको प्रयोजन प्रकोपको तात्कालिन अवस्था बारे जानकारी लिनसँग मात्र सम्बन्धित रहनेछ</p>
---	--

**कार्य समिक्षा विवरण: Mission Debriefing note**

टोली नेताको नाम	
सदस्यहरु	
परिचालन मिति	
परिचालन स्थान	

**अवस्थाको पृष्ठभूमि: Background of situation:**

--

**टोलीको कार्य विश्लेषण: Task analysis of the team:**

--

**कार्य प्रकृतिको जानकारी: Briefing outlines:**

<b>प्रणाली र प्रकृयाको पुनरावलोकन: System and process review:</b>
<b>पाठ सिक्काईहरु: Lessons learned:</b>
<b>कमजोरीतथा चुनौतीहरु: Gaps and challenged:</b>
<b>सुझावहरु: Recommendation:</b>

<b>तयार गर्ने: Prepared by:</b> <b>मिति: Date:</b>	<b>प्रमाणित गर्ने: Approved by:</b> <b>मिति: Date:</b>
---	---