

जिल्ला विपद् व्यवस्थापन समितिको मिति २०८२श्रावण१६ को बैठकबाट स्वीकृत

जिल्ला विपद् पूर्वतयारी तथा प्रतिकार्य योजना(DPRP)-२०८२

तेह्रथुम



प्रकाशक

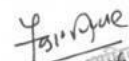
जिल्ला विपद् व्यवस्थापन समिति

तेह्रथुम

विषयसूची



खण्ड-१	२
पृष्ठभूमी	२
१. जिल्लाको वस्तुगत अवस्था	२
२. विपद्को अवस्था	७
खण्ड-२	९
२.१ विपद् पुर्वतयारी योजना	९
२.१.१ अवधारणा	९
२.१.२ योजनाको उद्देश्य	१०
२.१.३ योजनाका विशिष्ट उद्देश्यहरू	१०
२.१.४ योजनाको लक्षित समूह	११
२.१.५ योजनाको अपेक्षित नतिजा	११
२.१.६ विपद् पुर्वतयारी योजनाको विशेषता	११
२.१.७ विपद् व्यवस्थापनका लागि अवलम्बन गरिने रणनीति, मान्यता	१२
२.१.८ योजनाको पुनरावलोकन	१२
२.१.९ विपद् व्यवस्थापन सम्बन्धी बैधानिक कानुनी तथा नीतिगत व्यवस्थाहरू	१३
२.१.१० विपद् पुर्वतयारी कार्य योजना निर्माण गर्नुको उद्देश्य	१३
२.१.११ विपद् पुर्वतयारी योजना अद्यावधिक प्रकृया	१४
२.१.१२ विपद् व्यवस्थापन प्रक्रिया	१५
२.२ तेह्रथुम जिल्लामा भएका र हुन सक्ने मुख्य विपद्का घटनाहरू	१५
२.२.१ विपद् क्षेत्रको पहिचान	१५
२.२.२ विपद् र प्राकृतिक स्रोतको क्षति सम्बद्ध चुनौती	
२.२.३ विपद्बाट भएको क्षति	१६
२.२.४ प्रकोप पहिचान	१७
२.२.५ संकटासन्नताको विश्लेषण तथा पहिचान	१७
२.२.६ सुरक्षित स्थानहरू	१९
२.२.७ आर्थिक स्रोत परिचालन क्षमता	२०
खण्ड - ३	२१
३.१ विषयगत जिम्मेवारी र सहयोगी संघसंस्थाहरू	२१
३.२ विपद्को क्षेत्रमा कार्य गर्ने समुह Cluster र नेतृत्व तथा संयोजन गर्ने निकाय	२२
३.३ Cluster हरूको जिम्मेवारी बाँडफाँड	२२
३.४ कार्य योजना तर्जुमा तथा कार्यान्वयन	२५
अनुसुचिहरू	४५
जिल्ला विपद् व्यवस्थापन समितिका पदाधिकारीहरू	४५


 प्रमुख जिल्ला अधिकारी
 २०७३/०४/१५



पृष्ठभूमि

वि.सं १९५२ मा सत्र थुम मध्ये मित्लुङ्ग पहाड, झलहरा, बेलहरा र पाँचथर थुम धनकुटामा रही बाँकी आठराई, फेदाप, याङ्गरूप, पाँचथर, ताप्लेजुङ्ग, मेवाखोला, मैयाखोला, तमोरखोला, पाँचखपन, दशमझिया, चैनपुर, सभा उत्तर र संखुवा उत्तर गरी तेहवटा थुमहरूको तिरो उठाउने गरी तेहथुम मालको स्थापना भएको थियो। नेपाल एकीकरण हुनु अघि हालको तेहथुम जिल्लाको भू-भाग पल्लो किराँत राज्य अन्तर्गत पर्दथ्यो। काठमाडौंमा मल्ल राजाहरूको शासनकालको समयमा यस भेगमा हाडको दर्जाबाट लिम्बूहरू राज्य गर्दथे। त्यसैसाथै अरुण नदीको वारिपट्टी चौदण्डी पल्लोकिराँतका १७ थुममा बाहजना हाडहरू राज्य गर्दथे। नेपाल एकीकरण अभियानका क्रममा पल्लोकिराँतका १७ थुमहरू गोरखाली सेनाले आफ्नो अधीनमा लिएपछि इ.स.१७७४ देखि केन्द्रिय नेतृत्वमा प्रशासित हुन थालेको उल्लेख भएको पाइन्छ। २०१८ सालमा नेपाललाई १४ अञ्चल, ७५ जिल्लामा विभाजन गरिएपछि यो जिल्ला एक जिल्लाका रूपमा हालसम्म अस्तित्वमा रहेको छ। तेहवटा थुमहरू मध्ये यस जिल्लामा आठराई, फेदाप, मैवाखोला र साविक धनकुटा जिल्लामा रहेको छथर थुमको पूर्वी भागको क्षेत्र यस जिल्लामा कायम रही तिरो उठाउने माल अट्टा यसै जिल्लामा परेको हुँदा यस जिल्लाको नाम तेहथुम रहन गएको उल्लेख भएको पाइन्छ। अरुण पूर्वको क्षेत्रलाई लिम्बूवान भनिएको कुरा इतिहासमा चर्चा भएको पाइन्छ। यस क्षेत्रमा जम्मा १७ वटा थुमहरू थिए र ती थुमहरू मध्ये लिम्बू राजाहरूले ४ वटा गुमाएर बाँकी रहेका १३ वटा थुमहरूका आधारमा यस जिल्लाको नाम तेहथुम रहन गएको हो भन्ने भनाई पनि छ। नेपाली भाषामा थुमको भन्नाले डाँडा वा ढिस्को भन्ने बुझिन्छ। यस जिल्लामा तीनजुरे पहाडका तीन वटा डाँडाहरूबाट गन्दै जाँदा थलाडाँडासम्म १३ वटा थुमकाहरू भएका कारण यसको नाम तेहथुम रहेको हुन सक्ने विद्धान्त गरिन्छ।

१. जिल्लाको वस्तुगत अवस्था

क. भौगोलिक अवस्था

- (१) पूर्व-पाँचथर जिल्ला, पश्चिम-धनकुटा, उत्तर- ताप्लेजुङ्ग र संखुवासभा र दक्षिण- धनकुटा र पाँचथर जिल्ला
- (२) उत्तरी अक्षांश : २६°१३' देखि २६°५८'
- (३) पूर्वी देशान्तर : ८७°२५' देखि ८८°४५'
- (४) उचाई : ३२२ मिटर देखि ३०३४ मिटरसम्म
- (५) कुल क्षेत्रफल : ६७९ वर्ग किलोमिटर
- (६) वनक्षेत्र : २५,७०७ हेक्टर
- (७) खेति योग्य जमिन : ३७,२८२ हेक्टर
- (८) आवास क्षेत्र : ५८५ हेक्टर
- (९) चरन क्षेत्र : ४१११ हेक्टर

ख. सिमाक्षेत्र र नाकाहरू

- (१) पूर्व:-माझीटार, चुहानडाँडा
- (२) पश्चिम:- चित्रे, टुटेदेउराली
- (३) दक्षिण:-म्याङलुङ
- (४) उत्तर:-शुफापोखरी, मंगलबारे, चौकीबजार



ग. खोलानाला:

यस जिल्लामा पर्ने म्रुख नदीनालाहरुमा तमोर नदी, पिङ्गुवा र तेह्रथुमको सिमानामा पर्दछ भने अन्य साना नदीहरुमा कोया खोला, खोरुङ्गा खोला, पिङ्गुवा खोला र लम्बु खोला पर्दछन्। यस क्षेत्रमा भएका मुख्यतः खोला तथा पुलहरुको विवरण निम्नानुसार रहेको छ।

सि.नं.	पुलको नाम (खोलाको नाम सहित)	स्थान	जि.आर.	कैफियत
१.	खोरुङ्गा खोला पुल	म्याङलुङ/फेदाप	५३५०६४	
२.	कोया खोला पुल	फेदाप/आठराई	६१९१०२	
३.	पिङ्गुवा खोला पुल	म्याङलुङ/लालिगुराँस	५१२९७६	
४.	सिमरा खोला पुल	फेदाप	६३९०१६	
५.	रुपा खोला पुल	म्या.न.पा. ७	४७३०६५	

घ. वन तथा वातावरणको अवस्था:

जिल्लाको कुल वन क्षेत्र २३,८८३ हेक्टर रहेको छ। सामुदायिक वनको क्षेत्रको रूपमा हस्तान्तरित १७१६१.४५ हेक्टर वा कुल वनको ७१.८५ प्रतिशत रहेको छ। स्रव ल्याण्ड २६६१ हेक्टर, घांसे मैदान ३२३२.६४ हेक्टर, कबुलियती वन १२१.६ हेक्टर, निजी वन ९.३४ हेक्टर रहेको पाईन्छ। सरकारी वनको रूपमा रहेको करिव २३९८७ हेक्टर वनलाई सामुदायिक वनको रूपमा हस्तान्तरण गर्न सकिने सम्भावना देखिन्छ। यस जिल्लामा ३३० वटा सामुदायिक वन, १२ वटा निजी वन र ६३ वटा कबुलियती वन समुह छन् भने धार्मिक वन नभएको पाईन्छ।

ङ. हावापानी:

जिल्लाको भू-धरातलीय स्वरूपमा विविधता भएको कारणले उचाई अनुसार हावापानीमा विविधता रहेको पाइन्छ। यस जिल्लाको भू-धरातलीय स्थिति समुद्र सतहबाट ३२२ मीटरदेखि ३०३४ मीटरसम्मको उचाईमा रहेको पाइन्छ। जिल्लाको सबैभन्दा अग्लो स्थान लालिगुराँस नगरपालिकाको सुडनाम र सोल्मा क्षेत्रमा रहेको तिनजुरे डाँडालाई मानिन्छ। सबैभन्दा होचो ठाउँ छथर गाउँपालिकाको वडा नं. ३ स्थित पञ्चकन्या क्षेत्रलाई मानिन्छ। यस जिल्लाको अधिकांश भू-भागको भिरालोपना करिव २०० मिटर देखि ३०० मिटरसम्म रहेको छ। सो भन्दा बढी भिरालोपन भएको जमीनले जिल्लाको करीब एक तिहाई क्षेत्रफल ओगटेको अनुमान छ। यस जिल्लामा मनसुनी हावापानीको प्रभाव अधिकतम रूपमा परेको पाईन्छ। दक्षिण-पूर्वी मनसुनी वायुको कारणले यस जिल्लामा साधारणतः जेठदेखि असोज महिनासम्म पानी पर्दछ। समय-समयमा पश्चिमी वायुका कारण समेत भारी वर्षा हुने गरेको छ। पश्चिमी भेगबाट बहने जलवाष्पपूर्ण हावाले हिउँदका दिनहरुमा समेत कहिलेकाँही वर्षा गराउँछ। यस जिल्लामा समष्टिगत रूपमा उपोष्ण प्रदेशीय र समशीतोष्ण प्रदेशीय हावापानी पाइन्छ। जिल्लाका तीनजुरे मिल्के क्षेत्रमा सधैं चिसो हावापानी पाईन्छ भने तमोरका तटीय क्षेत्रमा गर्मी याममा अत्यन्त गर्मी हुन्छ।

च. जनसंख्या:

राष्ट्रिय जनगणना, २०७८ अनुसार तेह्रथुम जिल्लाको जनसंख्या ८८७३१ जना रहेको छ जस मध्ये पुरुष ४९.१२ प्रतिशत (४३५८१ जना) र महिला ५०.८८ प्रतिशत (४५१५० जना) रहेका छन्। राष्ट्रिय जनगणना, २०७८ अनुसार लैंगिक अनुपात (Sex Ratio) अर्थात् प्रति १०० महिलामा पुरुषको संख्या ९६.५२ रहेको छ। अधिल्लो जनगणना, २०६८ सालमा यस जिल्लाको कुल जनसंख्या १,०१,५७७ र लैंगिक अनुपात ८६.६० थियो। राष्ट्रिय जनगणना २०६८ मा जनसंख्या वृद्धिदर -१.०७



प्रतिशत थियो भने जनगणना, २०७८ मा आधारित धार्मिक जनसंख्या वृद्धिदर २१.३० प्रतिशतमा झरेको पाइएको छ। जब कि समग्र नेपालको जनसंख्या वृद्धिदर ०.९२ प्रतिशत रहेको छ जुन २०६८ सालमा १.३५ प्रतिशत रहेको थियो। जनघनत्व (प्रति वर्ग किलोमिटरमा रहेको जनसंख्या) १३१ जना प्रति वर्ग किलोमिटर रहेको छ जुन अधिल्लो राष्ट्रिय जनगणना, २०६८ मा १८० जना रहेको थियो। यस जिल्लाको कुल जनसंख्या मध्ये ६१.५९ प्रतिशत १५ देखि ५९ वर्ष उमेर समूहका, २५.६१ प्रतिशत १४ वर्ष वा सो भन्दा कम उमेरकार १२.८० प्रतिशत ६० वर्ष वा सो भन्दा माथिल्लो उमेर समूहका रहेका छन्। राष्ट्रिय जनगणना, २०७८ अनुसार तेहथुम जिल्लामा २१८५७ घरपरिवार रहेका छन्। यस जिल्लामा प्रति परिवार औषत ४.०६ जना सदस्य रहेको देखिन्छ। राष्ट्रिय जनगणना, २०७८ बमोजिम यस जिल्लाको कुल जनसंख्या मध्ये २.८७ प्रतिशत (२५४५ जना) अपाङ्गता भएका जनसंख्या छन्। उक्त जनगणना अनुसार यस जिल्लाबाट जम्मा ४६८० परिवारका ५७७२ जना (५२२१ पुरुष र ५५१ महिला) विदेश गएका देखिन्छन्।

छ. स्वास्थ्य स्थिति:

यस जिल्लामा ५ वटा अस्पताल, १ प्राथमिक स्वास्थ्य केन्द्र., २६ स्वास्थ्य चौकी र ६८ गाउँ घर क्लिनिक र १२५ खोप केन्द्रहरू रहेका छन्। ५ अस्पतालमा डाक्टर तथा अन्य स्वास्थ्यकर्मीहरू गरी ३५० जना भन्दा बढी स्वास्थ्यकर्मीहरू कार्यरत रहेका छन्। साथै ४०७ जना महिला स्वास्थ्य स्वयमसेविकाहरूले समेत समुदायस्तरमा सेवा प्रदान गरिरहेका छन्। हाल जिल्लाका अधिकांश वडाहरूमा कम्तिमा एउटा स्वास्थ्य संस्थाहरू सञ्चालनमा रहेका छन् जसले गर्दा आधारभुत स्वास्थ्य सेवाको लागि सहजता पुगेको छ। विद्यालयमा स्वास्थ्य सम्बन्धी प्रवर्धनात्मक कार्यक्रम सञ्चालन गर्नको लागि हाल ८ वटा माध्यमिक विद्यालयमा १/१ जना विद्यालय नर्सको व्यवस्था समेत गरिएको छ। जिल्ला अस्पतालबाट विशेषज्ञ स्वास्थ्य सेवा प्रदान हुँदै गर्दा सबै स्थानीय तहहरूमा विशेषज्ञ स्वास्थ्य सेवा उपलब्ध नहुँदा उपचारात्मक सेवा दिन कठिनाई भइरहेको छ। जसको कारणले विशेषज्ञ स्वास्थ्य सेवाको लागि यस जिल्लाका बासिन्दाहरू सुविधा सम्पन्न शहरहरू धरान, ईटहरी, विराटनगरमा अवस्थित अस्पतालहरूमा जानु पर्ने बाध्यता रही आएको छ।

ज. धार्मिक स्थिति:

यस जिल्लामा धर्मको आधारमा हिन्दु ५०.९५ प्रतिशत, किरात ३३.२० प्रतिशत, बौद्ध १३.५१ प्रतिशत र केही मात्रामा ईस्लाम, जैन र क्रिश्चियन धर्मावलम्बीहरू समेत रहेको पाईन्छ। यस जिल्लामा बौद्ध धर्मावलम्बीहरूको गुम्बा-११ र क्रिश्चियन धर्मावलम्बीहरूको चर्च-२५, हुनुको साथै अन्य धार्मिक तथा पर्यटकीय स्थलहरू रहेका छन्। अन्य मुख्य धार्मिक स्थलहरू निम्नानुसार रहेका छन्।

- (१) पाथीभरा देवी मन्दिर, म्याङलुङ्ग, वसन्तपुर र जिरिखिम्ती।
- (२) सिंहवाहिनी (म्याङलुङ्ग देवी) मन्दिर, म्याङलुङ्ग।
- (३) शिवालय मन्दिर, संक्रान्ती र जिरिखिम्ती।
- (४) सिमिनावधी मन्दिर, जिरिखिम्ती।

झ. सामाजिक तथा सांस्कृतिक स्थिति:

कोशी प्रदेशको सबैभन्दा सानो जिल्लाको रूपमा अवस्थित यस जिल्लामा धार्मिक सामाजिक तथा सांस्कृतिक विविधता भएपनि धार्मिक, सामाजिक सहिष्णुता कायम रहेको हुँदा उक्त विविधताले हरेक कार्यमा सकारात्मकता प्रदान गरेको छ। यस जिल्लामा लिम्बु, क्षेत्री तथा बाहुन जातिहरूको मुख्य बसोबास रहेको भएता पनि नेवार, तामाङ, राई, भुजेल, जोगी, माझी, सार्की, कामी, दमाई आदि जातजातिहरूको समेत बसोबास रहेको छ। धार्मिक हिसाबले हिन्दु, किराँत, बौद्ध तथा ईसाई धर्मावलम्बीहरूको बसोबास

रहेको छ। धान नाच यस जिल्लामा लिम्बु समुदायद्वारा नाचिने एक प्रमुख र परम्परागत नृत्य हो। पञ्चेबाजा, नौमति बाजा, च्यात्रुड जस्ता वाद्ययन्त्रहरू जन्म, विवाह तथा मृत्यु संस्कारमा प्रयोग गर्ने गरिन्छ। साथै लिम्बु समुदायमा विवाह तथा मृत्यु संस्कारमा बन्दुक पड्काउने प्रचलन समेत रहेको छ।

ज. आर्थिक स्थिति:

कृषि पेशा आम्दानीको मुख्य स्रोत भएको तेह्रथुम जिल्लामा कूल आम्दानीमा कृषि क्षेत्रको योगदान सबैभन्दा बढी रहेको छ भने वैदेशिक रोजगारी, व्यापार तथा सेवाक्षेत्रले पनि यस जिल्लाको अर्थतन्त्रको ठुलो हिस्सा ओगटेको छ। कृषि व्यावसायमा अन्नवालीहरू (धान, मकै, गहुँ, कोदो आदि) प्रमुख रहेका छन् भने नगदेवाली अन्तर्गत अलैची, अदुवा, अम्लिसो जस्ता वालीहरू प्रमुख रहेका छन्। थोरै मात्रामा भएपनि दलहन र तेलहन वालीहरू समेत लगाइने गरेको छ। पछिल्लो समयमा संघीय सरकार, प्रदेश सरकार र स्थानीय तहको अनुदान, समन्वय तथा सहजीकरणमा आधुनिक पशुपालन व्यावसाय, तरकारी तथा फलफूल खेती विस्तार भएको छ। जिल्लामा निर्माणाधीन सडक संजालका कारण बजारको समस्या विस्तारै समाधान हुँदै गएको छ।

ट. यातायात:

यस जिल्लामा रहेका साविकको सडक यातायातमा कालोपत्रे सडक करिब १८० कि.मि. र अन्य कच्ची (धुले)/प्राभेल सडक विस्तार भएको देखिन्छ। उक्त सडकहरूले जिल्लाको अधिकांश पालिकाहरू समेटेको छ। हाल पुष्पलाल (मध्यपहाडी) राजमार्ग को करिब २४ कि.मि. खण्ड निर्माणाधीन अवस्थामा रहेको छ भने अन्य खण्डको निर्माण सम्पन्न भएको छ। पुष्पलाल (मध्यपहाडी) राजमार्ग वसन्तपुर म्याङलुङ्ग खण्डबाट मध्यम तथा लामो दूरीका यातायात सञ्चालन हुन्छन् भने आठराई सक्कान्तिबजारबाट विर्तामोड, दमक, धरान, विराटनगरसम्म जीप सञ्चालन भईराखेका छन्।

ठ. कृषि:

यस जिल्लाको मुख्य आर्थिक श्रोतको रूपमा कृषि र पशुपालन रहेको छ। यस जिल्लाबाट निर्यात हुने उत्पादनहरूमा अदुवा, अलैची, चिराईतो, मजिटो, लोक्ता आदि पर्दछन्। ढाका उद्योग तथा वैदेशिक रोजगारबाट आउने रेमिटेन्स यस जिल्लाको अर्को मुख्य आयश्रोत हो।

ड. संचार

(१) Line Communication को जम्मा वितरण गरिएको संख्या जिल्ला स्थित नेपाल टेलिकम कार्यालयबाट प्राप्त जानकारी अनुसार यस जिल्ला भरी करिब १००० Line Communication वितरण गरिएको। जसमा अधिकांश प्रयोक्ताहरू स्थानिय बासि भएतापनि सरकारी कार्यालय, गैर सरकारी संस्थाहरूको प्रयोगकर्ता समेत उल्लेखनिय रूपमा रहेको।

(२) मोबाईल अपरेटरहरूको प्रयोग गर्ने जनशक्ति जिल्लास्थित नेपाल टेलिकमबाट प्राप्त जानकारी अनुसार एकिन रूपमा मोबाईल फोन प्रयोगकर्ताहरूको आधिकारीक तथ्याङ्क प्राप्त हुन नसकेको हुंदा सो सम्बन्धी तथ्याङ्क अध्यावधिक गर्ने कार्य भईरहेको।

(३) मोबाईल अपरेटरहरूको Tower र Coverage को अवस्था यस जिल्लाको सबै स्थानहरूमा मोबाईल Tower को Coverage एरिया रहेकोले जिल्लाका प्राय सबै स्थानहरूमा मोबाईलबाट सम्पर्क गर्न सकिन्छ।

(४) Coverage र उपलब्ध Station तथा TV कार्यक्रमबाट जनतासम्म समाचार संप्रेषण गर्न सक्ने अवस्था: यस जिल्लाको लालिगुराँस नपा १ तिनजुरेमा नेपाल टेलिभिजनको टावर अवस्थित रहेको र जिल्लाका सबै स्थानहरूमा बिजुली बत्तीको पहुँच हुनुको साथै पालिकाहरूमा उल्लेखनीय रूपमा डिसहोम, केबुल

५
प्रकाशचन्द्र ज्ञानकारी
प्रमुख जिल्ला अधिकारी



नेटवर्कको प्रयोगकर्ताहरूभएकोले TV Coverage तथा TV कार्यक्रमबाट जनतासम्म समाचार संप्रेषण गर्न सक्ने अवस्था राम्रो रहेको देखिन्छ। जनतासम्म समाचार संप्रेषण गर्न सक्ने अवस्थालाई मध्य नजर गर्दा यस जिल्लामा ५ रेडियो/एफ.एम. स्टेशनहरू (रेडियो मेन्छयायेम, रेडियो तेह्रथुम, रेडियो तिनजुरे, रेडियो छथर र रेडियो आठराई), हुलाक कार्यालय ३३ (जिल्ला हुलाक, ईलाका हुलाक) साथै स्थानीय पत्रिकाहरू समेत सञ्चालनमा रहेका छन्।

द. प्रशासनिक विभाजन:

कोशी प्रदेश अन्तर्गत पर्ने यस जिल्लाको सदरमुकाम म्याङ्लुङमा रहेको छ। जिल्लाको पुर्नसंरचना अनुसार प्रतिनिधि सभा निर्वाचन क्षेत्र १, प्रदेशसभा निर्वाचन क्षेत्र २, नगरपालिका २ (म्याङ्लुङ्गर लालीगुराँस) तथा गाउँपालिका-४ (फेदाप, मेन्छयायेम, छथर र आठराई) रहेका छन्। संघीय सरकार अन्तर्गत-१७ प्रादेशिक सरकार अन्तर्गत-८ र स्थानीय तह अन्तर्गत-६ कार्यलयहरू रहेका छन्।

ण. जिल्लामा शान्ति सुरक्षाको विद्यमान अवस्था

सुरक्षा फौजको तैनाथी:

शान्ति सुरक्षा तथा अमनचयनको वातावरण बनाई राख्न तथा अपराध नियन्त्रणका लागि नेपाल प्रहरीले दैनिक सुरक्षा गस्ती तथा घटित अपराध अनुसन्धान गर्दै आईरहेको। सशस्त्र प्रहरी बलले राजमार्ग, विपद् व्यवस्थापन, महत्वपूर्ण स्थानमा सुरक्षा तथा विभिन्न सुरक्षात्मक कार्य गर्दै आएको छ। राष्ट्रिय अनुसन्धानबाट दैनिक सूचना संकलन गरी अन्य सुरक्षा निकायहरूसँग समेत समन्वय राखि खबर आदान प्रदान गर्दै आईरहेको छ। साथै नेपाली सेनाबाट नियमित LRP/MRP/SRP बाट जिम्मेवारी क्षेत्रमा एरिया डोमिनेशन पट्रोल संचालन गरी सुरक्षा व्यवस्थापन गर्न थप सहयोग पुऱ्याएको छ।

तेह्रथुम जिल्लामा तैनाथ रहेका सुरक्षा फौजको विवरण निम्नानुसार रहेको

क्र.सं.	स्थानीय तह	स्थान	सुरक्षा निकाय						
			नेपाली सेना	दरबन्दी	नेपाल प्रहरी	दरबन्दी	सशस्त्र प्रहरी	दरबन्दी	रा.अ.
१.	म्याङ्लुङ्ग नगरपालिका	म्याङ्लुङ्ग	गुल्म		१३३	-		५	
		जिरिखिम्ती	-	१०	६६	-			
२.	लालीगुराँस नगरपालिका	बसन्तपुर	-	३२	-		-		
		जिल्ला ट्राफिक	-	१०	-		-		
		लसुने	-	८	-		-		
		चित्रे	-	७	-		-		
		पर्यटक सहायता प्रहरी बसन्तपुर	-	३	३६०	-	१६०	-	१२
३.	आठराई गाउँपालिका	सक्रान्ती	-	३०	२०		-		
		छातेदुङ्गा	-	६	-		-		
		चुहानडाँडा	-	६	-		-		
		हाकु	-	६	-		-		
४.	फेदाप	पोक्लाबाड	-	७	-		-		

	गाउँपालिका	ओयाक्जुड		५		-		-	
		सम्बु		६		-		-	
५.	छथर गाउँपालिका	शुक्रबारे		७		-		-	
		ओख्रे	-	५		-		-	
		शनिच्वरे	-	५		-		-	
६.	मेन्छयायेम गाउँपालिका	मोराहाड	-	६		-		-	
		गुल्म	गुल्म	२९९	३६०	८६	९६०	५	९२

२. विपद्को अवस्था:

अ. जिल्लाका मुख्य मुख्य विपद्हरू:

क. आगलागी/ डडेलो(Fire): यस जिल्लाका प्रायः घरहरू कच्ची, खर वा फुसको घर छाना हुनु, घना बस्ती हुनु आदि कारणले खास गरि फागुन/चैत्र वैशाखमा वढी र अन्य महिनामा छिटफुट रुपमा आगलागीका घटनाहरू हुने गर्दछन्। यसबाट हरेक वर्ष घनजनको क्षति हुनु र जीवन अस्तव्यस्त हुनुको साथै कहिलेकाँही मानवीय क्षति पनि हुने गरेको अवस्था छ। २०५४ सालमा थोक्लुडमा भएको आगलागीबाट एकै पटक १९ घरपरिवार, २०५९ मा म्याङलुङ बजारमा भएको आगलागीबाट ८५ घरका २११ परिवार र पुनः २०७० सालमा म्याङलुङ बजार र २०७३ पुष १ गते संक्रान्तिबजारमा भएको आगलागीबाट २९ घर क्षति हुनका साथै धेरै घनमालको नष्ट भएको थियो। त्यसै गरी यस जिल्लाका सबै स्थानीय तहका विभिन्न स्थानहरू आगलागीको उच्च जोखिममा रहेका छन्। आ.व. २०८१/८२ मा ६६ वटा आगलागीका घटनाबाट ४३ वटा घरमा क्षति पुगेको छ भने रु. २,०७,८१,४७०।- को अनुमानित क्षति भएको देखिन्छ।

ख. बाढी पहिरो (Flood & Landslide) : वर्षातिको समयमा अतिवृष्टिका कारण नदी र नालाहरूमा साविकको भन्दा वढी मात्रामा पानी परी बहाव तिब्र रूपमा आउनाले बाढी पहिरो आउँछ। यस जिल्लाको विशेष गरी उत्तरी क्षेत्रमा भिरालो जग्गामा भू-क्षय भइ पहिरो जान थाल्छ। बाढी पहिरोबाट समय समयमा विभिन्न गाउँपालिकाहरू प्रभावित हुने गरेकाछन्। विगतका १० वर्षलाई हेर्दा बसन्तपुर, फूलेक, इसिवु, ओयाक्जुड, श्रीजुड, जिरिखिम्ती, खाम्लालुङ क्षेत्रहरू वढी प्रभावित भएको देखिएको छ। आ.व. २०८१/८२ मा ४१ वटा बाढीपहिरोका घटनामा ९ वटा स्थानमा सडक अवरोध भएको र १४ घर प्रभावित हुँदा रु. ३,७४,१८,०००।- अनुमानित मूल्य बराबरको क्षति भएको छ।

ग. भुकम्प (Earthquake)पृथ्वी भित्र भडरहने हलचलले गर्दा पृथ्वी बाहिर कुनै भागमा जमीनको सतह हलचल हुँदा अनुभव गरिने धक्का भुकम्प हो। नेपाल भुकम्पको जोखिमको दृष्टिकोणले ११ औं स्थानमा रहेको छ। यस जिल्लामा विगतको इतिहास हेर्दा वि.सं. १९९०, २०४५, २०७२ सालको भुकम्पमा यस जिल्लामा निकै नै जनघनको क्षति भएको पाइन्छ। २०७२ सालको भुकम्पबाट यस जिल्लामा १ जनाको मृत्यु हुनुका साथै २०० भन्दा वढी घर पूर्ण रूपमा क्षति भएका छन्।



घ. जंगली जनावर/बाँदर आतंक: जिल्लाका छुट्टै गा.पा.का वडा नं. १ आडदिम, वडा नं. २ हजरजुड, वडा नं. ३ पञ्चकन्या र वडा नं. ४ फाक्वामारा, लालीगुराँस नगरपालिका वडा नं. ६ र ७ सुडनाम र म्याङलुङ नगरपालिका वडा नं. ३ र ४ पिप्ले र वडा नं. ९ साब्लामा बाँदरबाट बालीनाली नष्ट गरी क्षति गर्ने गरेको पाइएको छ।

ड. चटयाङ्ग: वर्षा यामको समयमा चटयाङ्गबाट पनि केही मात्रामा जनघनको क्षति हुने गरेको पाइन्छ।

च. सुख्खा खडेरी: वर्तमान अवस्थामा जलवायु परिवर्तनको कारण विभिन्न समस्याहरू उत्पन्न हुने अवस्थाहरू आएका छन्। प्राविधिकको सल्लाह बिना डोजर स्काभेटर प्रयोग गरी सडक विस्तार गर्दा पानीको मुहान सुक्दै जाने, जंगलको विनास तथा लामो खडेरीका कारण पानीका मुहान सुक्ने र खानेपानीको अभाव हुने समस्या बढ्दै गइरहेको छ। यसका साथै विभिन्न खाद्य बालिनालीहरू समयमा वर्षा नभएका कारण बिनाश भई खाद्यान्न बाली तथा नगदे बालीमा असर पुगेको छ। फलस्वरूप बसाईसराईको क्रम समेत बढ्दै गइरहेको छ।

(घ) विगतका वर्षहरूमा विपद्बाट भएको जनघनको क्षतिको विवरण

आगलागीबाट भएको क्षतिको विवरण

आ.व.	घटना संख्या	घर		मानिस		चौपाया		क्षतिको अमरु	अन्य	कै
		पक्की	कच्ची	मृत्यु	घाइते	मृत्यु	घाइते			
०७७/०७८	४४	५४	२	२	१	१८	२	४,१०,११,६००।	१७ वटा सामुदायिक वन /जंगल	कुखुरा ११५ वटा
०७८/०७९	२९	११		०	१	१५	५	१,८३,७४,२५०।	बैंक १ वटा	
०७९/०८०	४५	५८		२	७	१८२	५	५,७२,९६,०६३।	घर ५८ - र ३०-गोठ २१ वटा	
०८०/०८१	६१	४७		०	०	७६	७	६,४७,०८,१४०।-	गोठ २५, जंगल-३०	कुखुरा ८५ वटा
०८१/०८२	६६	४३		०	१	६	५	२,०७,८१,४७०।-		
जम्मा	२४५	२१३	२	४	१०	२९७	२४	२०,२१,७१,५२३।		

हावाहुरीबाट भएको क्षतिको विवरण

आ.व.	घट नासं ख्या	घर		मानिस		चौपाया		क्षतिको अमरु	अन्य	कै.
		क च्ची	प ङ्की	मृत्यु	घाइते	मृत्यु	घाइते			
०७७/०७८	१४	६	१	०	०	०	०	१०,१३,५००।-		
०७८/०७९	०	०	०	०	०	०	०	०		
०७९/०८०	०	०	०	०	०	०	०	०		

Signature
प्रकाशचन्द्र जाधिकासी
प्रमुख जिल्ला जाधिकासी



०८०/०८१	०	०	०	०	०	०	०	०	०
०८१/०८२	०	०	०	०	०	०	०	०	०
जम्मा	१४	६	१	०	०	०	०	१०,३८,५००।-	

चट्याडबाट भएको क्षतिको विवरण

आ.व.	घटना संख्या	घर		मानिस		चौपाया		क्षतिको अमुर	अन्य	कै.
		कच्ची	पक्की	मृत्यु	घाइते	मृत्यु	घाइते			
०७७/०७८	१०	६	०	३	७	१	१	३,१५,०००।-		
०७८/०७९	२	१	०	१	६	०	०	१,५०,०००।-		
०७९/०८०	३	०	०	०	०	२	०	१,९०,०००।-		
०८०/०८१	०	०	०	०	०	०	०			
०८१/०८२	७	७	०	२	२	४	३	२२६५०००		
जम्मा	२२	१४	०	६	१५	७	४	२९,२०,०००।		

बाढी पहिरोबाट भएको क्षतिको विवरण

आ.व.	घटना संख्या	घर		मानिस		चौपाया		क्षतिको अमुर	अन्य	कै.
		कच्ची	पक्की	मृत्यु	घाइते	मृत्यु	घाइते			
०७७/०७८	२९	२६	०	१	६	१	०	६३,११,५००।-		
०७८/०७९	४५	९	०	१	०	४	२	२३,५१,०००।-		
०७९/०८०	११	५	०	१	१	०	०	३९,६५,०००।-		
०८०/०८१	९	५	०	०	०	०	०	८,८००,०००।-		
०८१/०८२	४१	१४	०	०	०	१४	०	३,७४,१८,०००।	९ वटा सडक अवरोध	
जम्मा	१३५	५९	०	३	७	१९	२	५,८८,४५,५००।-		

खण्ड-२

२.१ विपद् पुर्वतयारी योजना

२.१.१ अवधारणा

दिनानुदिन बढ्दै गएको विपद्का घटनामा वृद्धि, जिल्ला तथा स्थानीयस्तरमा यथासमयमै प्रभावकारी उद्धार तथा राहत सेवाको कमीको कारण हरेक वर्ष ठुलो मात्रामा जनधनको क्षति हुने गर्दछ। फलस्वरूप धेरै मानिसहरु कष्टकर जीवन बिताउन र अकालमा ज्यान गुमाउन बाध्य भईरहेको अवस्था देशमा विद्यमान छ। यस्तो परिस्थितिमा जिल्ला तथा समुदायस्तरबाट नै उद्धार तथा राहत सेवा उपलब्ध गराउन र केही हदसम्म पुर्वतयारी तथा जोखिम न्यूनीकरणका काम गर्न तत्परता देखाई सानातिना काम हुन सकेको खण्डमा जनधनमा हुने क्षतिको मात्रालाई घटाउन सकिन्छ। यद्यपि स-साना विपद्का घटनाहरु घटीरहँदा

Prakash Chandra
प्रकाशचन्द्र अधिकारी
प्रमुख जिल्ला अधिकारी



व्यक्तिगत रूपमा भए पनि गाँउ समुदायहरूकोबाट स्वतस्फुर्त रूपमा एकले अर्कोलाई सहयोग गर्ने प्रचलन पनि छ। व्यवस्थित रूपमा सहयोग गर्ने वैधानिक निकायको रूपमा जिल्लास्तरमा जिल्ला प्रशासन कार्यालय, सुरक्षानिकायहरू र नेपाल रेडक्रस सोसाइटी तथा नयाँ संरचना अनुसार स्थानियस्तरमा नगरपालिका तथा गाउँपालिका भए तापनि योजनाबद्ध नीति नियमको अभावको कारणखासै चलायमान हुन सकेको देखिदैन। हालको संघिय राज्य नीति अनुसार स्रोत साधनहरूको पर्याप्तता तथा परिचालन गर्ने गराउने सहजता स्थानीय स्तरमा रहेको हुँदा प्रत्येक गाँउपालिका तथा नगरपालिकाले आ-आफ्नो निकायमा स्थानीय विपद् पुर्वतयारी तथा प्रतिकार्य योजना निर्माण गरी कार्यान्वयनमा ल्याउनु अनिवार्यता रहेको छ। सम्भावित विपद्को समस्यालाई सामना गर्न जिल्ला तथा समुदायस्तरमै नीतिगत संरचना तयार गरी विभिन्न गतिविधिहरू सञ्चालन गर्न सके विपद् पुर्वतयारीका कार्य थालनी हुन सक्ने र क्षतिमा कमी आउनेछ।

यस तथ्यलाई मध्यनजर गरी विपद्बाट हुने मानवीय पीडा र क्षतिको मात्रालाई कम गर्न सकियोस् भनी जिल्ला तथा हरेक स्थानीयस्तरमा विपद् पुर्वतयारीका लागि विपद्का दृष्टिले संकटासन्नता, जोखिम एवं क्षमताको पहिचान गर्नुपर्दछ। साथसाथै उत्पन्न हुन सक्ने सम्भावित विपद्को असरलाई कम गर्न स्थानीय श्रोत र साधनको अधिकतम परिचालन गरी विपद् पुर्वतयारी तथा प्रतिकार्य योजनाको निर्माण गर्नु जरुरी भएको छ। राष्ट्रियस्तरमा विपद्को सामना गर्ने क्षमताको विकास भएको भए तापनि त्यसले जिल्ला तथा समुदायको समस्यालाई प्रत्यक्ष रूपमा सम्बोधन गर्न सक्ने सम्भावना नभएकोले स्थानीय तहमा विपद्को सामना गर्ने क्षमताको विकास गरी राष्ट्रिय क्षमतामा समेत सकरात्मक सहयोग मिल्ने यथार्थलाई स्वीकार गरिएको छ।

विपद् व्यवस्थापनका विभिन्न चरणमा गरिने कामहरूमध्ये विपद् पुर्वतयारी तथा प्रतिकार्य योजना निर्माण प्रमुख अंगको रूपमा रहेको छ। विपद्पुर्व, विपद् परिरहेको अवस्था र विपद् परिसकेपछिका तीनवटै पक्षलाई यसले समेट्ने प्रयास गरिएको छ।

२.१.२ योजनाको उद्देश्य

तेह्रथुम जिल्ला बहुप्रकोपीय जोखिम एवं संवेदनशिल जिल्ला हो। मुख्यतः आगलागी, पहिरो, बाढी, भुकम्प, वन्यजन्तु आक्रमण, हावाहुरी लगायत यस जिल्लाका विपद् जोखिमहरू रहेका छन्। तसर्थ विपद्का दृष्टिले संकटासन्न क्षेत्रको पहिचान गरी सो क्षेत्रमा पहिचान भएका प्रकोपहरूको न्युनीकरण, तथा रोकथाम गरी सम्भावित प्रकोपको सामना गर्नका लागि स्थानीयस्तरका विभिन्न निकायसंग समन्वय र सहकार्य गरी प्रतिकार्य क्षमता अभिवृद्धि गर्दै पुर्वतयारी (Preparedness) प्रतिकार्य (Response) तथा पुनर्लाभ (Recovery) का क्रियाकलापहरू प्रभावकारी एवं समन्वयात्मक रूपमा सञ्चालन गर्न यस योजनाको उद्देश्य रहेको छ।

२.१.३ योजनाका विशिष्ट उद्देश्यहरू

- विपद्को दृष्टिले संकटासन्न क्षेत्रको पहिचान गरी सो क्षेत्रमा न्युनीकरण तथा रोकथामका कार्य गर्दै जाने,
- विपद् प्रभावित व्यक्ति, परिवार र समुदायलाई तत्काल उद्धार गरी मानवीय सेवा प्रदान गर्न आवश्यक सामग्रीहरूको व्यवस्था गर्ने,
- विपद् पछिको अवस्थामा कार्य गर्नको लागि आवश्यक पर्ने दक्ष जनशक्तिको व्यवस्थापन गरी अध्यावधिक गर्दै जाने र स्थानीयस्तरमा उपलब्ध हुन सक्ने साधन श्रोतको अधिकतम उपयोग गर्न ती सामग्रीहरूको पहिचान, संकलन र भण्डारण गर्ने व्यवस्था मिलाउने।



- विपद्का क्षेत्रमा काम गर्ने सरोकारवाला निकाय तथा संघसंस्थाहरुको सुची तयार गरी समन्वय गर्ने व्यवस्था मिलाउने।
- जिल्ला अपतकालिन कार्यसञ्चालन केन्द्रलाई स्रोत साधन सम्पन्न र प्रविधियुक्त बनाई सञ्चालन गर्ने।

२.१.४ योजनाको लक्षित समूह

यस विपद् पुर्वतयारी योजनाले तेहथुम जिल्लाका ४ गाउँपालिका, २ नगरपालिका अन्तर्गतका जोखिम समुदायहरु, जिल्ला भित्र विपद् व्यवस्थापन र विकास निर्माणका कार्य गर्ने सरकारी कार्यालय, आयोजनाहरु, स्थानीय गैरसरकारी संस्था, दातृ निकाय र नीजि क्षेत्रलाई समेत लक्षित समुहभित्र राखेको छ।

२.१.५ योजनाको अपेक्षित नतिजा

यस योजना ले प्राप्त गर्न खोजेको परिणामहरु मुख्यतया निम्न रहेका छन्:-

- विपद् जोखिम र संकटासन्नताको अवस्थाको आधारमा जोखिम विश्लेषण हुनेछ।
- विपद् जोखिम न्यूनीकरणका लागि स्थानीय समुदायहरु सचेत हुनेछन्।
- विपद् जोखिम न्यूनीकरण तथा व्यवस्थापन का लागि सरोकार वाला निकाय तथा संघसंस्थाहरुसँग प्रभावकारी सहयोग, समन्वय र सहकार्य हुनेछ।
- विपद्को समयमा स्थानीय तह तथा जिल्ला विपद् व्यवस्थापन समिति, स्थानीय विपद् व्यवस्थापन समितिको समन्वय र सहकार्यमा विपद् पूर्व तयारी, प्रतिकार्य र पुनर्लाभका गतिविधिलाई अघि बढाइनेछ।
- विपद् व्यवस्थापनका लागि तेहथुम जिल्लामा कार्यरत सबै सरकारी तथा गैरसरकारी संस्था लगायत नीजि क्षेत्रहरुबाट समेत विपद् व्यवस्थापनका लागि निश्चित रकम विनियोजन गर्न प्रक्रिया अगाडी बढाइनेछ।
- विपद् प्रतिकार्यका सन्दर्भमा खोज तथा उद्धार लगायतका लागि आवश्यक दक्ष जनशक्ति तयार हुनेछन्।
- विपद् पूर्वतयारी, प्रतिकार्य तथा पुनर्लाभका लागि विभिन्न सरकारी, गैरसरकारी तथा नीजि क्षेत्रको संलग्नतामा गठित विभिन्न विषयगत क्षेत्रहरुबाट विशिष्ट तथा प्रभावकारी कार्यसम्पादन हुनेछ।
- विपद् जोखिम न्यूनीकरण तथा व्यवस्थापनका लागि पूर्वतयारी, प्रतिकार्य तथा पुनर्लाभका क्रियाकलापहरु समयमा नै व्यवस्थित एवं प्रभावकारी रूपले सम्पन्न हुनेछन्।
- विपद् प्रभावितहरुलाई तत्काल उद्धार तथा राहत सेवा पुऱ्याउन सरल उपायहरु अविलम्बन गर्न सजिलो पर्नेछ।
- जिल्ला आपत्कालीन कार्य सञ्चालन केन्द्रबाट समुदाय र केन्द्रबीच द्रुत सूचना संयन्त्र स्थापित गरी प्रतिकार्य मा प्रभावकारीता हुनेछ।

२.१.६ विपद् पुर्वतयारी योजनाको विशेषता

जिल्लास्तरीय विपद् पुर्वतयारी तथा प्रतिकार्य योजनाको प्रयोग वा उपयोग विपद्को समयभन्दा पहिले, विपद्को समयमा र विपद्पश्चात प्रयोग हुनेछ। विपद् व्यवस्थापन तथा विपद् पुर्वतयारी योजनाको कार्यान्वयन नियमित रूपमा हुनेछ। यस योजनामा उल्लेख भएका पुर्वतयारीको कार्य विपद् पुर्नु पहिले कार्यान्वयनमा आउनेछन्। जसको परिणाम स्वरुप विभिन्न विपद्का घटनाहरुबाट जनघनको क्षतिमा कमी ल्याउन मद्दत पुग्ने छ। योजनाको बारेमा सबै नगरपालिका तथा गाउँपालिकाकाहरु जानकार हुनेछन् र कार्यान्वयनमा सबै तहको सकृय सहभागिता हुनेछ।



२.१.७ विपद् व्यवस्थापनका लागि अवलम्बन गरिने रणनीति, मान्यता

क. एकद्वार नीति (One Door Policy)

जिल्ला प्रशासन कार्यालय तथा जिल्ला विपद् व्यवस्थापन समिति मार्फत एकद्वार नीति अनुरूप समग्र समन्वय र व्यवस्थापनको काम हुनेछ। प्रमुख जिल्ला अधिकारी वा जिल्ला विपद् व्यवस्थापन समितिले कुनै सरकारी निकायलाई समन्वयका लागि जिम्मेवारी दिन सकिनेछ।

ख. विषयगत समन्वय (Thematic Cluster)

विभिन्न कारणबाट हुन सक्ने विपद् व्यवस्थापनका लागि सरकारी, गैरसरकारी तथा निजी क्षेत्रको सहभागितामा विभिन्न ८ (आठ) वटा विशिष्टकृत विषयगत क्षेत्र तोकिने छ। ती विषयगत क्षेत्रहरूसँगको समन्वयमा विपद् व्यवस्थापनका कार्यहरू सञ्चालन गरिनेछ।

ग. मानव श्रोत बैंक (Human Resource Bank)

विपद् व्यवस्थापनको क्षेत्रमा कार्य गर्ने सबै सरकारी, गैरसरकारी संघसंस्था तथा निजी क्षेत्रहरूले विपद् पुर्व (Pre Disaster), विपद्को समय (During Disaster), तथा विपद् पश्चात (Post Disaster), को समयमा कार्य गर्न सक्ने जनशक्ति तयार गरी जुनसुकै समयमा परिचालन हुनसक्ने गरी व्यवस्था मिलाउने। जनशक्ति तयार गर्दा जिल्ला विपद् व्यवस्थापन समितिसँगको समन्वयमा सकेसम्म विपद् व्यवस्थापनका सबै क्षेत्र समेट्ने गरी जस्तै खोज तथा उद्धार, मनोसामाजिक परामर्श, स्वास्थ्य परीक्षण सेवा, QRT, STF, ERT, DDRT, Fire Fighting, स्वयंसेवक लगायत क्षमता विकास गरिनेछ।

घ. विपद् व्यवस्थापन गर्ने मुख्य जिम्मेवारी (Major Responsibility)

जुन स्थानीय तह अन्तर्गतको क्षेत्रमा विपद्जन्य घटना घटेको छ, सोही स्थानीय तह विपद् व्यवस्थापन गर्न मुख्य जिम्मेवार हुनुका साथै अन्य स्थानीय तहहरूले सहयोगीको भूमिका निर्वाह गर्नेछन्। विपद् व्यवस्थापनका लागि स्थानीय तहहरू तथा संघीय र प्रदेश सरकारका विभिन्न निकायहरूबीच समन्वय गर्ने जिम्मेवारी जिल्ला विपद् व्यवस्थापन समिति एवं जिल्ला समन्वय समितिको हुनेछ।

ड. DLSA को भूमिकामा:

नेपाल रेडक्रस सोसाइटी, तेह्रथुम जिल्ला शाखाले जिल्लाको विपद् व्यवस्थापन तथा विपद् व्यवस्थापन सम्बन्धि योजना तर्जुमा तथा अद्यावधिक गर्ने कार्यमा जिल्ला विपद् व्यवस्थापन समितिको मुख्य सहयोगी (District Lead Support Agency/DLSA) संस्थाको भूमिका निर्वाह गर्नेछ। विपद् व्यवस्थापन कार्यमा प्रमुख जिल्ला अधिकारीसँगको समन्वयमा विभिन्न गैरसरकारी संस्थाहरूसँग समन्वय गरी स्रोत व्यवस्थापन, विपद् व्यवस्थापन सामग्री व्यवस्थापन, विपद्जन्य घटना र त्यसको व्यवस्थापनसँग सम्बन्धित तथ्याङ्कहरूको नियमित अद्यावधिक गर्ने विषयगत क्लष्टरहरूसँग समेत समन्वय सहकार्य गरी जिल्ला विपद् व्यवस्थापन समितिलाई आवश्यक सहयोग गर्नु नेपाल रेडक्रस सोसाइटी तेह्रथुमको प्रत्यक्ष जिम्मेवारी हुनेछ।

च. अन्य

जिल्ला तथा स्थानीय विपद् व्यवस्थापन समितिले सबै क्लस्टरहरूसँग आवश्यक समन्वय, सहयोग, समझदारी, सहकार्य, निर्देशन र नियन्त्रण कायम गर्नेछ। विपद् व्यवस्थापनमा जिल्ला विपद् व्यवस्थापन समिति र स्थानीय विपद् व्यवस्थापन समितिको सहकार्य हुनेछ साथै विपद् व्यवस्थापनमा सबै सरकारी, गैरसरकारी, निजी क्षेत्रले सहयोग गर्नु कर्तव्य हुनेछ।

२.१.८ योजनाको पुनरावलोकन

जिल्ला स्थित सरकारी निकाय वा अन्य संघ संस्थाहरूबाट भईरहेको कार्य प्रगतिको आधारमा र उपलब्ध श्रोत तथा साधनको विश्लेषण गरी यस पुर्वतयारी तथा प्रतिकार्य योजनालाई हरेक वर्ष पुनरावलोकन



गरिनेछ। योजनाको पूनरावलोकन जिल्ला विपद् व्यवस्थापन समितिको आवश्यकता अनुसार सरोकारवालासँग सहकार्य र सहमतिमा गरिनेछ।

२.१.९ विपद् व्यवस्थापन सम्बन्धी वैधानिक कानुनी तथा नीतिगत व्यवस्थाहरू

क) नेपालको संविधान

प्राकृतिक प्रकोपबाट हुने जोखिम न्यूनीकरण गर्न पूर्व सूचना, तयारी, उद्धार राहत एवम् पुनस्थापना गर्ने कार्यलाई प्राकृतिक साधन स्रोतको संरक्षण संवर्धन र उपयोग सम्बन्धी नीतिमा समावेश गरी प्राकृतिक तथा गैरप्राकृतिक विपद् पूर्वतयारी उद्धार तथा राहत र पुनर्लाभ संघ र प्रदेशको साझा अधिकारको रूपमा परिभाषित गरिनुका साथै विपद् व्यवस्थापन संघ, प्रदेश र स्थानीय तहको साझा अधिकार तथा स्थानीय तहको अधिकार सूचीमा समेत समावेश गरी विपद् व्यवस्थापन कार्यलाई संवैधानिक रूपमा नै सुनिश्चित गरेको छ।

ख. स्थानीय सरकार संचालन ऐन, २०७४

यस ऐन अनुसार स्थानीय तहलाई विपद् व्यवस्थापन सम्बन्धी देहायबमोजिमको जिम्मेवारी निर्धारण गरेको छ।

- विपद् व्यवस्थापन सम्बन्धी स्थानीय नीति कानून मापदण्ड योजनाको कार्यान्वयन अनुगमन र नियमन गर्ने,
- स्थानीय स्तरमा विपद् पूर्वतयारी तथा प्रतिकार्य योजना, पूर्व सूचना प्रणाली खोज तथा उद्धार राहत सामाग्रीको पुर्व भण्डारण, वितरण र समन्वय गर्ने,
- स्थानीय तटबन्ध नदी र पहिरोको नियन्त्रण तथा नदीको व्यवस्थापन र नियमन गर्ने,
- विपद् जोखिम क्षेत्रको नक्सांकन तथा बस्तीहरूको पहिचान र स्थानान्तरण गर्ने,
- विपद् व्यवस्थापनमा संघ प्रदेश र स्थानीय समुदाय, संघ संस्था तथा नीजि क्षेत्रसँगको सहयोग समन्वय र सहकार्य गर्ने,
- विपद् व्यवस्थापन कोषको स्थापना तथा सञ्चालन र स्रोत साधनको परिचालन गर्ने,
- विपद् जोखिम न्यूनीकरण सम्बन्धी स्थानीय स्तरका आयोजनाको तर्जुमा कार्यान्वयन अनुगमन र मूल्याङ्कन गर्ने,
- विपद् पश्चात स्थानीय स्तरको पुनर्स्थापना र पुनर्निर्माण,
- स्थानीय स्तरको विपद् सम्बन्धी तथ्याङ्क व्यवस्थापन र अध्ययन अनुसन्धान गर्ने,
- स्थानीय आपतकालीन कार्य सञ्चालन,
- समुदायमा आधारित विपद् व्यवस्थापन सम्बन्धी कार्यक्रमको सञ्चालन लगायत विपद् व्यवस्थापन सम्बन्धी अन्य कार्य गर्ने।

ग) विपद् जोखिम न्यूनीकरण तथा व्यवस्थापन ऐन, २०७४ तथा विपद् जोखिमन्यूनीकरण तथा व्यवस्थापन नियमावली, २०७६

जिल्ला विपद् व्यवस्थापन समिति तथा स्थानीय विपद् व्यवस्थापन समितिको व्यवस्था गरी विपद् व्यवस्थापनका सम्बन्धमा पुर्वतयारी, प्रतिकार्य तथा पुनर्लाभका विभिन्न जिम्मेवारी तोकिएको छ।

नेपाल सरकार गृह मन्त्रालयका विभिन्न मितिका निर्देशनहरू समेत थप गर्न सक्ने।

२.१.१० विपद् पूर्वतयारी कार्य योजना निर्माण गर्नुको उद्देश्यः

- विपद् पूर्व, विपद् परिरहेको समयमा र विपद् पछि गर्नु पर्ने कार्यहरूको पूर्वतयारी गर्ने।
- विपद् व्यवस्थापनको लागि आवश्यक पर्ने स्रोत साधनको अभिलेख व्यवस्थापन गर्ने।
- जिल्लाको क्षमता तथा दक्ष जनशक्ति स्वयंसेवकहरूको संख्या पतालगाई अभिलेख राख्नु।

Yasir
प्रकाशचन्द्र अधिकारी
प्रमुख जिल्ला अधिकारी



- विपद् पीडितहरूलाई तत्काल उद्धार तथा राहत सेवा पुऱ्याउने ।
- विभिन्न संघसंस्थाहरूको जिम्मेवारी तथा दायिस्थ बडिफाड गरी कार्ययोजना तयार गर्ने।
- विपद्को समयमा राहत वितरणको लागि एकद्वार पद्धति अवलम्बन गर्नु आवश्यक मापदण्ड तयार गर्ने।
- विभिन्न निकाय तथा संघसंस्थाहरू बीच समन्वय गरी कार्यक्रमलाई एकीकृत रूपमा अगाडि लैजाने।
- कार्ययोजना प्रकाशन गरी सम्बन्धित निकायहरूलाई वितरण गर्ने।

२.१.११ विपद् पूर्वतयारी योजना अघावधिक प्रकृया

विपद्को क्षेत्रमा काम गर्ने व्यक्ति/संस्थाहरूसँग छलफल तथा अन्तरकृया गरी योजना तयार गर्न जिल्ला विपद् व्यवस्थापन समितिको बैठकले अवलम्बन गरेका विषयवस्तुहरूमा आधारित रही देहायको प्रक्रिया अपनाइएको छ।

- गत वर्षको विपद् पूर्वतयारी योजना तथा प्रतिकार्य योजना र जिल्लाका स्थानीय तहहरूको प्रोफाईललाई आधार मानी अघावधिक गरिएको।
- विगतका वर्षमा गरिएका सफल अनुभवहरूको पुनरावलोकनका आधारमा अघावधिक गरिएको।
- जिल्ला विपद् व्यवस्थापन समिति तथा विषयगत विज्ञहरूसँगको छलफल र प्राप्त सुझावलाई समावेश गरिएको।
- विपद्को क्षेत्रमा काम गर्ने विभिन्न संघसंस्थाहरूबाट प्राप्त आवश्यक सूचना संकलन र समावेश गरिएको।
- विपद् पूर्व तयारी तथा सहयोगको क्षेत्रलाई प्रभावकारी बनाउन ८ वटा कार्यदल समुह (Clusters) बनाई सवै कार्य दलहरूको सुझाव र सल्लाह अनुसार जिम्मेवारी र योजना बनाइएको।
- जिल्ला विपद् व्यवस्थापन समितिको बैठकमा छलफल गरी अनुमोदन गरी कार्यान्वयन गर्ने।

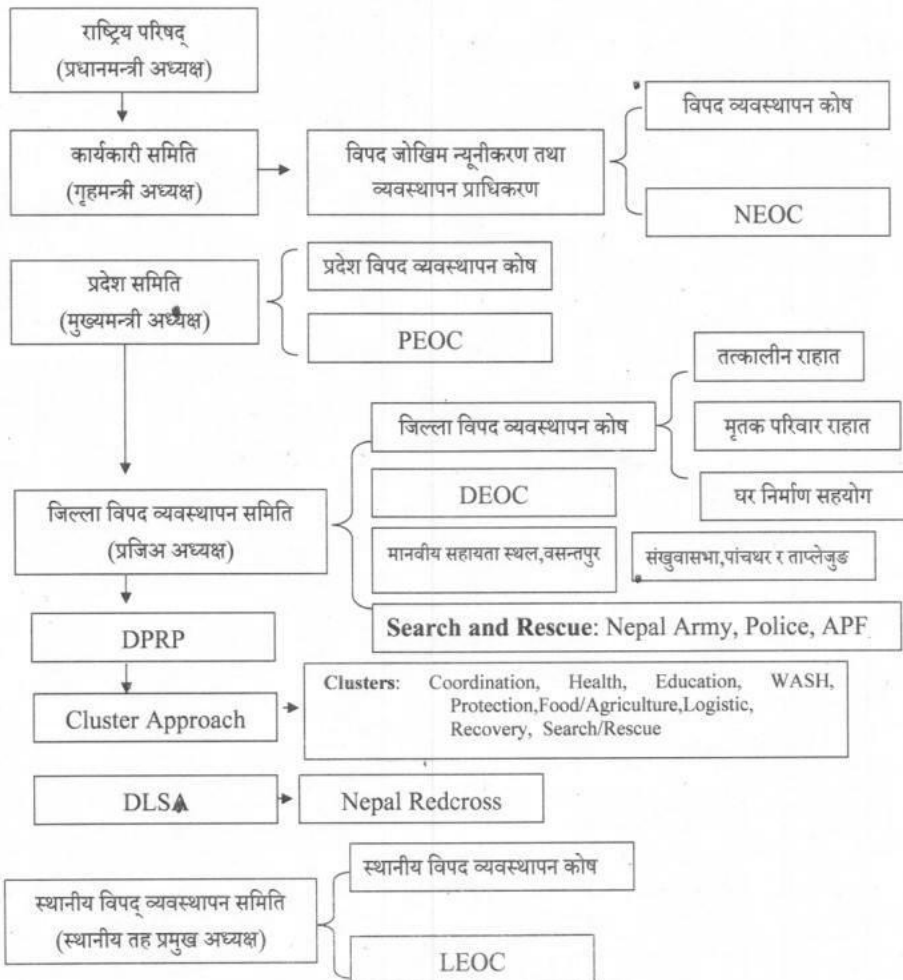
Prakash Chandra

प्रकाशचन्द्र अधिकारी
प्रमुख जिल्ला अधिकारी

२.१.१२ विपद् व्यवस्थापन प्रक्रिया



विपद् व्यवस्थापन प्रक्रिया
(विपद् जोखिम न्यूनीकरण तथा व्यवस्थापन ऐन २०७४)



२.२ तेह्रथुम जिल्लामा भएका र हुन सक्ने मुख्य विपद्का घटनाहरू

२.२.१ विपद् क्षेत्रको पहिचान

विपद्को इतिहास, प्रकोपहरूको पहिचान, वर्गिकरण तथा प्राथमिकिकरण

Prakash Chandra
प्रकाशचन्द्र अधिकारी
प्रमुख जिल्ला अधिकारी

तेहथुम जिल्लाको विपद्को इतिहास विश्लेषण गर्दा आगलागी, पहिरो र हावाहुस्पाट क्षति भएको पाइएको छ। केही वर्ष यता जंगल वृद्धि भएका कारण जंगली जनावरको आक्रमण तथा आतंक र सडक दुर्घटना बढेको पाइएको छ। यसको आधारमा जिल्लाको विपद् पुर्वतयारी तथा प्रतिकार्य योजना तयार गर्नु र अद्यावधिक गर्दै जानु बाञ्छनिय हुनेछ।

तीस्रोतको क्षति सम्बद्ध विपद् र प्राकृतिक चुनौती २.२ .२

- अव्यवस्थित बसोबास, वन विनाश, प्रदूषण जस्ता मानव सिर्जित समस्याबाट उत्पन्न विपद्
- अव्यवस्थित रूपमा गरिएको स्थानीय विकास निर्माण
- आगलागी जन्य विपद् जोखिम र यसको व्यवस्थापन,
- प्राकृतिक स्रोतको अव्यवस्थित र अनियमित दोहन
- जलवायु र पर्यावरणीय हास
- नदिजन्य प्राकृतिक स्रोतको अधिक दोहन



२.२.३ विपद्बाट भएको क्षति

यस जिल्लामा विपद्को घटनाहरूबाट बर्षेनी ठूलो धनजनको क्षति हुने गरेको देखिन्छ। वि.सं.२०५९ मंसिर २२ गते म्याङलुङ्ग बजारमा भएको आगलागीबाट २११ परिवार, २०५९, साल साउन र भाद्र महिनाको इसिबु, ओयाक्जुङ्गको पहिरोबाट ५ जनाको मृत्यु सहित करोडौंको क्षति, २०५० सालमा मोराहाडमा बाढीपहिरोबाट १ जनाको मृत्यु, २०६८ आश्विन १ गते भूकम्पबाट ५०५ घरमा भएको क्षति, २०७० सालमा म्याङलुङ्ग बजारमा ९ घरमा क्षति भएको। २०७२ सालको भूकम्पबाट यस जिल्लामा १ जनाको मृत्यु हुनुका साथै २०० भन्दा बढी घर पूर्ण रूपमा क्षति भएका छन्।

क्र.सं.	विपद् परेको मिति	क्षतिको विवरण
१	१९९० सालको भूकम्प	
२	२०४५ सालको भूकम्प	
३	२०५० सालको बाढी पहिरो	१ जनाको मृत्यु र २ जना बेपता
४	२०५४ सालको थोक्लुङ्गको आगलागी	१४ घर विस्थापित
५	२०५९ सालको म्याङलुङ्गको आगलागी	८५ घर नष्ट र २११ परिवार विस्थापित
६	२०५९ सालको इसिबुको पहिरो	५ जनाको मृत्यु र ९६ घर परिवार विस्थापित
७	२०६८ सालको भूकम्प	५०५ घर पूर्ण र १६३१ घर आंशिक
८	२०७० सालको म्याङलुङ्गको आगलागी	१४ घर नष्ट
९	२०७२ सालको भूकम्प	२०० भन्दा बढी घर क्षति
१०	२०७३ पुष १ गते संक्रान्तीबजारको आगलागी	२९ घर क्षति
११	२०७४ सालको जिरिखिम्ती आम्दिनको पहिरो	१ घर क्षति र २ जनाको मृत्यु
१२	२०७४ साल हाकु र सोल्मा मेघामा भएको आगलागी	हाकुमा १ जना र सोल्मामा २ जनाको मृत्यु
१३	२०७९/११/१२ मा आठराई गा.पा. ६ हात्तीखर्कमा भएको आगलागी	१८ घर नष्ट पशुचौपाया मृत्यु
१४	२०७९/११/२७ मा लालीगुराँस न.पा. बडा नं. ६ नगरतप्पामा भएको आगलागी	१२ घर नष्ट
१५	२०८० साल पञ्चकन्यामा भएको आगलागी	२ जनाको मृत्यु

१६	२०८०/१२/०५ मा फेदाप गाउँपालिका वडा नं. १ सिम्लेमा भएको आगलागी	१४ घर जली नष्ट
१७	२०८१।१२।१६ गते देखि जिल्ला तेह्रथुम आठराई गाउँपालिका वडा नं. ७ थोक्लुङमा भएको आगलागी	१६ वटा घर जली नष्ट भएको

२.२.४ प्रकोप पहिचान

जिल्लामा कार्यरत विभिन्न सरकारी तथा गैरसरकारी संघसंस्थाहरुले तयारी अभिलेख र जिल्लाको प्रकोपको इतिहास, राहत वितरण विवरण अभिलेखको आधारमा यस तेह्रथुम जिल्लामा विपद् निम्त्याउने प्रकोपहरु तपशिल अनुसार सूचीकृत गरिएको छ

१. आगलागी/डढेलो

२. बाढीपहिरो

३. भुकम्प

४. हरीवतास

५. खडेरी

६. चट्याड

७. महामारी

८. जंगली जनावर आतङ्क

९. सडक दूर्घटना

१०. सुख्खा पहिरो

२.२.५ विपद् संकटासन्नता अवस्था

क्रसं	विपद्को प्रकार	संकटासन्नता क्षेत्र न.पा.गाउँपालिका						विपद् क्षेत्रको पहिचानको आधार
		म्याङलुङ न.पा.	लालीगुराँस न.पा.	छथर गा.पा.	मेन्छयायेम गा.पा.	फेदाप गा.पा.	आठराई गा.पा.	
१	आगलागी / डढेलो	वडा नं १, २, ३ र १०,	वडा नं. ६ र ८	वडा नं २ हमारजुङ वडा नं ३ पञ्चकन्या, वडा नं ४ फाक्चामारा, र वडा नं ५ ओखे		वडा नं १ सिम्ले, २ ओयाक्जुङ र ३ जलजले	वडा नं ४ इबा, वडा नं ५ छातेढुंगा, वडा न ६ चुहानडाडा, वडा नं ७ थोक्लुङ	विपद्को बारम्बारताको आधार, बाक्लो बस्ती, सुख्खा क्षेत्र, फुसको छानो भएका घर हुनु, चेतनाको कमी
२.	पहिरो	म्याङलुङ न.पा. वडा नं ६ सिस्नेखोला र अम्फुवा खोला वडा न ७ र लाक्चाम टोल लगायत नं. वडा क्षेत्र	लालीगुराँस न.पा. वडा नं १ र २ बसन्तपुर, वडा नं ४ फुलेक, वडा नं ७ सुङनाम	छथर गा. पा. वडा नं १ आडदिम,	मेन्छयायेम गा.पा. वडा नं. ४ श्रीजुङ	फेदाप गा. पा. वडा नं ५ इसिनु, वडा नं २ ओयाक्जुङ,	आठराई २ खाम्लालुङ,	विपद्को बारम्बारताको आधार, भिरालो जग्गा जमिन, अव्यवस्थित सडक निर्माण
३	भूकम्प	म्याङलुङ बजार, जिरीखिम्ती	बसन्तपुर बजार	शुक्रबारे बजार	मोराहाड बजार	ओयाक्जुङ,	सक्रान्ती बजार, चुहानडाडा	बाक्लो बस्ती भएका बजार क्षेत्र, २०६८

क्रसं	विपद्को प्रकार	संकटासन्नता क्षेत्र न.पा.गाउँपालिका					विपद् क्षेत्रको पहिचानको आधार	
		म्याङलुङ न.पा.	लालीगुराँस न.पा.	छथर गा.पा.	मेन्छवायेम गा.पा.	फेदाप गा.पा.		आठराई गा.पा.
		बजार,					२०७२ को भूकम्पको प्रभावलाई हेरेर, समग्र जिल्ला प्रभावित हुने	
४	सुर्खा खडेरी	म्याङलुङ न.पा. वडा नं १,२,३ र १०	लालीगुराँस न.पा.वडा नं. ६ सुडनाम र वडा नं ८ मेघा	छथर गा. पा. वडा नं ५ ओख्रे, वडा नं ४ फाक्चामारा, वडा नं ३ पञ्चकन्या र वडा नं २ हमरजुङ		फेदाप गा. पा. वडा नं १ सिम्ले,	आठराई गा. पा. वडा नं ५ छातेढुंगा, वडा नं ६ चुहानडाडा, वडा नं ७ थोक्लुङ,	सुर्खा क्षेत्र, जलवायु परिवर्तन
५	जंगली जनावर (बाँदर) आतंक	म्या. न. पा. वडा नं ३, ४,५,९ र १०	ला. न. पा. वडा नं ६ र ७	छथर गा.पा.का वडा नं १ २ ३ र ४				जंगलको संरक्षण, जनावरको संरक्षण
क्रसं	विपद्को प्रकार	संकटासन्नता क्षेत्र न.पा.गाउँपालिका					विपद् क्षेत्रको पहिचानको आधार	
		म्याङलुङ न.पा.	लालीगुराँस न.पा.	छथर गा.पा.	मेन्छवायेम गा.पा.	फेदाप गा.पा.	आठराई गा.पा.	
१	आगलागी / डडेले	वडा नं १, २, ३ र १०,	वडा नं. ६ र ८	वडा नं २ हमरजुङ वडा नं ३ पञ्चकन्या, वडा नं ४ फाक्चामारा र वडा नं ५ ओख्रे		वडा नं १ सिम्ले, २ ओयाक्जुङ ३ जलजले	वडा नं ४ इवा, वडा नं ५ छातेढुंगा, वडा नं ६ चुहानडाडा, वडा नं ७ थोक्लुङ	विपद्को बारम्बारताको आधार, बाक्लो वस्ती, सुर्खा क्षेत्र, फुसको छागो भएका घर हुनु, चेतनाको कमी
२.	पहिरो	म्याङलुङ न.पा. वडा नं ६ सिस्नेखोला र अम्फुवा खोला वडा न ७ र लाक्चाम टोल लगायत ८ नं. वडा क्षेत्र	लालीगुराँस न.पा. वडा नं १ र २ बसन्तपुर, वडा नं ४ फुलेक, वडा नं ७ सुडनाम	छथर गा. पा. वडा नं १ आडविम,	मेन्छवायेम गा.पा. वडा नं. ४ श्रीजुङ	फेदाप गा. पा. वडा नं ५ इसिबु, वडा नं २ ओयाक्जुङ,	आठराई २ खाम्स्तालुङ,	विपद्को बारम्बारताको आधार, भिरालो जग्गा जमिन, अव्यवस्थित सडक निर्माण
३	भूकम्प	म्याङलुङ बजार जिरिखिम्ती बजार,	बसन्तपुर बजार	शुक्रबारे बजार	मौराहाड बजार	ओयाक्जुङ,	सकान्ती बजार, चुहानडाडा	बाक्लो वस्ती भएका बजार क्षेत्र, २०६८ र २०७२ को भूकम्पको प्रभावलाई हेरेर, समग्र जिल्ला



क्र.सं.	विपद्को प्रकार	संकटासन्नता क्षेत्र न.पा.गाउँपालिका					विपद् क्षेत्रको पहिचानको आधार	
		म्याङलुङ न.पा.	लालीगुराँस न.पा.	छथर गा.पा.का	मन्ड्यापे गा.पा.	फेदाप गा.पा.		
							प्रभावित हुने	
४	सुख्खा खडेरी	म्याङलुङ न.पा. वडा नं १, २ र ३	लालीगुराँस न.पा. वडा नं. ६ सुडनाम र वडा नं ८ मेघा	छथर गा. पा. वडा नं ५ ओख्रे, वडा नं ४ फाक्चामारा, वडा नं ३ पञ्चकन्या र वडा नं २ हमरजुङ		फेदाप गा.पा. वडा नं १ सिम्ले,	आठराई गा.पा. वडा नं ५ छात्रेढुंगा, वडा नं ६ चुहानडाडा, वडा नं ७ थोक्लुङ,	सुख्खा क्षेत्र, जलवायु परिवर्तन
५	जंगली जनावर (बाँदर) आतंक	म्या. न. पा. वडा नं ३ ४ र ९	ला. न. पा. वडा नं ६ र ७	छथर गा.पा.का वडा नं १ २ ३ र ४				जंगलको संरक्षण, जनावरको संरक्षण

२.२.६. सुरक्षित स्थानहरू

सि.नं.	विपद् जोखिममा रहेका स्थानहरू	प्रभावित हुने घरधुरी संख्या	प्रभावित हुने मानिसहरूको संख्या	खोज तथा उद्धार कार्यका लागि परिचालन गर्न सकिने नजिकको सुरक्षा इकाई र दुरी	प्रभावित हुने मानिसहरूलाई राख्न सकिने सुरक्षित स्थानहरू
१	लालीगुराँस न.पा. वडा नं. १ नेभाङ, पाथिभरा मन्दिर छेउ	२	९ जना	ईप्रका वसन्तपुर तेहथुम, (५ कि.मि.)	आ.वि. डोफ्किले
२	छथर गा.पा. वडा नं. ६ सुदाप गौरी खडक, छिपुवा असिने टोल	५०/६०	२५० जना	अ.प्र.चौ. ओख्रे, प्र.चौ. शुकुबारे ३ कि.मि., ६ कि.मि.	छथर गा.पा.-१ आइदिङ्ग मालिम गुम्बा, छथर गा.पा.-६ मा रहेको शारदा आ.वि.
३	छथर गा.पा. वडा नं. ६ सुदाप गौरी खडक, छिपुवा असिने टोल	३५	१५० जना	अ.प्र.चौ. ओख्रे, प्र.चौ. शुकुबारे ३ कि.मि., ६ कि.मि.	छथर गा.पा.-१ आइदिङ्ग मालिम गुम्बा, छथर गा.पा.-६ मा रहेको शारदा आ.वि.
४	छथर गा.पा. वडा नं.-३ पञ्चकन्या तेलिया खोला बस्ति पञ्चकन्या	६	२५	अ.प्र.पोष्ट शनिश्चरे ७ कि.मि.	पब्लिक आ.वि
५	आठराई गा.पा. ६ मासे	१	५	प्रचौ चुहान डाडा, ६ किमि दक्षिण पूर्व	विद्यालय
६	आठराई गापा. ६ हातिखर्क	६	२५	प्रचौ चुहान डाडा, ७ किमि दक्षिण	विद्यालय
७	आठराई गापा ९ लोकताम	२०	११५	प्रचौ चुहान, ९ किमि पश्चिम दक्षिण	विद्यालय

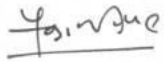
प्रकाशित गर्ने अधिकारी
प्रमुख जिल्ला अधिकारी

सि.नं.	विपद् जोखिममा रहेका स्थानहरू	प्रभावित हुने घरधुरी संख्या	प्रभावित हुने मानिसहरूको संख्या	खोज तथा उद्धार कार्यका लागि परिचालन गर्न सकिने नजिकको सुरक्षा इकाई र दुरी	प्रभावित हुने मानिसहरूलाई राख्न सकिने सुरक्षित स्थानहरू
८	छथर गा.पा. वडा नं. ३ तेलिया वस्ती पञ्चकन्या		२५	अ.प्र.चौ शनिधरे ६ कि.मि.	विद्यालय
९	म्याडलुङ न.पा. ९ कोप्चे		५२/५५	सामुदायिक प्रहरी सेवा केन्द्र बस पार्क २ कि.मि।	जिल्ला वन महासंघ कार्यालय
१०	म्याडलुङ न.पा. ९ सफरजुङ	१३	५२/५५	सामुदायिक प्रहरी सेवा केन्द्र बस पार्क २ कि.मि।	जिल्ला वन महासंघ कार्यालय
११	म्याडलुङ न.पा.३ सेती खोला पुछार		५२/५५	सामुदायिक प्रहरी सेवा केन्द्र बस पार्क २ कि.मि।	जिल्ला वन महासंघ कार्यालय

२.२.७ आर्थिक स्रोत परिचालन क्षमता

जिल्ला विपद् व्यवस्थापन समिति, विषयगत कार्यालयहरू तथा स्थानीय विपद् व्यवस्थापन कोषको मौजुदा आर्थिक स्रोत परिचालन क्षमता निम्नानुसार रहेको छ;

सिन	निकाय/स्थानीय तह	कोषको अवस्था (रकम)	कैफियत
१	जिल्ला विपद् व्यवस्थापन कोष/ जिल्ला प्रशासन कार्यालय	रु. १५लाख	
२	म्याडलुङ नगरपालिका	१५ लाख	
३	लालीगुराँस नगरपालिका	३० लाख	
४	मेन्छ्यायम गाउँपालिका	५ लाख	
५	फेदाप गाउँपालिका	२० लाख	
६	छथर गाउँपालिका	७ लाख	
७	आठराई गाउँपालिका	१५ लाख	
	जम्मा	१ करोड ७ लाख	


प्रकाशचन्द्र अधिकारी
प्रमुख जिल्ला अधिकारी

३.१ विषयगत जिम्मेवारी र सहयोगी संघसंस्थाहरु

नेपाल सरकारले तयार गरेको विपद् व्यवस्थापनका लागि जिल्लास्तरीय पुर्वतयारी योजना मार्ग दर्शन, २०६६ लाई आधार मानेर विगतको वर्षहरुमा यस जिल्लामा विभिन्न ९ वटा क्षेत्रगत कार्य समूह निर्माण भइ समूह नेतृत्व (Leader) तथा सहयोगी (Member) निकायहरुको पहिचान भएको थियो। बर्तमान राज्य पुनसंरचनाको नीति कार्यान्वयन भैसकेकाले जिल्लामा विद्यमान कार्यालय तथा संघसंस्थाहरुको आधारमा उपलब्ध स्रोत साधन तथा परिचालनलाई मध्यनजर गर्दै तपशिलका ८ वटा Cluster को निर्धारण गरी Cluster Lead Agency र सहयोगी निकायहरुको जिम्मेवारी बाँडफाँड गरिएको छ।

विषयगत कार्यदलहरुको (Clusters) न्यूनतम कार्यहरु:

- सहयोगकालागि आवश्यक आपतकालित सहयोग सम्बन्धी प्राविधिक ज्ञान तथा सीप प्राप्त गरी सेवा प्रदानका लागि स्वयंसेवक तयारी अवस्थामा रहने।
- मानवीय सहयोगकालागि निर्धारित क्षेत्रमा प्रदान गरिने सहयोग कार्यक्रमहरु तयारी अवस्थामा राख्ने।
- अस्थाई वासस्थान तथा त्यसकालागि स्थानीय स्तरबाट उपलब्ध हुन सक्ने सेवा तथा सहयोगहरुको नक्साङ्कन गर्ने।
- स्वास्थ्य, शिक्षा, खाद्य तथा खानेपानी जस्ता आधारभुत सेवाहरुकालागि जिल्लामा रहेका सरकारी तथा गैर सरकारी निकायहरुबाट स्वयंसेवकहरुको ग्यारेण्टी गर्ने र त्यस्ता स्वयंसेवकहरुलाई आपतकालिन सहयोग बारेमा अधावधिक गराई रहने।
- जिल्लाको आवश्यकता हेरी औषधि तथा गैर खाद्य सामग्रीहरुको गोदाम व्यवस्था गर्ने र सामग्रीहरुको आवधिक जाँच गर्ने।
- विपद् सहयोग स्वयंसेवकहरुको प्रविधिक ज्ञान र सीपको अविबृद्धि गर्ने।
- प्रदान गरिएको आपतकालिन सेवाहरुमा सहभागिता तथा थप सहकार्य जुटाउँदै जाने।
- प्रदान गरिएको सेवाहरुको नियमित अनुगमन गरी पृष्ठपोषण संकलन गर्ने।
- स्थानीय बजारमा उपलब्ध खाद्यान्न, औषधि तथा अन्य अत्यावश्यक सामग्रीहरुको उपलब्धता र मूल्य सूची राख्ने र नियमित पुनरावलोकन गर्ने व्यवस्था मिलाउने।
- विपद्को बेला थप जोखिममा रहने अपाङ्ग, केटाकेटी तथा महिला, जेष्ठ नागरिकहरुको विशेष हेरविचार गर्न सकिने गरी आवश्यक व्यवस्था मिलाउने।
- राहत सहयोग कार्यक्रमलाई थप चुस्त बनाउने।
- राहत वितरण कार्यलाई एकद्वार प्रणालीमा आधारित बनाउने।
- विपद्को सही तथ्याङ्क र प्रतिवेदन सम्बन्धित निकायमा समयमा बुझाउने।
- कार्यदल विपद्को स्तर कम भएको तथा रोकिएको १२ घण्टाभित्र सकुय हुने।
- कार्य शुरु गरिएको दिनदेखि हरेक दिन साँझ बैठक गरी कार्य प्रगति समिक्षा तथा अर्को दिनको योजना निर्माण गर्ने।
- भत्किएको सडकको अस्थायी रूपमा निर्माण गर्ने। अस्थाई पुलहरुको व्यवस्था गर्ने।
- नष्ट भएको टेलिफोन तथा विजुली लाईनहरुको पुनः निर्माण गर्ने
- अस्थाई बासोवास तथा राहत शिविरहरुमा आवश्यक विजुली तथा टेलिफोनको प्रबन्ध मिलाउने।
- विपद्को कारण उत्पन्न हुन सक्ने थप खतरा तथा जोखिममा अपनाउनु पर्ने सतर्कताको बारेमा सूचनाहरु प्रसारण गर्ने।

Signature

प्रकाराचन्द्र अधिकारी
प्रमुख जिल्ला अधिकारी



- मानिसहरू हराएको तथा प्रभु भएको सूचना प्रसारण गर्ने।
- राहत वितरणकालागि आवश्यक योतयातका साधनहरूको व्यवस्था तथा परिचालन गर्ने।
- विपद् सहयोगको प्रगति तथा आवश्यकताहरूको सार्वजनिक गर्ने।

३.२ विपद्को क्षेत्रमा कार्य गर्ने समुह Cluster र नेतृत्व तथा संयोजन गर्ने निकाय

क्र.सं.	क्षेत्रगत कार्यदिल समिति Cluster को नाम	नेतृत्व तथा संयोजन गर्ने निकाय
१	प्रबन्ध/व्यवस्थापन, समन्वय, खोज तथा उद्धार समूह	जिल्ला प्रशासन कार्यालय, तेह्रथुम
२	खाद्य सुरक्षा समूह	जिल्ला समन्वय* समिति, तेह्रथुम, तेह्रथुम उद्योग बाणिज्य संघ
३	गैर खाद्य सामग्री समुह	नेपाल रेडक्रस सोसाइटी, तेह्रथुम
४	स्वास्थ्य, पोषण तथा खानेपानी र सरसफाई समूह	स्वास्थ्य कार्यालय, तेह्रथुम
५	शिक्षा समूह	शिक्षा विकास तथा समन्वय इकाइ, तेह्रथुम
६	आपत्कालिन आवास समूह	डिभिजन वन कार्यालय, तेह्रथुम
७	संरक्षण समूह	जिल्ला प्रशासन कार्यालय, तेह्रथुम
८	सूचना तथा संचार समूह	जिल्ला प्रशासन कार्यालय, तेह्रथुम

३.३ Cluster हरुको जिम्मेवारी बाँडफाँड

क्र.सं.	विषयगत क्षेत्र Cluster	मुख्य मुख्य जिम्मेवारीहरू	क्षेत्रगत नेतृत्व (Cluster Leads)	सहयोगी निकाय (Cluster Members)
१	प्रबन्ध/ व्यवस्थापन, समन्वय, खोज तथा उद्धार	विपद् प्रतिकार्यको लागि दक्ष जनशक्ति तयार गर्ने, परिचालन गर्ने, अभिमूखीकरण गर्ने, कृत्रिम अभ्यास गर्ने, स्रोत पहिचान गर्ने र खतराको नक्साङ्कन गर्ने समन्वय तथा सहजीकरण गर्ने	जिल्ला प्रशासन कार्यालय	१. जिल्ला समन्वय समिति २. जिल्ला प्रहरी कार्यालय, ३. शसस्त्र प्रहरी, बल ४. नेपाली सेना शत्रुमर्दन गुल्म, ५. जिल्ला अनुसन्धान कार्यालय ६. नेपाल रेडक्रस सोसाइटी, ७. स्वास्थ्य कार्यालय, ८. सबै स्थानीय तहहरू ९. जिल्लास्थित राजनीतिक दलहरू।
२	कृषि तथा खाद्य सुरक्षा	विपद्मा परेका परिवारहरूलाई तत्काल आवश्यक खाद्य सामग्री व्यवस्था गर्ने, सुरक्षित भण्डारणको व्यवस्था गर्ने र समानुपातिक रूपमा वितरणका	कृषि ज्ञान केन्द्र	१. उद्योग बाणिज्य संघ, २. देउराली सोसाइटी, ३. दलित सचेतना समाज, ४. सा.ब.उ.महासंघ नेपाल ५. होटल व्यवसायी संघ,

क्र.सं.	विषयगत क्षेत्र Cluster	मुख्य मुख्य जिम्मेवारीहरू	क्षेत्रगत नेतृत्व (Cluster Leads)	सहयोगी निकाय (Cluster Members)
		लागि सहयोग गर्ने।		६. स्थानीय तहहरू सबै ७. जिल्लास्थित राजनीतिक दलहरू
३	गैरखाद्य सामग्री	विपद्मा परेका प्रभावित परिवारहरूलाई तत्काल अस्थायी बसोबासको व्यवस्था तथा तत्काल लताकपडाको व्यवस्था गर्न सहयोग गर्ने।	नेपाल रेडक्रस सोसाइटी	१. जिल्ला प्रशासन कार्यालय, २. जिल्ला समन्वय समिति, ३. देउराली सोसाइटी, ४. दलित सचेतना समाज, ५. सा.व.उ.महासंघ नेपाल ६. स्थानीय तहहरू सबै
४	आपत्कालिन स्वास्थ्य, पोषण तथा खानेपानी र सरसफाई	विपद्को समयमा घाइते तथा विरामी व्यक्तिहरूको तत्काल उपचारको व्यवस्था मिलाउने। अस्थायी शिविर सञ्चालन गर्ने। विभिन्न सरुवा रोगहरूको रोकथामको लागि अभियान संचालन गर्न सहयोग गर्ने। विपद् प्रभावीत आश्रय स्थलमा सुरक्षित खानेपानी तथा सरसफाइको व्यवस्था मिलाउन सहयोग गर्ने।	स्वास्थ्य कार्यालय	१. शिक्षा विकास तथा समन्वय इकाई २. नेपाल रेडक्रस सोसाइटी, ३. आयुर्वेद कार्यालय, ४. नेपाल क्षयरोग निवारण संस्था ५. दलित सचेतना समाज ६. देउराली सोसाइटी ७. खानेपानी तथा सरसफाई कार्यालय, ८. खानेपानी तथा सरसफाई उपभोक्ता समितिहरू ९. स्थानीय तहहरू सबै
५	आपतकालिन शिक्षा	विपद्को समयमा मनोसामाजिक परामर्श सेवा, विभिन्न क्रियाकलाप सहित विद्यालय शिबालाई निरन्तरता दिन सहयोग गर्ने।	शिक्षा विकास तथा समन्वय इकाई	१. नेपाल रेडक्रस सोसाइटी, २. स्वास्थ्य कार्यालय ३. देउराली सोसाइटी, ४. दलित सचेतना समाज ५. ब्यान्सन ६. शिक्षक महासंघ, ७. गैसस महासंघ, ८. स्थानीय तहका सबै शिक्षा शाखाहरू ९. जिल्ला अस्पताल
६	आपतकालिन आश्रय तथा आवास	विपद्मा परेका प्रभावित परिवारहरूलाई सुरक्षित स्थानान्तरणको लागि पहल गर्ने आपतकालिन अवस्थामा अस्थायी बसोबासको व्यवस्था गर्न सहयोग	जिल्ला प्रशासन कार्यालय	१. जिल्ला प्रशासन कार्यालय २. जिल्ला समन्वय समिति, ३. नेपाली सेना, ४. जिल्ला प्रहरी, ५. सशस्त्र प्रहरी

क्र.सं.	विषयगत क्षेत्र Cluster	मुख्य मुख्य जिम्मेवारीहरू	क्षेत्रगत नेतृत्व (Cluster Leads)	सहयोगी निकाय (Cluster Members)
		गर्ने।		६. शिक्षा विकास तथा समन्वय इकाई ७. नेपाल रेडक्रस सोसाइटी ८. सामुदायिक वन उपभोक्ता महासंघ ९. दलित सचेतना समाज १०. निर्माण व्यवसायी महासंघ ११. गौस महासंघ १२. सबै स्थानीय तहहरू
७	आपतकालिन संरक्षण	आपतकालिन अवस्थामा शान्ति सुरक्षाको व्यवस्था मिलाउने, आपतकालिन अवस्थामा लैगिक, सामाजिक, यौनिक हिंसा न्यूनिकरणको लागि व्यवस्था गर्ने।	जिल्ला प्रशासन कार्यालय	१. जिल्ला समन्वय समिति २. नेपाली सेना ३. नेपाल प्रहरी ४. सशस्त्र प्रहरी बल नेपाल ५. सरकारी बकिलको कार्यालय ६. नेपाल रेडक्रस सोसाइटी ७. देउराली सोसाइटी ८. जिल्ला बाल संगठन ९. पत्रकार महासंघ १०. अपाङ्ग सशक्तिकरण तथा पुनस्थापना केन्द्र ११. सबै स्थानीय तहहरू
८	सञ्चार तथा सूचना	Cluster हरू बीच सूचना, संचार र सहजीकरण गर्ने आपतकालिन तथा सामान्य अवस्थामा बैठकको आयोजना गर्ने, सम्बन्धित निकायहरूमा पत्राचार, प्रतिवेदन तथा रिपोर्टिङ गर्ने। आपतकालिन अवस्थामा संचार सेवाको व्यवस्था मिलाउने।	जिल्ला प्रशासन कार्यालय	१. जिल्ला समन्वय समिति २. नेपाली सेना, ३. जिल्ला प्रहरी कार्यालय, ४. सशस्त्र प्रहरी, ५. पत्रकार महासंघ ६. नेपाल रेडक्रस सोसाइटी ७. जिल्ला हुलाक कार्यालय ८. दुरसंचार कार्यालय ९. स्थानीय रेडियोहरू १०. सबै स्थानीय तहहरू

Handwritten signature
प्रकाशचन्द्र अधिकारी
प्रमुख जिल्ला अधिकारी



३.४ कार्य योजना तर्जुमा तथा कार्यान्वयन

क. प्रबन्ध व्यवस्थापन समन्वय खोज तथा उद्धार

क्र.सं.	गतिविधिहरू	समय सिमा	मुख्य जिम्मेवारी	सहयोगी निकाय
पूर्वतयारी योजना (Preparedness Plan)				
१	समन्वय, खोज तथा उद्धार समूहको बैठक	भाद्र मसान्त भित्र	जिल्ला प्रशासन कार्यालय	स्थानीय तह, Cluster का संयोजकहरू
२	उद्धार सामग्री तथा उद्धारकर्ताहरूको नामावली तयार गर्ने	श्रावण मसान्त भित्र	जि.वि.व्य. समिति	स्थानीय तह, नेपाल प्रहरी, सशस्त्र प्रहरी बल, नेपाली सेना, नेपाल रेडक्रस र साझेदार निकाय
३	पहिरो, आगलागी भूकम्प जोखिम क्षेत्रमा सुरक्षाका उपाय सम्बन्धमा कृत्रिम घटना अभ्यास गराउने	असोज महिना	जि.वि.व्य. समिति,	स्थानीय तह, नेपाली सेना, नेपाल प्रहरी, शसस्त्र प्रहरी, नेपाल रेडक्रस र साझेदार निकाय
४	प्राथमिक उपचार टोलीको गठन गर्ने र परिचालनका लागि तयार रहने।	भाद्र पहिलो हप्ता	जि.वि.व्य. समिति,	नेपाली सेना, नेपाल रेडक्रस र साझेदार निकाय, स्वास्थ्य कार्यालय र जिल्ला अस्पताल
५	यातायातका साधनहरू र बाटोको व्यवस्थापन गर्ने	तत्कालै	जिल्ला प्रशासन कार्यालय	स्थानिय तह, सुरक्षा निकाय, यातायात सेवाप्रदायहरू,
६	जिल्ला स्तरमा उद्धारका सामग्रीहरूको व्यवस्थित भण्डारण गर्ने	तत्काल	जि.वि.व्य. समिति	स्थानिय तह, सुरक्षा निकाय नेपाल रेडक्रस सोसाइटी गैसस,
७	जोखिम र सुरक्षित स्थानहरूको पहिचान गर्ने (सार्वजनिक भवनहरू, विद्यालय, सामुदायिक भवनहरू) नक्साङ्कन गर्ने	भाद्र महिना	जिल्ला विपद् व्य.समिति	LDMC, स्थानीय तह, शिक्षा विकास तथा समन्वय इकाई, नेपाल रेडक्रस सोसाइटी
८	जोखिमयुक्त स्थानको पहिचान एवं नक्साङ्कन गर्ने	श्रावण महिना	जि.वि.व्य. समिति	LDMC, स्थानीय तह शिक्षा विकास तथा समन्वय इकाई, नेपाल रेडक्रस सोसाइटी

क्र.सं.	गतिविधिहरू	समय सिमा	मुख्य जिम्मेवारी	सहयोगी निकाय
९	तत्काल सहयोग पुर्याउन उद्धार टोली(Rapid Response Team)को गठन गर्ने	श्रावण मसान्त	जि.वि.व्य. समिति	LDMC, स्थानीय तह, नेपाल रेडक्रस सोसाइटीगैसस
१०	दमकल एम्बुलेन्स स्टेचर, शव वाहन तथा उद्धार सामग्री र जनशक्तिको विवरण लिई तयारी रहन अपिल गर्ने	श्रावण मसान्त भित्र	जि.वि.व्य. समिति,	LDMC स्थानीय तह नेपाल रेडक्रस सोसाइटीगैसस
११	जिल्ला तथा स्थानिय विपद् व्यवस्थापन समितिमा आपत्कालीन कोपलाई अद्यावधिक गर्ने गराउने।	निरन्तर	जिल्ला विपद् व्यवस्थापन समिती	स्थानीय तह सरोकारवाला निकायहरू
१२	विपद् जोखिम संकटासन्नता र क्षमताको नक्साङ्कन गर्ने र सोका आधारमा समय समयमा कृत्रिम घटना अभ्यास संचालन गर्ने	निरन्तर	DDMC	स्थानीय तह, LDMC, सरोकारवाला निकायहरू
१३	विपद्को समयमा प्रयोग तथा परिचालन हुन एवं गर्न सकिने साझेदार निकायहरूको विस्तृत विवरण र दक्ष जनशक्तिहरूको सूची अद्यावधिक गर्ने।	श्रावण भित्र	जिल्ला प्रशासन कार्यालय	स्थानीय तह, LDMC,
१४	जिल्लाका सबै बजार क्षेत्रमा आकस्मिक रूपमा सञ्चालन गर्न सक्ने गरी खानेपानीका लाइनमा (Wash Out) को व्यवस्था गर्ने।	निरन्तर	जिल्ला प्रशासन कार्यालय	स्थानीय तहहरू
१५	सबै कार्यालय तथा संस्थाहरूमा फायर स्टिडगुड्स राख्ने व्यवस्था मिलाउने	अनिवार्य	जिल्ला प्रशासन कार्यालय	सबै कार्यालयहरू

क्र.सं.	गतिविधिहरू	समय सिमा	मुख्य जिम्मेवारी	सहयोगी निकाय
१६	सबै स्थानीय तह वा वडाहरूमा खोज तथा उद्धार सामग्रीको व्यवस्था गर्ने।	श्रावण भित्र	जिल्ला प्रशासन कार्यालय	सबै कार्यालयहरू
१७	सबै स्थानीय तहहरूले सुरक्षित स्थानको नक्शाङ्कन र हेलिप्याडको व्यवस्था गर्ने।	यथासम्भव चाँडो	जिल्ला प्रशासन कार्यालय	सबै स्थानीय तहहरू
१८	सबै स्थानीय तहहरूले एम्बुलेन्स दमकल, स्ट्रेचरको व्यवस्था मिलाएर राख्ने।	निरन्तर	जिल्ला प्रशासन कार्यालय	सबै स्थानीय तहहरू
१९	आगलागी न्यूनिकरणका लागि जनचेतनामुलक कार्यक्रम सञ्चालन गर्ने।	आवश्यकता अनुसार	स्थानीय निकाय	सुरक्षा निकायहरू नेपाल रेडक्रस सोसाइटी स्थानीय गैससहरू डिभिजन वन कार्यालय सामुदायिक वन हरू

प्रतिकार्य तथा पुर्नलाभ योजना

१	विपद् घटनाको सूचना पाउनासाथ Cluster Lead हरूको आपतकालीन बैठक DDMC ले बोलाउने	विपद्को सूचना पाउनासाथ	DDMC अध्यक्ष	सबै Cluster Lead, सुरक्षा निकाय,
२	बैठकबाट DDMC अध्यक्षले खोज तथा उद्धार र राहतको लागि निर्देशन दिने।	तत्कालै	DDMC अध्यक्ष	सबै Cluster Lead, सुरक्षा निकाय,
३	क्षतिको यकिन गरी मानवीय सहयोग गर्न द्रुत लेखाजोखा टीमलाई खटाउने	तत्कालै	DDMC अध्यक्ष	सबै Cluster Lead, सुरक्षा निकाय, नेपाल रेडक्रस सोसाइटी
४	Cluster member, पत्रकार, राजनैतिक दल, जनप्रतिनिधि, सुरक्षा निकायहरूलाई विपद् घटनाको बारेमा छिटो माध्यम विधि प्रयोग गरी सामूहिक जानकारी	विपद्को सूचना प्राप्त हुनासाथ	DDMC अध्यक्ष वा जिल्ला प्रशासन कार्यालय	सबै Cluster Lead, सुरक्षा निकाय, नेपाल रेडक्रस सोसाइटी

क्र.सं.	गतिविधिहरू	समय सिमा	मुख्य जिम्मेवारी	सहयोगी निकाय
	गराउने			
५	प्रभावकारी खोज उद्धार तथा राहतका लागि स्थानिय विपद् व्यवस्थापन समिति निजी क्षेत्र जनप्रतिनिधि, सामाजिक संघसंस्थाहरुलाई सक्रिय बनाउने।	निरन्तर	DDMC	जिल्ला समन्वय समिति, जिल्ला प्रशासन कार्यालय, स्थानीय तह, सुरक्षा निकायहरु, राजनीतिक दल
६	नियमित सूचना प्रवाहको लागि DDMC संग सम्पर्कमा रही निरन्तर सरोकारवाहरुसँग सूचना आदान प्रदान गरीरहने	निरन्तर	DEOC	जिल्ला प्रशासन कार्यालय
७	आवश्यक सेवाहरु जस्तै विद्युत, टेलीफोन, बाटो, स्वास्थ्य सेवाहरु जतिसक्दो चाँडो संचालनमा ल्याउने व्यवस्था मिलाउने	निरन्तर	DDMC	विद्युत प्रधिकरण, नेपाल टेलीकम, स्थानीय तह आयोजना कार्यालय
८	आवश्यकता अनुसार प्राथमिक उपचार टोली,स्वास्थ्य परिक्षण टोली परिचालन गर्ने।	तत्काल	DDMC	स्वास्थ्य कार्यालय, स्वास्थ्य चौकी, सुरक्षा निकाय, स्थानीय तह
९	विपद्को अवस्था विश्लेषण गरी प्रदेश र केन्द्र सरकारसंग सूचना समन्वय गरिरहने।	निरन्तर	DDMC	जिल्ला प्रशासन कार्यालय, स्थानीय तह

ख. कृषि तथा खाद्य समुह

क्र.सं.	गतिविधिहरू	समय सिमा	मुख्य जिम्मेवारी	सहयोगी निकाय
	पुर्वतयारी योजना			



क्र.सं.	गतिविधिहरू	समय सिमा	मुख्य जिम्मेवारी	सहयोगी निकाय
१	Cluster बैठकको आयोजना गर्ने। आपतकालिन खाद्य तथा कृषि कार्यदल गठन गरी जिम्मेवारी बाँडफाँड गर्ने।	श्रावण मसान्त भित्र	कृषि ज्ञान केन्द्र	उद्योग बाणिज्य संघ, गैसस महासंघ, देउराली सोसाइटी दलित सचेतना समाज स्थानीय तहहरू
२	सम्भावित विपद् जोखिम क्षेत्रमा आवश्यकताको पहिचान गरी खाद्यन्न भण्डारणको नक्साटुन गर्ने र सरोकारवालाहरूलाई सूचित गर्ने।	श्रावण मसान्त भित्र	जि.वि.व्य.स. र स्था.वि.व्य.स.	स्थानिय तहमा कृषिमा काम गर्ने सबै निकायहरू, उद्योग बाणिज्य संघ, गैसस महासंघ,
३	स्थानिय बजार र उपलब्ध हुन सक्ने खाद्यान्न, पशुपंक्षीको अवस्था, तयारी खाद्यन्न तथा कृषि विउविजनहरू र फलफूलको बोटविरुवाहरूको अवस्था सर्वेक्षण गर्ने	भाद्र मसान्त भित्र	कृषि ज्ञान केन्द्र	स्थानिय निकाय, उद्योग बाणिज्य संघ, कृषिमा काम गर्ने निकायहरू, भेटेनरी अस्पताल तथा पशुसेवा विज्ञ केन्द्र।
आपतकालिन प्रतिकार्य पूर्णलाभ योजना				
१	आपतकालीन खाद्य तथा कृषि समूहको बैठकको आयोजना गर्ने	तत्कालै	कृषि ज्ञान केन्द्र	जि.वि.व्य.स., स्थानिय तहहरूसुरक्षा निकाय, उद्योग बाणिज्य संघ,
२	तयारी खाद्य सामग्रीहरू जस्तै चिउरा, विस्कुट, चाउचाउ, चिनी, पानी आदी विपद् प्रभावित स्थल सम्म पठाउने व्यवस्था गर्ने।	विपद् पश्चात तत्कालै	कृषि ज्ञान केन्द्र	जि.वि.व्य.स., जि.स.स. सुरक्षा निकाय, उद्योग बाणिज्य संघ, स्थानीय निकाय
३	खाद्य सामग्रीहरू भण्डारण स्थल, आसपास सुरक्षाको व्यवस्था मिलाउने	विपद् पश्चात तत्कालै	स्थानिय सुरक्षा निकाय	स्थानिय तह, सुरक्षा निकाय
४	विपद् प्रभावितहरूको लागि सहायता कार्डको आधारमा खाद्य सामग्रीहरू	विपद् पश्चात तत्कालै	जि.वि.व्य.स एवं स्थानीय विपद्	स्थानिय तह, सुरक्षा निकाय



क्र.सं.	गतिविधिहरू	समय सिमा	मुख्य जिम्मेवारी	सहयोगी निकाय
	वितरण र कृषि विउ विजनको व्यवस्था गर्ने		व्यवस्थापन समिति	कृषि ज्ञान केन्द्र,
५	निश्चित समुहका व्यक्तिहरू जस्तै (बालबालिका, एच आइ भि भएका, कुपोषित बालबालिकाहरू) का लागि विशेष खाद्य सामग्रीको व्यवस्था गर्ने।	विपद् पश्चात तत्कालै	जि.वि.व्य.स एवं स्थानीयविपद् व्यवस्थापन समिति	स्थानिय तह, सुरक्षा निकाय, कृषि ज्ञान केन्द्र

ग. गैरखाद्य सामग्री

क्र.सं.	गतिविधिहरू	समय सिमा	मुख्य जिम्मेवारी	सहयोगी निकाय
पुर्वतयारी योजना				
१	क्लष्टर बैठक संचालन गरी गैरखाद्य सामग्री वितरण कार्यदल गठन गर्ने।	भाद्र मसान्त भित्र	नेपाल रेडक्रस सोसाइटी	प्रशासन कार्यालय जिल्ला समन्वय समिति, सामुदायिकवन उपभोक्ता महासंघ, दतिल सचेतना समाज, देउराली सोसाइटी, सबै स्थानीय तहहरू
२	जोखिम तथा प्रभावित क्षेत्रमा गैरखाद्य सामग्रीहरू जस्तै त्रिपाल, टेण्ट, भांडावर्तन, लताकपडा आदीको व्यवस्थापन गर्ने	निरन्तर	सम्बन्धीत स्थानिय तह,	नेपाल रेडक्रस सोसाइटी, सामुदायिक वन उपभोक्ता महासंघ, दतिल सचेतना समाज, देउराली सोसाइटी
३	जिल्ला शाखामा न्यूनतम १०० परिवारका लागि राहत सामग्री मौज्जात राख्ने।	निरन्तर	नेपाल रेडक्रस सोसाइटी	जिल्ला प्रशासन कार्यालय जिल्ला समन्वय समिति स्थानीय तहहरू सुरक्षा निकाय
४	लालीगुराँस न.पा. र आठराई गा.पा. क्षेत्रका उपाशाखामा १०।१० ^० सेट राहत सामग्री मौज्जात रहने व्यवस्था मिलाउने।	भाद्र मसान्त	नेपाल रेडक्रस सोसाइटी	जिल्ला प्रशासन कार्यालय जिल्ला समन्वय समिति स्थानीय तहहरू सुरक्षा निकाय
५	बालबालिकाहरूका लागि न्यानो कपडा सहितको न्यूनतम २५ सेट तयारी अवस्थामा राख्ने।	निरन्तर	जिल्ला विपद् व्यवस्थापन समिति	जिल्ला प्रशासन कार्यालय जिल्ला समन्वय समिति स्थानीय तहहरू

क्र.सं.	गतिविधिहरू	समय सिमा	मुख्य जिम्मेवारी	सहयोगी निकाय
				सुरक्षा निकाय नेपाल रेडक्रस सोसाइटी,
आपतकालिन प्रतिकार्य तथा पूर्णलाभ योजना				
१	गैरखाद्य समूहको बैठकको आयोजना गर्ने	तत्कालै	नेपाल रेडक्रस सोसाइटी	जिल्ला प्रशासन कार्यालय जिल्ला समन्वय समिति, सामुदायिक वन उपभोक्ता महासंघ, दलित सचेतना समाज, देउराली सोसाइटी, सबै स्थानीय तहहरू
२	आवास तथा गैर खाद्य सामग्रीहरू जस्तै गैरखाद्य सामग्रीहरू जस्तै त्रिपाल, टेण्ट, भांडावर्तन, लताकपडा आदीको सम्बन्धित क्षेत्रमा पठाउने व्यवस्था गर्ने।	विपद् पश्चात तत्कालै	नेपाल रेडक्रस सोसाइटी	जिल्ला प्रशासन कार्यालय जिल्ला समन्वय समिति, सामुदायिक वन उपभोक्ता महासंघ, दलित सचेतना समाज, देउराली सोसाइटी, सबै स्थानीय तहहरू
३	विपद् प्रभावितहरूको लागि सहायता कार्डको आधारमा गैरखाद्य सामग्रीहरू वितरण र अस्थायी आवास निर्माण कार्यको थालनी गर्ने	विपद् पश्चात तत्कालै	नेपाल रेडक्रस सोसाइटी	जिल्ला प्रशासन कार्यालय जिल्ला समन्वय समिति, सामुदायिक वन उपभोक्ता महासंघ, दलित सचेतना समाज, देउराली सोसाइटी, सबै स्थानीय तहहरू

घ. आपतकालिन स्वास्थ्य, पोषण तथा खानेपानी र सरसफाई

क्र.सं.	गतिविधिहरू	समय सिमा	मुख्य जिम्मेवारी	सहयोगी निकाय
पूर्वतयारी योजना				
१	क्लष्टर बैठकको आयोजना गर्ने। आपतकालिन स्वास्थ्य उपचार तथा सरसफाई कार्यदल गठन गरी जिम्मेवारी बाँडफाँड गर्ने।	भाद्रमसान्त भित्र	स्वास्थ्य कार्यालय	शिक्षा विकास तथा समन्वय इकाइ नेपाल रेडक्रस सोसाइटी जिल्ला आयुर्वेद कार्यालय दलित सचेतना समाज देउराली सोसाइटी स्वास्थ्य चौकीहरू

क्र.सं.	गतिविधिहरू	समय सिमा	मुख्य जि-नेवारी	सहयोगी निकाय
				स्थानीय तहहरू
२	सरकारी, गैरसरकारी, सामुदायिक, निजी स्वास्थ्य सेवा प्रदायक संस्थाहरूको क्षमता विक्षेपण र नक्साङ्कन गर्ने	पौष मसान्त भित्र	स्वास्थ्य कार्यालय	स्थानिय तह, आयुर्वेद कार्यालय क्षयरोग निवारण संस्था
३	आपतकालीन समयमा प्रयोग हुने औषधीहरू सबै स्वास्थ्य चौकीमा उपलब्ध हुने गरी व्यवस्थापन गर्ने।	निरन्तर	स्वास्थ्य कार्यालय	जिल्ला समन्वय समिति स्थानिय तह, स्वास्थ्य चौकीहरू
४	विपद् पश्चात फैलन सक्ने महामारी सरुवा रोगका बारेमा जनचेतनामूलक कार्यक्रमहरू संचालन गर्न स्वास्थ्यकर्मीहरूलाई परिचालन गर्ने।	पौष मसान्त भित्र	स्वास्थ्य कार्यालय	स्थानिय तहका स्वास्थ्य चौकीहरू, नेपाल रेडक्रस सोसाइटी, स्थानीय गैसस
५	विशिष्ट थप उपचारका लागि स्वास्थ्य संस्थाहरूको क्षमता पहिचान र नक्साङ्कन गरी सूचीकृत गर्ने।	भाद्र मसान्त भित्र	स्वास्थ्य कार्यालय	जिल्ला प्रशासन कार्यालय जिल्ला समन्वय समिति स्थानीय तहहरू
६	जिल्ला भित्र रहेका एम्बुलेन्सहरू, हेली प्याडहरूको अवस्था पहिचान गर्ने साथै आपतकालीन सेवाका लागि एम्बुलेन्स शव बाहन र हेलीकप्टर सेवाप्रदायकहरूको विवरण दुरुस्त राख्ने।	निरन्तर	स्वास्थ्य कार्यालय	जिल्ला प्रशासन कार्यालय जिल्ला समन्वय समिति नेपाल रेडक्रस सोसाइटी स्थानीय तहहरू
७	विपद् प्रभावित क्षेत्रहरूमा खानेपानीको अवस्था, शौचालय, सरसफाइको अवस्था र उपलब्ध हुनसक्ने स्रोत तथा सामग्रीहरूको विक्षेपण तथा नक्साङ्कन गर्ने र सरोकार निकायलाई जानकारी गराइ राख्ने।	भाद्र मसान्त भित्र	स्वास्थ्य कार्यालय	शिक्षा विकास तथा समन्वय ईकाइ नेपाल रेडक्रस सोसाइटी जिल्ला आयुर्वेद कार्यालय दलित सचेतना समाज देउराली सोसाइटी स्वास्थ्य चौकीहरू स्थानीय तहहरू
८	आपतकाली समयमा विपद् प्रभावित क्षेत्रमा उपलब्ध हुने गरी खानेपानी जाँच, बोतल र पानी शुद्धिकरणका लागि अक्वागार्ड, प्युस, ब्लिचिड पाउडर आदी व्यवस्थापन गर्ने।	निरन्तर	स्वास्थ्य कार्यालय	खानेपानी तथा सरसफाई कार्यालय खानेपानी तथा सरसफाइ उपभोक्ता समितिहरू नेपाल रेडक्रस सोसाइटी स्वास्थ्य संस्थाहरू स्थानीय तहहरू
९	खानेपानी तथा स्वास्थ्य प्रवर्द्धनको	निरन्तर	स्वास्थ्य	खानेपानी तथा सरसफाई

क्र.सं.	गतिविधिहरू	समय सिमा	मुख्य जिम्मेवारी	सहयोगी निकाय
	क्षेत्रमा काम गर्ने जनशक्ति रोष्टर तयार गर्ने र आपतकालिन अवस्थामा परिचालन गर्न तयारी अवस्थामा राख्ने।		कार्यालय	कार्यालय खानेपानी तथा सरसफाइ उपभोक्ता समितिहरू स्वास्थ्य संस्थाहरू स्थानीय तहहरू
आपतकालिन प्रतिकार्य तथा पूर्णलाभ योजना				
१	आपतकालीन बैठकको आयोजना गर्ने।	विपद्को पश्चात तत्कालै	स्वास्थ्य कार्यालय	Clusterका सबै संस्थाका जिम्मेवार व्यक्तिहरू
२	घाइतेहरूको उपचारका लागि स्वास्थ्यकर्मी परिचालन गर्ने र थप उपचारका लागि पुर्व सूचीकृत स्वास्थ्य सेवा केन्द्रहरूमा पठाउने	विपद्को पश्चात तत्कालै	स्वास्थ्य कार्यालय	सुरक्षा निकाय, नेपाल रेडक्रस सोसाइटी स्थानिय तहहरू,
३	जोखिम गर्भवती महिला, शिशू, वृद्धवृद्धाहरूको पहिचान र पोषणयुक्त खानाको शिफारिस गर्ने	तत्कालै	स्वास्थ्य कार्यालय	सुरक्षा निकाय, नेपाल रेडक्रस सोसाइटी स्थानिय तहहरू,
४	आश्रय स्थलमा फैलन सक्ने झाडापखाला, हैजा, टाइफाइड, हेपाटाइटीस रोकथामका उपायहरू अवलम्बन गर्ने	विपद् पश्चात तत्कालै	स्वास्थ्य कार्यालय	नेपाल रेडक्रस सोसाइटी स्थानीय स्वास्थ्य संस्था स्थानिय निकाय
५	आश्रय स्थलहरूमा स्वास्थ्य शिविरहरू संचालन गर्ने	तत्कालै	स्वास्थ्य कार्यालय	नेपाल रेडक्रस सोसाइटी स्थानीय स्वास्थ्य संस्था स्थानिय निकाय
६	विपद् प्रभावित आश्रय स्थलमा निश्चित स्थानमा दिसा पीसाव गर्न र खानेपानीको मूहान सुरक्षित गर्न व्यवस्था मिलाउने	तत्कालै	स्वास्थ्य कार्यालय	नेपाल रेडक्रस सोसाइटी स्थानीय स्वास्थ्य संस्था स्थानिय निकाय
७	विपद् प्रभावित आश्रय स्थलमा खाने पानी सुद्धिकरण गर्ने प्युस, बाटर गार्ड, फिल्टर र पानीका लागि प्रयोग हुने बाल्टी, जग, ड्रम, पाइप, चर्पीमा प्रयोग हुने फिनेल, हरपिक, ब्रस आदी सामग्रीहरू वितरण गर्ने व्यवस्था मिलाउने	तत्कालै	स्वास्थ्य कार्यालय	नेपाल रेडक्रस सोसाइटी स्थानीय स्वास्थ्य संस्था स्थानिय निकाय
८	सरुवा रोगबाट बच्न र बचाउन आश्रय स्थल वरपर फोहर फाल्ने	तत्कालै	स्वास्थ्य कार्यालय	नेपाल रेडक्रस सोसाइटी स्थानीय स्वास्थ्य संस्था

क्र.सं.	गतिविधिहरू	समय सिमा	मुख्य जिम्मेवारी	सहयोगी निकाय
	कण्टेनर, फोहर खाडल आदीको व्यवस्था मिलाउने र सचेतनामूलक कार्यक्रमहरू संचालन गर्ने			स्थानिय निकाय


ड. आपतकालिन शिक्षा

क्र.सं.	गतिविधिहरू	समय सिमा	मुख्य जिम्मेवारी	सहयोगी निकाय
पुर्वतयारी योजना (Preparedness Plan)				
१	Cluster बैठक संचालन गरी आपतकालिन शैक्षिक कार्यदल गठन गर्ने।	भाद्र मसान्त भित्र	शिक्षा विकास समन्वय इकाइ	Clusterका सबै संस्थाका जिम्मेवार व्यक्तिहरू
६	जोखिम स्थानमा रहेका शैक्षिक संस्थाहरूको पहिचान गरी नक्साङ्कन गर्ने र सरोकारवालाहरूलाई सूचित गर्ने।	भाद्र मसान्त भित्र	शिक्षा विकास समन्वय इकाइ	नेपाल रेडक्रस सोसाइटी देउराली सोसाइटी दलित सचेतना समाज बालकल्याण समिति प्याक्सन स्थानीय तहहरू
३	नक्शांकन गरिएका शैक्षिक क्षेत्रमा अस्थाइ सिकाइ केन्द्र संचालन गर्न सकिने स्थानमा त्रिपाल, टेण्ट, शैक्षिक तथा खेल सामग्रीहरूको पुर्वतयारी गर्ने	भाद्र मसान्त भित्र	शिक्षा विकास समन्वय इकाइ	नेपाल रेडक्रस सोसाइटी देउराली सोसाइटी दलित सचेतना समाज बालकल्याण समिति प्याक्सन स्थानीय तहहरू
४	विपद् प्रभावित बालबालिकाहरूका लागि शैक्षिक सामग्रीहरूको पुर्वतयारी गर्ने	निरन्तर	शिक्षा विकास समन्वय इकाइ	बालकल्याण समिति प्याक्सन स्थानीय तहहरू
आपतकालिन प्रतिकार्य तथा पूर्णलाभ योजना				
१	क्षतिग्रस्त भग्नावशेषहरू पन्छाउने, पाठ्यक्र तथा खेलकुदका सामग्रीहरू व्यवस्थापन गर्ने। खेलमैदान, खानेपानी, शैक्षालय तथा सिकाइ केन्द्रको व्यवस्थापन गर्ने।	तत्कालै	शिक्षा विकास समन्वय इकाइ	नेपाल रेडक्रस सोसाइटी देउराली सोसाइटी दलित सचेतना समाज बालकल्याण समिति प्याक्सन स्थानीय तहहरू
२	अस्थायी सिकाइ केन्द्रका लागि टहर निर्माणको बातावरण	तत्कालै	शिक्षा विकास समन्वय इकाइ	नेपाल रेडक्रस सोसाइटी देउराली सोसाइटी

क्र.सं.	गतिविधिहरू	समय सिमा	मुख्य जिम्मेवारी	सहयोगी निकाय
	मिलाउने।			दलित सचेतना समाज बालकल्याण समिति प्याब्सन स्थानीय तहहरू
३	विद्यार्थीले उपभोग गर्दै आएका जस्तै: किताब कपी, झोला, ड्रेस, खेलकुदका सामग्रीहरू वितरणको व्यवस्था मिलाउने	विपद्को वातावरण सहज भएपछि	शिक्षा विकास समन्वय इकाइ	नेपाल रेडक्रस सोसाइटी देउराली सोसाइटी दलित सचेतना समाज बालकल्याण समिति प्याब्सन स्थानीय तहहरू
४	अस्थायी सिकाइ केन्द्र आसपास सुरक्षाको व्यवस्था मिलाउने	पाठशाला शुरू भए पछि	स्थानीय तह	सुरक्षा निकाय अभिभावकहरू

च. आपतकालिन आवास तथा आश्रय


क्र.सं.	गतिविधिहरू	समय सिमा	मुख्य जिम्मेवारी	सहयोगी निकाय
पुर्वतयारी योजना (Preparedness Plan)				
१	Cluster बैठक संचालन गर्ने।	भाद्र मसान्त भित्र	जिल्ला प्रशासन कार्यालय	Clusterका सबै संस्थाका जिम्मेवार व्यक्तिहरू
२	आपत्कालिन आवास क्षेत्र पहिचान तथा नक्शाङ्कन गर्न कार्यदल गठन गर्ने	भाद्र मसान्त भित्र	जिल्ला प्रशासन कार्यालय	जिल्ला प्रशासन कार्यालय जिल्ला समन्वय समिति सुरक्षा निकायहरू शिक्षा विकास तथा समन्वय इकाइ नेपाल रेडक्रस सोसाइटी सामुदायिक वन उपभोक्ता महासंघ स्थानीय तहहरू
३	सम्भावित विपद् जोखिम क्षेत्रमा रहेका आपत्कालिन आश्रय स्थलहरूको (सुरक्षित स्थान, विद्यालय, सामुदायिक भवन) पहिचान गरी नक्साङ्कन गर्ने र सरोकारवालाहरूलाई सूचित गर्ने।	भाद्र मसान्त भित्र	डिभिजन वन कार्यालय	जिल्ला प्रशासन कार्यालय जिल्ला समन्वय समिति सुरक्षा निकायहरू शिक्षा विकास तथा समन्वय इकाइ नेपाल रेडक्रस सोसाइटी सामुदायिक वन उपभोक्ता महासंघ स्थानीय तहहरू

क्र.सं.	गतिविधिहरू	समय सिमा	मुख्य जिम्मेवारी	सहयोगी निकाय
४	स्थानीय नागरिक, स्थानीय निकाय, सान्दर्भिक समूहहरूसग परामर्श गर्ने	आवश्यकता अनुसार 	डिभिजन वन कार्यालय	जिल्ला प्रशासन कार्यालय जिल्ला समन्वय समिति सुरक्षा निकायहरू शिक्षा विकास तथा समन्वय इकाइ नेपाल रेडक्रस सोसाइटी सामुदायिक वन उपभोक्ता महासंघ स्थानीय तहहरू
५	स्फेयर मापदण्ड अनुसार औसतमा ५ सदस्यहरूको लागि एक परिवार आधार मानी ४x५ मिटरको सुरक्षित जमिनको व्यवस्था गर्ने।	भाद्र मसान्त भित्र	डिभिजन वन कार्यालय	जिल्ला प्रशासन कार्यालय जिल्ला समन्वय समिति सुरक्षा निकायहरू शिक्षा विकास तथा समन्वय इकाइ नेपाल रेडक्रस सोसाइटी सामुदायिक वन उपभोक्ता महासंघ स्थानीय तहहरू
आपतकालिन प्रतिकार्य तथा पूर्णलाभ योजना				
१	आपतकालीन अस्थायी आवास समूहको बैठकको आयोजना गर्ने	तत्कालै	डिभिजन वन कार्यालय	Clusterका सबै संस्थाका जिम्मेवार व्यक्तिहरू
२	अस्थायी आवासका लागि आवश्यक पर्ने सामग्रीहरू जस्तै त्रिपाल, टेबल, चर्पी, आदीको व्यवस्था गर्ने र अस्थायी आवास क्षेत्र सम्म पुर्याउने व्यवस्था गर्ने।	विपद् पश्चात पहिलो हसा	डिभिजन वन कार्यालय	जिल्ला प्रशासन कार्यालय जिल्ला समन्वय समिति सुरक्षा निकायहरू शिक्षा विकास तथा समन्वय इकाइ नेपाल रेडक्रस सोसाइटी सामुदायिक वन उपभोक्ता महासंघ स्थानीय तहहरू
३	अस्थायी अवास निर्माण स्थल, आसपास सुरक्षाको व्यवस्था मिलाउने	विपद् पश्चात तत्कालै	स्थानिय सुरक्षानिकाय	स्थानीय तहहरू सुरक्षा निकायहरू
४	स्थानीय उर्जाहरू जस्तै दाउरा, पानी विजुली, काठ जस्ता अत्यावश्यक वस्तुको उपभोगमा सम्बन्धित निकायसग समन्वय तथा सहयोगको व्यवस्था	भाद्र मसान्त भित्र	डिभिजन वन कार्यालय	जिल्ला प्रशासन कार्यालय जिल्ला समन्वय समिति सुरक्षा निकायहरू शिक्षा विकास तथा समन्वय इकाइ

क्र.सं.	गतिविधिहरू	समय सिमा	मुख्य जिम्मेवारी	सहयोगी निकाय
	मिलाउने			नेपाल रेडक्रस सोसाइटी सामुदायिक वन उपभोक्ता महासंघ स्थानीय तहहरू


छ. संरक्षणसमुह

क्र.सं.	गतिविधिहरू	समय सिमा	मुख्य जिम्मेवारी	सहयोगी निकाय
पुर्वतयारी योजना(Preparedness Plan)				
१	Cluster बैठक संचालन गर्ने।	भाद्र मसान्त भित्र	जिल्ला प्रशासन कार्यालय	Clusterमा रहेका जिम्मेवार तथा सहयोगी संस्थाहरू
२	विपद्को समयमा संरक्षणका बारेमा पैरवी गर्नकालागि कार्यदल गठन गर्ने	पौष मसान्त भित्र	जिल्ला प्रशासन कार्यालय	जिल्ला प्रहरी कार्यालय सरकारी बकिल कार्यालय पत्रकार महासंघ वार एसोसियसन स्थानीय निकायहरू
३	विपद्को समयमा बालबालिका, महिला, वृद्धवृद्धा, अपाङ्गहरूको मनोसामाजिक सेवा प्रदान गर्न परामर्शदाता वा फोकल पर्सनको विवरण संकलन गर्ने र तालिमको व्यवस्था गर्ने।	पौष मसान्त भित्र	जिल्ला प्रशासन कार्यालय	जिल्ला प्रहरी कार्यालय सरकारी बकिल कार्यालय पत्रकार महासंघ वार एसोसियसन स्थानीय निकायहरू जिल्ला अस्पताल
४	साझेदार संस्थाहरू विच सेवा प्रदान गर्ने तौरतरिकामा एकरूपता प्रदान गर्ने व्यवस्था मिलाउने।	निरन्तर	जिल्ला प्रशासन कार्यालय	जिल्ला प्रहरी कार्यालय सरकारी बकिल कार्यालय जिल्ला बालकल्याण समिति पत्रकार महासंघ वार एसोसियसन स्थानीय निकायहरू
५	महिला तथा किशोरीहरूका लागि सेनिटरी किड्स, वृद्धवृद्धा, अपाङ्ग, दिर्घरोगीहरूका लागि औषधि, तथा संरक्षणको व्यवस्था गर्ने।	निरन्तर	स्थानीय तहहरू	जिल्ला प्रशासन स्थानीय स्वास्थ्य संस्था स्थानीय गैससहरू सरोकारवाला संस्थाहरू
क्र.सं.	गतिविधिहरू	समय सिमा	मुख्य जिम्मेवारी	सहयोगी निकाय
आपतकालिन प्रतिकार्य तथा पुर्नलाभ योजना				

१	प्रभावित परिवार समुदायको मौलिक हक अधिकारको उलङ्घन, मानवीय दुःखबहार शोषण, भेदभावको अनुगमन गर्न कार्यदल गठन गर्ने।	तत्काल  जिल्ला प्रशासन कार्यालय तेह्रथुम	जिल्ला प्रशासन कार्यालय	जिल्ला प्रहरी कार्यालय सरकारी बकिल कार्यालय पत्रकार महासंघ बार एसोसियसन स्थानीय निकायहरू
२	महिला, बालबालिका, वृद्धवृद्धा, पछाडिपारिएका समुदाय वा समुहहरूको मानवीय सेवा तथा सहयोगको लागि समान पहुँचको लागि सेवा प्रदान गर्ने, अनुगमन गर्ने र प्रतिवेदन तयार गर्ने।	पहिलो हप्ता	जिल्ला प्रशासन कार्यालय	जिल्ला प्रहरी कार्यालय सरकारी बकिल कार्यालय पत्रकार महासंघ बार एसोसियसन स्थानीय निकायहरू
३	बालबालिका तथा किशोरीहरूको लागि सुरक्षित वातावरणको सिर्जना गर्ने।	तत्काल	जिल्ला प्रशासन कार्यालय	जिल्ला प्रहरी कार्यालय सरकारी बकिल कार्यालय पत्रकार महासंघ बार एसोसियसन स्थानीय निकायहरू
४	विछोड भएका परिवार तथा व्यक्तिहरूको पुनर्मिलन, सम्पर्क तथा मनोसामाजिक सहयोगको व्यवस्था गर्ने।	पहिलो हप्ता	जिल्ला प्रशासन कार्यालय	जिल्ला प्रहरी कार्यालय सरकारी बकिल कार्यालय पत्रकार महासंघ बार एसोसियसन स्थानीय निकायहरू
५	विछोड भएका बालबालिका, अपाङ्ग, दिर्घरोगीहरूलाई सम्बन्धित हेरचाह स्याहार केन्द्रमा बस्ने, खाने, लगाउने, स्वास्थ्यको व्यवस्था मिलाउने।	निरन्तर	जिल्ला प्रशासन कार्यालय	जिल्ला प्रहरी कार्यालय सरकारी बकिल कार्यालय पत्रकार महासंघ बार एसोसियसन स्थानीय निकायहरू
६	अस्थायी आवास तथा पुनर्वास क्षेत्रमा पर्याप्त सुरक्षा तथा हक अधिकारका बारेमा पैरवी (Advocacy) गर्ने।	निरन्तर	जिल्ला प्रशासन कार्यालय	जिल्ला प्रहरी कार्यालय सरकारी बकिल कार्यालय पत्रकार महासंघ बार एसोसियसन स्थानीय निकायहरू

ज. सञ्चार तथा सूचना

क्र.सं.	गतिविधिहरू	समय शिमा	मुख्य जिम्मेवारी	सहयोगी निकाय
---------	------------	----------	------------------	--------------

पुर्वतयारी योजना(Preparedness Plan)			
१	जिल्ला आपत्कालिन उद्धार केन्द्र (DEOC) प्रभावकारी रूपमा संचालन गर्ने।	तत्काल  जिल्ला प्रशासन कार्यालय तहचल	जिल्ला विपद् व्यवस्थापन समिति जिल्ला प्रशासन कार्यालय सुरक्षा निकाय नेपाल रेडक्रस सोसाइटी जिल्ला समन्वय समिति राजनैतिक दलहरु
२	स्थानिय आपत्कालिन कार्यसंचालन केन्द्र (LEOC) संचालनमा ल्याउन स्थानिय तहमा समन्वय तथा सहकार्य गर्ने	तुरुन्तै	जिल्ला विपद् व्यवस्थापन समिती स्थानिय तह, राजनैतिक दल, सरोकारवाला संघसंस्था
३	विपद्पुर्व सबै cluster हरुको समय समयमा बैठक बस्ने र जिम्मेवारी बांडफांड गरी प्रतिकार्यमा तयारी रहन सजग गराउने।	निरन्तर	जिल्ला विपद् व्यवस्थापन समिती Cluster members, LDMC
४	मौसम र प्रकोपको अवस्था अनुसार एफ एम रेडियो साथसाथै गा.पा तथा नपा, बडाहरु तथा समुदाय स्तरीय विपद् व्यवस्थापन समितिलाई सूचना तथा सतर्कता अपनाउन जानकारी गराउने।	आवश्यकतानुसार	DEOC जिल्ला समन्वय समिति, नगरपालिका, गाउपालिका नेपाल रेडक्रस सोसाइटी साझेदार निकायहरु
५	जोखिमयुक्त क्षेत्रमा पुर्वसूचना प्रणालीको विकास गर्ने र सो सम्बन्धी जानकारीमूलक सूचनाहरु सम्प्रेषण गर्ने	आवश्यकतानुसार	जिल्ला प्रशासन कार्यालय स्थानिय तह, LDMC, साझेदार निकायहरु
६	विपद् व्यवस्थापन विषयगत सबैClusterहरुको कार्ययोजना बनाउने।	माघ भित्र	जिल्ला प्रशासन कार्यालय Cluster Lead कार्यालयहरु
७	एकद्वार प्रणालीबाट मात्र Cluster को सूचना आदान प्रदान गर्ने	निरन्तर	Cluster Lead Cluster Memberकार्यालयहरु
८	विपद्को समयमा सञ्चालन गर्ने गरी आकस्मिक सञ्चार सेटहरु तयारी अवस्थामा राख्ने।	निरन्तर	दुरसञ्चार कार्यालय जिल्ला प्रशासन कार्यालय सुरक्षा निकायहरु
क्र.सं.	गतिविधिहरु	समय सिमा	सुर्ख जिम्मेवारी सहयोगी निकाय
प्रतिकार्य तथा पूर्णलाभ योजना(Response Plan)			

	स्थानीय सुरक्षा निकाय, स्थानीय निकाय रअन्य सरोकार निकायबाट विपद्को अवस्था सम्बन्धी प्रारम्भिक सूचना संकलन गर्ने।	तत्काल	DEOC	LEOC, Cluster Lead र Member कार्यालयहरू स्थानिय तह
२	विपद्बाट पुगेको असर र क्षतिको विवरण लेखाजोखा गर्नको लागि बहुक्षेत्रीय द्रुत लेखाजोखा टोली परिचालन	तत्काल	DDMC	LEOC, Cluster Lead र Member कार्यालयहरू, जिल्ला प्रशासन कार्यालय स्थानिय तह, सुरक्षा निकाय नेपाल रेडक्रस सोसाइटी
३	विपद् परेको स्थानमा आपतकालीन सूचना केन्द्र स्थापना।	तत्काल	जिल्ला प्रशासन कार्यालय	जिल्ला प्रहरी, स्थानीय विपद् व्यवस्थापन समिति
४	संकलित सूचनाहरूको विश्लेषण तथा प्रतिवेदन तयारी तथा एफ एम रेडियो तथा पत्र पत्रिका मार्फत सम्प्रेषण।	तत्काल	जिल्ला प्रशासन कार्यालय,	मिडिया निकायहरू, सुरक्षा निकायहरू
५	प्रारम्भिक लेखाजोखा प्रतिवेदन र प्रभावित गा.पा.,न.पा.संग उपलब्ध विवरणका आधारमा प्रभावित मानवीय तथा भौतिक क्षतिको विवरण संकलन।	७ दिन भित्र	जिल्ला प्रशासन कार्यालय	स्थानिय तह, जिल्ला समन्वय समिति, सुरक्षा निकाय, Cluster lead कार्यालय
६	विपद् प्रभावित क्षेत्रमा हुन सक्ने थप क्षतिबाट बचन र बचाउन विपद् सम्बन्धी जनचेतना अभिवृद्धि गर्ने, पर्चा पम्प्लेट साथै एफ.एम. तथा पत्रपत्रिका मार्फत सूचित गराउने।	तत्काल	जिल्ला प्रशासन कार्यालय	सुरक्षा निकाय, एफ एम, पत्रकार, स्वास्थ्य कार्यालय, स्वास्थ्य चौकी
७	विचित्रविचित्र गा.पा.,न.पा.(प्रभावीत क्षेत्रको) र क्लष्टर समूह, सहयोगी निकायहरूको बीच समन्वयत्मक तथा समिक्षत्मक बैठक बस्ने	आवश्यकतानुसार	DDMC	LDMC, स्थानिय तह, राजनैतिक दल, Cluster Lead कार्यालय,
८	प्रतिवेदन अद्यावधिक गर्ने र प्रदेश तथा केन्द्र सरकारसंग समन्वय गर्ने	आवश्यकतानुसार	जिल्ला प्रशासन कार्यालय	स्थानिय तह, LDMC, जिल्ला समन्वय समिति,
क्र.सं.	गतिविधिहरू	समय सिमा	मुख्य जिम्मेवारी	सहयोगी निकाय
९	क्षतिको विवरण संकलनमा	तत्कालै	जिल्ला	LDMC,

खटिएका कर्मचारी तथा स्वयंसेवकको जानकारी गराउने।	प्रशासन कार्यालय	स्थानिय तह, राजनैतिक दल, Cluster Lead कार्यालय,
---	------------------	---

हाल जिल्लामा रहेको जनशक्ति क्षमता

तालिमको नाम	संख्या
CADRE	२०
DDRT	२१
First Aid	९
खोज तथा उद्धार	२
जलवायु परिवर्तन जोखिम न्यूनिकरण	१
प्राथमिक उपचार र खोज तथा उद्धार	५
वन डढेलो व्यवस्थापन सम्बन्धि	१०
विपद् व्यवस्थापन	१
संकटासन्नता विलेपण र LDRMP, Fire Fighting	१
जम्मा	७०

सवारी साधनहरू

एम्बुलेन्स	६
दमकल	३
शववाहन	१
ट्रिपर ट्याक्टर	५

खोज तथा उद्धार सामग्री

क्र.सं.	खोज तथा उद्धार सामग्री रहेको कार्यालयको नाम	उपलब्ध सामग्रीको विवरण	परिमाण	इकाई	कैफियत
१	जिल्ला प्रशासन कार्यालय, तेह्रथुम/जिल्ला आपतकालीन कार्य सञ्चालन केन्द्र(DEOC)	त्रीपाल	१६	थान	
		Portable structure	१	थान	
		First aid box	३	थान	
		Electric chain saw	१	थान	
		Generator	१	थान	
		Rotary rescue saw	१	थान	
		Reciprocating saw	१	थान	
		Rotary hammer drill	१	थान	
		Gloves	४४	थान	
		Helmet	२०	थान	
		Thermas	१०	थान	
		Torch light	१०	थान	
		Fire Rack	१०	थान	
Shovel	१०	थान			

क्र.सं.	खोज तथा उद्धार सामग्री रहेको कार्यालयको नाम	उपलब्ध सामग्रीको विवरण	परिमाण	इकाई	कैफियत
२	शत्रुमर्दन गुल्म, तेह्रथुम।	Face Mask	६	थान	
		Safety Helmet	३५	गोटा	
		Dynamic Rope	५०	मिटर	
		Static Rope	५०	मिटर	
		Fire Boot	७	जोर	
		Carabineer	६	गोटा	
		Jummer	३	गोटा	
		Seat Harness	४	गोटा	
		Chest Harness	३	गोटा	
		Portable Air Ventilator Fan System	१	गोटा	
		Fire Jump Suit	१३	सेट	
		Fire Rake	७	गोटा	
		Fire Beater	१०	गोटा	
		Handheld Gasoline Rock Drill Machine	१	गोटा	
		Water Life Jacket	४	सेट	
		Strechrs	३	गोटा	
		Fire Extinguisher	१०	गोटा	
		First Aid Kit (Medical Box)	१०	गोटा	
		Fire Extinguisher Ball	८	गोटा	
		Gasoline Generator	२		
३	सशस्त्र प्रहरी बल, नेपाल नं. गुल्म हे. कवा., तेह्रथुम।	स्विमिङ्ग ज्याकेट	५	थान	
		फायर एक्विपमेन्ट	५	गोटा	
		फरुवा	३	गोटा	
		वेल्टा	१८	गोटा	
		गैती	१६	गोटा	
		चेन स	१	गोटा	
		कटर मेसिन	१	गोटा	
		वोल्ट कटर	१	गोटा	
		डेमी ब्रेकर	१	गोटा	
		क्याराविना लक	४	गोटा	
		क्याराविना अनलक	५	गोटा	
		फिगर ४	३	गोटा	
		डाईनामिक रोप	५०	मिटर	
		स्टाटिक रोप	१००	मिटर	
		फेस माक्स २३	१२	थान	
		सिट हागेस	३	थान	
		फायर बल	८	थान	
		फायर पम्प पाइप	१	रोल	
		पिक	१३	थान	

क्र.सं.	खोज तथा उद्धार सामग्री रहेको कार्यालयको नाम	उपलब्ध सामग्रीको विवरण	परिमाण	इकाई	कैफियत
		गल	१८	थान	
		आरा	३	थान	
		आल्मुनियम वाल्टिन	१०	थान	
		बोल्ड कटर	१	थान	
		जुमर	३	गोटा	
		जेट सुटर	१	गोटा	
		फायर पम्प	१	सेट	
		प्लष्टिक हेल्मेट	३०	गोटा	
		फायर स्वाटर	६	गोटा	
		फायर रेक	६	गोटा	
		जम सुट	६	गोटा	
४	सशस्त्र प्रहरी बल सुरक्षा वेश संक्रान्तिबजार	झम्पल	५	गोटा	
		बेल्चा	३	गोटा	
		गैती	२	गोटा	
		प्लाष्टिक हेल्मेट	२४	गोटा	
		सिलिभर वाल्टिन	३	गोटा	
		सिलिभर जग	५	गोटा	
		फरुवा	२	गोटा	
		हाते आरा	१	गोटा	
		बन्चरो	१	गोटा	
त्रिपाल	१	गोटा			
५	जिल्ला प्रहरी कार्यालय तथा मातहतका प्रहरी चौकीहरू	हेल्मेट	१७१	थान	
		लाइफ ज्याकेट	४१	थान	
		गैती	६२	थान	
		झम्पल	७६	थान	
		स्ट्रेचर	२९	थान	
		बेल्चा/फरुवा/कोदालो	१५०	थान	
		लाइन डोरी	२५०	मि.	
६	नेपाल, रेडक्रस सोसाइटी, तेहथुम	त्रिपाल	४५	थान	
		कम्बल	६०	थान	
		सादा कपडा	५०	मिटर	
		बुट्टे कपडा	१००	मिटर	
		टरिकटन कपडा	४०	मिटर	
		सर्टिङ कपडा	६०	मिटर	
		सारी	३०	थान	
		भाडाँकुडा	५०	सेट	
		वाल्टिन	१५	थान	
		स्ट्रेचर	२	थान	
म्याट	५०	थान			

क्र.सं.	खोज तथा उद्धार सामग्री रहेको कार्यालयको नाम	उपलब्ध सामग्रीको विवरण	परिमाण	इकाई	कैफियत
		एम्बुलेन्स गाडी	१	थान	
७	म्याडलुड तेहथुम।	दमकल	१	थान	
		एम्बुलेन्स	१	थान	
		शववाहन	१	थान	
		टयाक्टर/फायर फाइटिङ पम्प र ट्यांकर	१	थान	
८	लालिगुरीस तेहथुम।	स्क्रामेटर (२२०)	१	थान	
		ब्याक हो-लोडर	१	थान	
		दमकल	१	थान	
		एम्बुलेन्स	१	थान	
		झम्पल	४	थान	
		गैती	५	थान	
		बेल्चा	५	थान	
		लत्ता कपडा (सिरक/डसना)	३	सेट	
९	आठराई तेहथुम।	ब्याक हो-लोडर	१		
		एम्बुलेन्स (मे १ ज ४२६)	२		
		दमकल (प्र-१-०४-००१ ग०००७)	१		
		प्रत्येक वडा कार्यालयमा झम्पल, गैती, कुटे, कोदालो रहेको।	-		
१०	छथर गाउँपालिका, तेहथुम।	Toyota सानो गाडी	१		
		टयाक्टर	१		
		टयाङ्गर	१		
		टेन्ट	१		
		त्रिपाल	५०		
		एम्बुलेन्स	१		रत्नदेवी समाज
		JCB	१		
११	फेदाप तेहथुम।	स्कर्पियो जिप	१	थान	
		एम्बुलेन्स	१	थान	रलोवल सेवा समाज
		ब्याक होलोडर	१	थान	
१२	मेन्छपायेम तेहथुम।	Fire Extinguisher	५	थान	
		JCB	१	थान	
		टेन्ट टूलो	१	थान	
		कम्बल	२०	थान	
		बेल्चा	२०	थान	

खण्ड-४



अनुसुचिहरु

अनुसुचि १

जिल्ला विपद् व्यवस्थापन समितिका पदाधिकारीहरूः

क्र.सं.	नाम, धर	कार्यालय	पद	जिम्मेवारी	सम्पर्क नं.
१.	श्री प्रकाशचन्द्र अधिकारी	जिल्ला प्रशासन कार्यालय, तेह्रथुम	प्रमुख जिल्ला अधिकारी	अध्यक्ष	९८५२०९७७७७
२.	श्री सञ्जय कुमार तुम्बाहाडफे	म्याङलुङ नगरपालिका	नगर प्रमुख	सदस्य	९८५२०५३०४२
३.	श्री अर्जुन बाबु माबोहाड	लालीगुराँस नगरपालिका	नगर प्रमुख	सदस्य	९८५२०५३०५६
४.	श्री केशव प्रसाद भेटुवाल	फेदाप गाउँपालिका	अध्यक्ष	सदस्य	९८५१०९५८५६
५.	श्री दिलकुमार पाहिम	आठराई गाउँपालिका	अध्यक्ष	सदस्य	९८५२६८४७३३
६.	श्री सन्तविर लिम्बु	छथर गाउँपालिका	अध्यक्ष	सदस्य	९८५२०५३९७७
७.	श्री यादव बहादुर खापुङ	मेन्छ्यायेम गाउँपालिका	अध्यक्ष	सदस्य	९८५२०८४७७७
८.	श्री अर्जुन तुम्बाहाडफे	नेपाली काङ्ग्रेस, तेह्रथुम	सभापती	सदस्य	९८६१७६९२९०
९.	श्री शिव ढुंगाना	ने.क.पा. एमाले	अध्यक्ष	सदस्य	९८५२०४९००७
१०.	श्री इन्द्र इम्सुङ	ने.क.पा. माओवादी केन्द्र	अध्यक्ष	सदस्य	९८४२२१९३०६
११.	श्री सुमन खत्री	राष्ट्रिय स्वतन्त्र पार्टी	सभापती	सदस्य	९८४१७८३५५६
१२.	श्री टंक प्रसाद अधिकारी	राष्ट्रिय प्रजातन्त्र पार्टी	अध्यक्ष	सदस्य	९८४२०९१७३३
१३.	श्री विभूती पौडेल	जिल्ला समन्वय समितिको कार्यालय, तेह्रथुम	नि. जिल्ला समन्वय अधिकारी	सदस्य	९८५२०४३५२५
१४.	श्री कृष्ण तिवारी	शत्रुमर्दन गुल्म, तेह्रथुम	सेनानी	सदस्य	९८५२०६१०५८

४५

Yasir
प्रकाशचन्द्र अधिकारी
प्रमुख जिल्ला अधिकारी

क्र.सं.	नाम, थर	कार्यालय	पद	जिम्मेवारी	सम्पर्क नं.
१५.	श्री लिलाराज लामिछाने	जिल्ला प्रहरी कार्यालय, तेह्रथुम	प्र.स.उ. मन्त्रालय प्रशासन तेह्रथुम	सदस्य	९८५२०९५५५५
१६.	श्री महेशराज विष्ट	सशस्त्र प्रहरी बल नेपाल, नं. ३ गुल्म	स.प्र.ना.उ.	सदस्य	९८५१२७२२०६
१७.	श्री डिल्लीराम भट्टराई	रा.अ.जि.का., तेह्रथुम	प्र.अ.अ.	सदस्य	९८५२०६०१४९
१८.	श्री शोभाकान्त रौनियार	पूर्वाधार विकास कार्यालय, सं.स., फिन्ड कार्यालय, तेह्रथुम	ईन्जीनियर	सदस्य	९८५२०६१०४५
१९.	श्री विनय ज्ञवाली	स्वास्थ्य कार्यालय, तेह्रथुम	का.प्र.	सदस्य	९८५२०६०१९०
२०.	डा. सरोज कार्की	जलश्रोत तथा सिंचाई विकास डिभिजन	का.प्र.	सदस्य	९८५२०६०१७५
२१.	श्री बन्नी प्रसाद साह	डिभिजन वन कार्यालय	का.प्र.	सदस्य	९८५२०५३०३१
२२.	श्री प्रतिश डकाल	ने.वि.प्रा. तेह्रथुम वितरण केन्द्र	का.प्र.	सदस्य	९८६२३५९८००
२३.	श्री श्याम. कुमार कटेट	नेपाल टेलिकम	का.प्र.	सदस्य	९८५२०६६७४४
२४.	श्री विशाल राई	कृषि ज्ञान केन्द्र, तेह्रथुम	का.प्र.	सदस्य	९८५२०७५५४९
२५.	श्री श्रीकृष्ण दाहाल	नेपाल सोसाइटी	रेडक्रस समापती	सदस्य	९८५२०६००७२
२६.	श्री राजिव हुंगाना	तेह्रथुम उद्योग वाणिज्य संघ	अध्यक्ष	सदस्य	९८५२०६०१८३
२७.	श्री कुमार विशंखे	गैरसरकारी महासंघ	अध्यक्ष	सदस्य	९८५२०५३४०५
२८.	श्री टिआर सेनेहाड	नेपाल पत्रकार महासंघ	अध्यक्ष	सदस्य	९८४२४२६२०६
२९.	श्री विक्रम लिम्बु	जिल्ला प्रशासन कार्यालय, तेह्रथुम	सहायक प्रमुख जिल्ला अधिकारी	सदस्य सचिव	९८५२०६९६६६

Y. S. W. S.
 प्रकाशचन्द्र अधिकारी
 प्रमुख जिल्ला अधिकारी

जिल्ला स्थित निर्वाचित प्रतिनिधीहरुको विवरण

क्र. सं.	पद	नाम	राजनैतिक दल	सम्पर्क
१	सदस्य, प्रतिनिधि सभा	सिता गुरुङ	नेपाली काङ्ग्रेस	९८५१०४६७५६
३	सदस्य, प्रदेश सभा "क"	किशोर चन्द्र दुलाल	नेकपा एमाले	९८४२४७१४७७
३	सदस्य, प्रदेश सभा "ख"	दुर्गा प्रसाद चापागाई (सचिन)	नेकपा माओवादी केन्द्र	९८५२०४८१७५
४	सदस्य, प्रदेश सभा समानुपातिक	कमला दर्नाल	नेकपा एमाले	९८५२०६०६८५

जिल्ला समन्वय समिति तेहथुम

क्र.सं.	नाम	पद	मोवाइल नम्बर
१	गुमानसि ईशबो	प्रमुख	९८५२०५३४७९
२	श्री प्रसाद कार्की	उपप्रमुख	९८५२०६०७०३
३	हर्क बहादुर लिम्बु	सदस्य	९८४२४४२०७४
४	डिक बहादुर शंखर	सदस्य	९८६७८४२९०३
५	कल्पना विश्वकर्मा	सदस्य	९८४७२२७४४७
६	शान्ता तामाङ्ग	सदस्य	९८४२४५७१९९
७	फुर्वा शेर्पा	सदस्य	९८४१७५८३३५
८	निशमा राना मगर	सदस्य	९८४८८२२९२७
९	दिल प्रसाद लिम्बु	सदस्य	९८१६३३५३६७

जिल्ला स्थित राजनैतिक दलहरुको विवरण

क्र.सं.	पार्टी कार्यालय	ठेगाना	अध्यक्ष/सभापति/इन्चार्जको नाम	सम्पर्क नम्बर	कैफियत
१	नेपाली कांग्रेस	म्याङलुङ, तेहथुम	अर्जुन बहादुर तुम्बाहाम्फे	९८६१७६९२९०	
२	ने.क.पा. एमाले	म्याङलुङ, तेहथुम	शिव ढुंगाना	९८५२०४९००७	
३	नेकपा माओवादी केन्द्र	म्याङलुङ तेहथुम	इन्द्र बहादुर इंसङ्ग	९८४२२१९३०६	
४	राष्ट्रिय स्वतन्त्र पार्टी	म्याङलुङ तेहथुम	सुमन खत्री	९८४१७८३५५६	
५	ने.क.पा. एकीकृत समाजवादी	म्याङलुङ, तेहथुम	कृष्ण चौडवाङ्ग	९८५२०५३३४३	
६	राष्ट्रिय प्रजातन्त्र पार्टी	म्याङलुङ, तेहथुम	टंक प्रसाद अधिकारी	९८४२०९१७३३	
७	नेकपा माले पार्टी	म्याङलुङ, तेहथुम	यामनाथ दाहाल (आशिश)	९८४२३१९०३२	

Prakash

प्रकाशचन्द्र अधिकारी
प्रमुख जिल्ला अधिकारी

अनुसूची ३

स्थानीय तहका जनप्रतिनिधिहरूको विवरण

क. लालिगुराँस नगरपालिका तेह्रथुम

फोन: ०२६-४०२१२०, ०२६-४६०२१२

Email: laliguransnagarपालिका@gmail.com

क्र.सं.	नाम	पद	भोवाइल नम्बर
१.	अर्जुनबाबु मावोहाड	प्रमुख	९८५२०५३०५६
२.	जमुना मगर कार्की	उपप्रमुख	९८६२६५५७४२
३.	सन्तोष घिमिरे	प्र.प्र.अ.	९८५२०८२१११
४.	दान बहादुर खड्का	१ नं. वडा अध्यक्ष	९८४२५९९१०७
५.	रुद्र बहादुर लिम्बु	२ नं. वडा अध्यक्ष	९८४२५९१०६८
६.	कमल बहादुर वानियाँ	३ नं. वडा अध्यक्ष	९८५२०७०२५३
७.	गोपाल सुवेदी	४ नं. वडा अध्यक्ष	९८४२३२८७६८
८.	महेन्द्र सुब्बा	५ नं. वडा अध्यक्ष	९८४२३८१८२६
९.	रन बहादुर लिम्बु	६ नं. वडा अध्यक्ष	९८१७३८१२१७
१०.	देवेन्द्र खड्का	७ नं. वडा अध्यक्ष	९८५२०६०५९४
११.	नगेन्द्र लिम्बु	८ नं. का. वडा अध्यक्ष	९८५२०८६३०८
१२.	अम्बर बहादुर गुरुङ	९ नं. वडा अध्यक्ष	९८४२३२९२११

ख. म्याङलुङ नगरपालिका तेह्रथुम

फोन ०२६४६०१३५ Email: myanglungmunicipality@gmail.com

क्र.सं.	नाम	पद	भोवाइल नम्बर
१.	संजय कुमार तुम्बाहाड्फे	प्रमुख	९८५२०५३०४२
२.	जमुना देवी सुवेदी कार्की	उपप्रमुख	९८४२३४६०४१
३.	किशोर कुमार लिम्बु	प्र.प्र.अ.	९८५२०३२८८८
४.	बुद्धि राज लिम्बु	१ नं. वडा अध्यक्ष	९८४२१०८८३८
५.	हेमराज तुम्बाहाड्फे	२ नं. वडा अध्यक्ष	९८४२३१०१७३
६.	मिननाथ दाहाल	३ नं. वडा अध्यक्ष	९८५२०६०३९७
७.	विनोद आचार्य	४ नं. वडा अध्यक्ष	९८५२०६०४१६
८.	राजकुमार सेनी लिम्बु	५ नं. वडा अध्यक्ष	९८४२५१३५२६
९.	मिन प्रसाद लिम्बु	६ नं. वडा अध्यक्ष	९८४८८०१२२२
१०.	तारा कार्की गुरुङ	७ नं. वडा अध्यक्ष	९८४२५४९८६७
११.	सुनिल लिम्बु	८ नं. वडा अध्यक्ष	९८६२००९१६८
१२.	राकेश कुमार लिम्बु	९ नं. वडा अध्यक्ष	९८४४३५९३०७
१३.	खड्ग बहादुर लिम्बु	१० नं. वडा अध्यक्ष	९८४२२१०५७५

Signature
प्रकाशचन्द्र जोषिकारी
प्रमुख जिल्ला अधिकारी

ग. फेदाप गाउँपालिका तेह्रथुम
फोन: ९८५२०८०६००

Email: info@pnedapmun.gov.np



क्र.सं.	नाम	पद	मोबाइल नम्बर
१.	केशव प्रसाद भेटुवाल	अध्यक्ष	९८५१०९५८५६
२.	सुनिता पाहिम	उपाध्यक्ष	९८४२४२३९८
३.	विष्णुप्रसाद आचार्य	प्र.प्र.अ.	९८५२०८०६००
४.	मन बहादुर श्रेष्ठ	१ नं. वडा अध्यक्ष	९८५२०५३१०८
५.	गोविन्द प्रसाद लिम्बु	२ नं. वडा अध्यक्ष	९८५२०६०४९७
६.	अरुनी प्रसाद लिम्बु	३ नं. वडा अध्यक्ष	९८४१७५८४८३
७.	भेष राज लिम्बु	४ नं. वडा अध्यक्ष	९८४२५८९६३५
८.	पुरुपोत्तम तिम्सिना	५ नं. वडा अध्यक्ष	९८५२०५३४२७

घ. मेन्छहायेम गाउँपालिका तेह्रथुम
फोन: ०२६-६८१०३५

Email: menchhayemruralmun73@gmail.com

क्र.सं.	नाम	पद	मोबाइल नम्बर
१.	यादव बहादुर खापुड	अध्यक्ष	९८५२०८४७७७
२.	गीतादेवि तिम्सिना गौतम	उपाध्यक्ष	९८५२०८३७७७
३.	अभिषेक घिमिरे	प्र.प्र.अ.	९८५२०६०३६५
४.	डम्बर बहादुर लिम्बु	१ नं. वडा अध्यक्ष	९८४२४७५८७
५.	राम बहादुर लिम्बु	२ नं. वडा अध्यक्ष	९८६१६३००९६
६.	विनय कुमार सुब्बा	३ नं. वडा अध्यक्ष	९८४७८०८३९१
७.	कविन्द्र कुमार लिम्बु	४ नं. वडा अध्यक्ष	९८४२१८१५६९
८.	दोजराज गौतम	५ नं. वडा अध्यक्ष	९८६६२५७८३३
९.	प्रदिप कुमार बुढाथोकी	६ नं. वडा अध्यक्ष	९८५२०३४०३३

ड. आठराई गाउँपालिका तेह्रथुम

फोन: ९८५२०६०३२२, ९७६५४६६८८८

Email: aathraigaupalika1@gmail.com

क्र.सं.	नाम	पद	मोबाइल नम्बर
१.	दिल कुमार पाहिम	अध्यक्ष	९८५२६८२७३३
२.	बली राज ईडनाम	उपाध्यक्ष	९८४२४८८२८२
३.	शंकर पौडेल	नि.प्र.प्र.अ.	९८५२०६०३२२
४.	प्रेम राज लिम्बु	१ नं. वडा अध्यक्ष	९८४२३८१७०७
५.	भिम बहादुर लिम्बु	२ नं. वडा अध्यक्ष	९८६७७६२९९८

६.	बुद्धिमान गुरुड	३ नं. वडा अध्यक्ष	९८४२६६०७१२
७.	खगेन्द्र गुरुड	४ नं. वडा अध्यक्ष	९८४२३४४४२७
८.	विष्णु प्रसाद ओली	५ नं. वडा अध्यक्ष	९८४३५९८१०९
९.	कृष्ण प्रसाद बाँस्कोटा	६ नं. वडा अध्यक्ष	९८५२०६०४१०
१०.	रोहित कन्दुवा	७ नं. वडा अध्यक्ष	९८५११८०८६७

च. छथर गाउँपालिका तेहथुम

फोन: ०२६-४२००९९

Email: chhathargaupalika@gmail.com

क्र.सं.	नाम	पद	मोबाइल नम्बर
१.	सन्तविर लिम्बु	अध्यक्ष	९८५२०५३९७७
२.	तारा खरेल ढकाल	उपाध्यक्ष	९८४२३८०१९८
३.	अशोक पराजुली	प्र.प्र.अ.	९८५२०५३८५५
४.	हिक्मत बहादुर लिम्बु	१ नं. वडा अध्यक्ष	९८४२१५८७४४
५.	कुल बहादुर लिम्बु	२ नं. वडा अध्यक्ष	९८४२५११०८३
६.	देउमान सिं लिम्बु	३ नं. वडा अध्यक्ष	९८०४३१७१३६
७.	पुष्प बहादुर कार्की	४ नं. वडा अध्यक्ष	९८५२०३१९०९
८.	थानाहाड सुब्बा	५ नं. वडा अध्यक्ष	९८४२२५७६९६
९.	महेन्द्र लिम्बु	६ नं. वडा अध्यक्ष	९८४३६८५७७०

Y. M. S. e.

प्रकाशचन्द्र अधिकारी
प्रमुख जिल्ला अधिकारी



तालिम प्राप्त जनशक्तिहरूको विवरण

क्र.सं.	तालिम प्राप्त व्यक्तिको नाम	ठेगाना	विपद् वा सम्बन्धित तालिमको नाम	कार्यरत रहेको स्थान	सम्बन्धित व्यक्तिको सम्पर्क मो.नं.
१.	फडिन्द्र भट्टराई	छथर गापा १	खोज तथा उद्धार	दलित सचेतना समाज	९८४३४३५८०३
२.	राजन नेपाली	लालिगुराँस नपा ९	प्राथमिक खोज तथा उद्धार	दलित सचेतना समाज	९८५२०५३४६५ ९८१७९७३७४४
३.	कुमार विसंखे	म्या.न.पा. २	विपद् व्यवस्थापन	दलित सचेतना समाज	९८५२०५३४०५
४.	मन्जुला उप्रेती	म्याडलुङ्ग १	DDRT	नेरैसो जिल्ला शाखा	९८४२११०७६८
५.	लोकेन्द्र घिमिरे	फेदाप	DDRT	नेरैसो समुदाय शाखा	९८४२५९६०९१
६.	विष्णुकुमार तामाङ	थोकलुङ	DDRT	नेरैसो थोकलुङ उपशाखा	९८४२२५३२५७
७.	राजेन्द्र खतिवडा	मेन्छवायेम	DDRT	नेरैसो मेन्छवायेम उपशाखा	९८४२३०५५२६
८.	योगेन्द्र भण्डारी	छथर	DDRT	नेरैसो ओख्रे उपशाखा	९८१९३६६०७९
९.	गणेशप्रसाद भट्टराई	म्याडलुङ्ग नपा ७,	DDRT	नेरैसो जिरिखिम्ती उपशाखा	९८४२०६७८९३
१०.	रमिला नेपाली	मेन्छवायेम	DDRT	नेरैसो मेन्छवायेम उपशाखा	९८४२१९२०८०
११.	विन्शुश्री श्रेष्ठ	म्याडलुङ्ग १	DDRT	नेरैसो जिल्ला शाखा	९८४२४६७७७७
१२.	हरिकृष्ण ढकाल	म्याडलुङ्ग नपा २	DDRT	नेरैसो जिल्ला शाखा	९८५२०६०५६७
१३.	युवराज मैनाली	आठराई	DDRT	नेरैसो पोखरी उपशाखा	९८४४६६९८३१
१४.	मोहनप्रसाद पोख्रेल	लालिगुराँस नपा	DDRT	नेरैसो तीनजुरे उपशाखा लसुने	९८४२३७९२५९
१५.	छबिलाल रिमाल	फेदाप गापा ३	DDRT	नेरैसो जिल्ला शाखा	९८४२१०६९८४
१६.	विरिन्द्र राना	लालिगुराँस	DDRT	नेरैसो तीनजुरे उपशाखा लसुने	९८४२१९२०९१
१७.	लक्ष्मी बास्कोटा	आठराई	DDRT	नेरैसो लाम्बेवर उपशाखा चुहानडाडा	९८६२६०२३३८
१८.	बिजु अछामे	म्याडलुङ्ग नपा २	DDRT	दलित सचेतना समाज	९८४२२१०३०८
१९.	गुरुप्रसाद ढकाल	छथर गापा	DDRT	नेरैसो ओख्रे उपशाखा	९८४२१०६९९१
२०.	कृष्णकुमारी तामाङ	मेन्छवायेम	DDRT	देउराली सोसाइटी	९८५२०५३१३०
२१.	फिरोज सुब्बा	फेदाप २	DDRT	नेरैसो चिचिलिङपोखरी उशा	९८४२४३२९४८
२२.	शिवकर्ण कन्दडवा	आठराई	DDRT	जिल्ला समन्वय समिति	९८४२४८८४५०
२३.	डिकबहादुर ठकुरी	छथर गापा	First Aid	नेरैसो जिल्ला शाखा	९८४२२५४९१३
२४.	विरबहादुर केसी	म्याडलुङ्ग नपा २	First Aid	नेरैसो जिल्ला शाखा	९८४२१९२२९१
२५.	जीतलाल लिम्बु	छथर गापा	First Aid	नेरैसो जिल्ला शाखा	९८५२०५३०६३
२६.	हरिप्रसाद खसरी	मेन्छवायेम	First Aid	नेरैसो जिल्ला शाखा	९८५२०६००२३
२७.	दुर्गाप्रसाद खतिवडा	छथर गापा	First Aid	नेरैसो जिल्ला शाखा	९८५२०५०६१८

क्र.सं.	तालिम प्राप्त व्यक्तिको नाम	ठेगाना	विषय वा सम्बन्धित तालिमको नाम	कार्यरत रहेको स्थान	सम्बन्धित व्यक्तिको सम्पर्क मो.नं.
२८.	पूर्णचन्द्र श्रेष्ठ	म्याङलुङ नपा ३	First Aid	नेरेसो जिल्ला शाखा	९८४२४८६६३७
२९.	दिपक कार्की	लालिगुराँस नपा	CADRE	जुरेस तीनजुरे मावि सुङनाम	९८४२५८९७३९
३०.	मनबहादुर राना	सुङनाम ६	CADRE	तीनजुरे उपशाखा सुङनाम	९८४२३४४७३२
३१.	शेरबहादुर लिम्बु	आङदीम	CADRE	सा.वि.व्य.स.आङदिम	९८०४०८९०२३
३२.	फडिन्द्र भट्टराई	आङदीम	CADRE	सा.वि.व्य.स.आङदिम	९८४३४३५८०३
३३.	गोपाल निरौला	आङदीम	CADRE	जुरेस बुरस्वती मावि आङदीम	९८४९६०७३८०
३४.	सुस्मिता लिम्बु	आङदीम	CADRE	सा.वि.व्य.स.आङदिम	९८६२०५३२२८
३५.	सपना सापकोटा	मोराहाड	CADRE	सा.वि.व्य.स.मोराहाड	
३६.	देविप्रसाद भट्टराई	मोराहाड	CADRE	सा.वि.व्य.स.मोराहाड	९८४२४५५९७४
३७.	कृष्णबहादुर लिम्बु	मोराहाड	CADRE	जुरेस गौखुदी उमावि मोराहाड	९८९५३९०८९०
३८.	देविप्रसाद सापकोटा	इसिवु	CADRE	जुरेस इशिवु उमावि इशिवु	९८६२०५३४७८
३९.	युवराज भट्टराई	इसिवु	CADRE	सा.वि.व्य.स.इशिवु	९८४२३७९६९२
४०.	प्रकाश भट्टराई	इसिवु	CADRE	सा.वि.व्य.स.इशिवु	९८६२०६०३५६
४१.	कविता भट्टराई	इसिवु	CADRE	सा.वि.व्य.स.इशिवु	९८४२४५२००९
४२.	फूलबहादुर लिम्बु	आम्बुङ	CADRE	सा.वि.व्य.स.आम्बुङ	९७४२०२२५०३
४३.	श्यामबहादुर श्रेष्ठ	आम्बुङ	CADRE	सा.वि.व्य.स.आम्बुङ	९७४२०३८४८०
४४.	इन्दिरा कार्की	आम्बुङ	CADRE	सा.वि.व्य.स.आम्बुङ	९८४२५८९३९४
४५.	बारा लिम्बु	आम्बुङ	CADRE	सा.वि.व्य.स.आम्बुङ	९८४९२६४५४४
४६.	टीकाराम खुलाल	म्याङलुङ १	CADRE	नेरेसो जि.शा.	९८५२०५३२९०
४७.	प्रेमबहादुर खड्का	जिरिखिम्ती	CADRE	जिरिखिम्ती उपशाखा	९८५२०६००९७
४८.	तुलशीप्रसाद भट्टराई	श्रीजुङ	CADRE	मेन्छयायेम उपशाखा श्रीजुङ	९८५२०६०७८३
४९.	उदिम प्रसाद राई		वन डटेलो व्यवस्थापन	डि व का तेह्रथुम	९८५२०५३०३५
५०.	सुमन खड्का		वन डटेलो व्यवस्थापन	डि.व.का. तेह्रथा	९८६२६८४२९८
५१.	विध्वनाथ बैठा		वन डटेलो व्यवस्थापन	डि.व.का. तेह्रथुम	९८४२९०६६००
५२.	सन्नी झा		वन डटेलो व्यवस्थापन	डि.व.का. तेह्रथुम	९८४९२४९७७३

Signature

प्रकाशचन्द्र अधिकारी
प्रमुख जिल्ला अधिकारी

अनुसूची-६

यातायात सञ्जाल



क्र.सं.	स्थान	दुरी	सडकको अवस्था	कैफियत
१	पुष्पलाल (मध्यपहाडी) लोकमार्ग	१२० कि.मि.	कालोपत्रे/कच्ची	निर्माणाधिन
म्याङलुङ नगरपालिका क्षेत्र				
२	म्याङलुङ- लम्बुखोला - ओखे	१८. कि.मि.	ग्राभेल	
३	म्याङलुङ - बसन्तपुर	२६.२ कि.मि.	कालोपत्रे	
४	म्याङलुङ नगरपालिका चक्रपथ	५६ कि.मि.	कच्ची	निर्माणाधिन
५	म्याङलुङ - हलिमेला	९.७ कि.मि.	कालोपत्रे	मध्यपहाडी
६	म्याङलुङ - पिडुवा खोला	१३ कि.मि.	कालोपत्रे	मध्यपहाडी
७	म्याङलुङ-सम्फर्जुङ-लामीबगर	९ कि.मि.	कच्ची	
८	म्याङलुङ - केउरेनी - सिमराघाट	१२ कि.मि.	कच्ची	निर्माणाधिन
९	म्याङलुङ बसपार्क -अम्फुवा	८ कि.मि.	कच्ची	
१०	म्याङलुङ - भ्यूटावर	४ कि.मि.	कच्ची	
१२	म्याङलुङ- लम्बुघाट (तमोर)	१८ कि.मि.	कच्ची	
१३	म्याङलुङ खेलमैदान-हात्तिसार	१० कि.मि.	कच्ची	
१४	जिरिखिम्ती- सिमिनाडी-चौकी	१२ कि.मि.	कच्ची	
१५	म्याङलुङ -उराठे-पिडुगुवा	९ कि.मि.	कच्ची	
१६	म्याङलुङ-पिप्ले-डाँडाखर्क	८ कि.मि.	कच्ची	
१७	जिरिखिम्ती - हेल्थपोष्ट - सोल्मा	१२ कि.मि.	कच्ची	
१८	जिरिखिम्ती -सिरुनेधारा- पावरहाउस	१२ कि.मि.	कच्ची	
१९	जिरिखिम्ती - मोराहाङ सडक	९ कि.मि.	कच्ची	
लालीगुराँस नगरपालिका क्षेत्र				
२०	फुलेक बढीमोड-परेवा खोला	६ कि.मि.	कच्ची	
२१	मुसाङखेल सल्लेरी-परेवा खोला	८ कि.मि.	कच्ची	
२२	मंगलबारे-पिडुवाखोला-कालिमाटी	१२ कि.मि.	कच्ची	
२३	मंगलबारे- माझखर्क-लम्बु खोला	७ कि.मि.	कच्ची	
२४	चिन्ने - गौडाखर्क - फुलेक	३ कि.मि.	कच्ची	
२६	बसन्तपुर - दौगपा- लम्बुखोला	२१ कि.मि.	कच्ची	
२७	नेपालीबारी - चपरी चौक	६.कि ५.मि.	कच्ची	
२८	बसन्तपुर-मंगलबारे-मुसाङखेल	२० कि.मि.	कच्ची	
२९	बसन्तपुर-केबुक	११ कि.मि.	कच्ची	
३०	लसुने - सोल्मा-मंगलबारे	१० कि.मि.	कच्ची	
३१	च्याक्ने(लसुने)-शिवालय	८ कि.मि.	कच्ची	
३२	फिर्के(लसुने)- शिवालय	७ कि.मि.	कच्ची	
३३	लसुने-केबुक-कुरुङ	१५ कि.मि.	कच्ची	
३४	बसन्तपुर-नेवाङ	८ कि.मि.	कच्ची	
३५	लसुने - ६ नं. वडा कार्यालय	८ कि.मि.	कच्ची	
फेदाप गाउँपालिका क्षेत्र				
३६	खुरुङ्गा खोला-कोया खोला	४८ कि.मि.	कच्ची/कालोपत्रे	

३७	पोक्लावाड-कोयाखोला	१७ कि.मि.	कालोपत्रे/कच्ची	
३८	शेर्मा - खाम्लालुड	३२ कि.मि.	कच्ची	
३९	औसिबजार - भ्यागुते दुंगा	४ कि.मि.	कच्ची	
४०	सिमरा तमोर - मेन्छयायेम	२५ कि.मि.	कच्ची	
४१	ईसिवु-संकान्ती बजार-खाम्लालुड	१३.२ कि.मि.	कच्ची	
४२	सेर्मा डौडा- औसिबजार	१० कि.मि.	कालोपत्रे	
४३	पोक्लावाड-थोक्लुड-हात्तिखर्क	३३ कि.मि.	कच्ची	
४४	औसिबजार-सिमराघाट	१४ कि.मि.	कच्ची	
आठराई गाउँपालिका क्षेत्र				
४५	माडसिरि-थोक्लुड (फेदाप)	२१.९ कि.मि.	कच्ची	
४६	संकान्ती - हाकु	१०.४ कि.मि.	कच्ची	
४७	खाम्लालुड - हाडपाड	८.७ कि.मि.	कच्ची	
४८	छातेदुंगा- हाकु-ईवा	१६.७ कि.मि.	कच्ची	
४९	शहिदमार्ग (चुहानडाडा-हाकु-इवा-छाते)	२३ कि.मि.	कच्ची	
५०	चुहानडाडा-बुष्ट प्रावि-खेलपुर	१६.५ कि.मि.	कच्ची	
५१	संकान्ति-थोक्लुड	३.५ कि.मि.	कच्ची	
५२	संकान्ति गुम्बा-हाडपाड-फुगुवा खोला	६.५ कि.मि.	कच्ची	
५३	सिमलडाडा-पिनासेघाट-धरापे	६.७ कि.मि.	कच्ची	
५४	थोक्लुड-कर्कले-सिमराघाट	१०.२ कि.मि.	कच्ची	
५५	थोक्लुड-याडखुवा-भिरगाउँ	६ कि.मि.	कच्ची	
५६	साम्थाड-कोयाखोला	८.२७ कि.मि.	कच्ची	
५७	संकान्ति-चुहानडाडा-माझीटार	३५ कि.मि.	कालोपत्रे	
५८	कोयाखोला-संकान्ती	१६ कि.मि.	कालोपत्रे	
छथर गाउँपालिका क्षेत्र				
५९	सिधुवा- ओखे	१६.५ कि.मि.	कालोपत्रे	
६०	शुकबारे-तमोर	१२ कि.मि.	कच्ची	
मेन्छयायेमगाउँपालिका				
६१	मोराहाङ - जिरिखिन्ती	९ कि.मि.	कच्ची	
६२	पौठाक - यावरा - पोक्लाबाङ		कच्ची	
६३	मोराहाङ - श्रीजुङ - गुफा पोखरी		कच्ची	

Yashwantrao
 प्रकाशचन्द्र अधिकारी
 प्रमुख जिल्ला अधिकारी

अनुसूची-७

हेलीप्याड: आवश्यकता हेरी पहाडी समथर ईलाकामा सजिलैसंग हेलीप्याड निर्माण गर्न सकिन्छ। साथै विगतमा पहिचान गरी मार्क गरिएका हेलीप्याडको विवरण निम्नानुसार रहेको छ।

तेह्रथुम चालु हालतका हेलीप्याडहरू

क्र.सं.	स्थान ठेगाना	को-अर्डिनेट	कैफियत
१.	नेपाली सेना, म्याङलुङ्ग व्यारेक। म्याङलुङ्ग-१, तेह्रथुम	27° 07' 3९" Long 87° 32' 51" Lat.	
२.	फेदाप गा.पा. देववंशि डाँडा	27°09'11"N 87°35'41"E	

आपत्कालिन समयमा हेलिप्टर ल्याण्ड गर्न मिल्ने स्थानहरू

क्र.सं.	स्थान ठेगाना	को-अर्डिनेट	कैफियत
३.	लालीगुराँस न.पा. बसन्तपुर (फुटवल ग्राउण्ड)	87°24'24" Long 27°07'48" Lat.	
४.	आठराई गा.पा. (सशस्त्र प्रहरी सुरक्षा बेश संक्रान्ती)	27.13°09"N 87.39°13"E	
५.	छथर गा.पा. शुक्रवारे बजार (फुटवल ग्राउण्ड)	२७°०६'११"N 87°44'92"E	
६.	मेन्छयायेम गा.पा. (फुटवल ग्राउण्ड)	87°31'33" Long 27°12'93" Lat.	

Signature

प्रकाशचन्द्र जाधिकारी
प्रमुख जिल्ला अधिकारी

अनुसूची-८
यस जिल्लामा रहेका टावरहरुको विवरण निम्नानुसार रहेको छैन



Ncellका टावरहरुको विवरण

Site ID	Owner Name	Zone	District	New Gaunpalika/ Nagarpalika Name	Ward No.
KOS011	Anil Kumar Shrestha	KOSHI	Terhathum	Myanglung	1
KOS423	Him Kumari Sutar	KOSHI	Terhathum	Laligurans	7
KOS145	Ramesh Pokharel	KOSHI	Terhathum	Chattar	2
KOS189	Nagendra Kumar Mate	KOSHI	Terhathum	Chattar	3
KOS191	Tek Bahadur Kami	KOSHI	Terhathum	Chattar	5
KOS186	Kasang Angjuk Sherpa	KOSHI	Terhathum	Laligurans	2
KOS245	Purna Bahadur Thapa	KOSHI	Terhathum	Fidap	1
KOS325	Janga Bahadur Rokka	KOSHI	Terhathum	Aathrai	6
KOS418	Parshuram Niroula	KOSHI	Terhathum	Myanglung	6

नेपाल टेलिकम(NTC)टावरहरुको विवरण:-

S.N.	Tower Location	Contact person	Contact Number	Remarks
1	Myanglung NT office	Office Incharge	026460222	NT Own
2	Myanglung Putali bajar	Indira Basnet	9842110849	Personal Building
3	Lasune Bajar (La.Na.Pa.)	Ganesh Sene	9842426840	Personal Land
4	Ganeshtar Chitre	Tashi Sherpa	9863386837	Open Land
5	Tehrathum Campus Chuhandanda	Campus Chief		Campus' Building
6	Pathibhara Ghurmise Basantapur	NTV Tower	Nepal Television's staff	NTV Tower
7	Jirikhimti(Biswanath Shiva Mandir)	Narayan Acharya	9842442024	Mandir
8	Oyakjung (Hangsung)	Narayan Prasad Subedi	9842141421	personal Building
9	Aatharai Sakranti bajar (Jagadamba pvt)	Prem Poudel	9852060995	Open Land
10	Shankar Ma. Vi. Jaljale	School Head Teacher Bhupendra Budhathoki	9842108905	Schools' Building
11	Phedap Gaunpalika Simle Bajar	wada adhyaksha		Ga.Pa. Building
12	Chhathar Ga.Pa. karyalaya	Ga.pa. Pramukh	9842114769	Ga.Pa. Building
13	La.Na.Pa. Basantapur Bajar	Gyanendra Basnet	9842312754	GSM BTS
14	La.Na.Pa. Basantapur Bajar	Shatrughan Chaudhary		Personal Building
15	Panchakanya (Chhathar Ga.Pa.)	Agni Prasad Limbu		Open Land
16	Okhre(Chhathar Ga.Pa.)	Khini Maya B.K.		Open Land
17	Pounthak (Menchyayem)	Dil Bahadur Limbu	9863838624	Open Land
18	Khamlalung (Aathrai)	Chhatra Bahadur Tamang		Open Land
१९	Chhathar GaPa Phakchamaara	Hasta Bahadur Limbu		Open Land

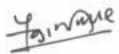
Signature

प्रकाशचन्द्र अधिकारी
प्रमुख जिल्ला अधिकारी

पर्यटकीय एवं धार्मिक क्षेत्र:

नेपालको दोस्रो सबैभन्दा अग्लो ह्यात्रुङ्ग झरना, तिनजुरे डाँडा, मेन्छयायेम डाँडा, सोल्माको चिया बगान, बसन्तपुरको चोःलुङ्ग पार्क, RR Garden, झाँक्री गुफा, मझौ गुफा, गौखुरी गुफा, चाडलुङ गुफा, आमा भ्यूटावर, याकेकनावा फुङ्गु खुर्कुटे पार्क, छातेदुङ्गा आदी मुख्य पर्यटकीय आकर्षणको रूपमा रहेका छन्। तिनजुरे क्षेत्र लालीगुराँसको राजधानीको रूपमा परिचित छ। नेपालमा पाईने ३२ प्रजाती मध्ये २८ प्रजातीका लालीगुराँस यस क्षेत्रमा पाईन्छ। पदयात्रा र दृश्यावलोकन यस क्षेत्रका मुख्य पर्यटकीय आकर्षण हुन। अन्य पर्यटकीय गन्तव्यहरू निम्नानुसार छन्।

१. सिंहवाहिनी (म्याङलुङ्ग देवी) मन्दिर म्याङलुङ - नगरपालिका वडा नं. १
२. सिमिनाक्षी मन्दिर -म्याङलुङ नगरपालिका वडा नं. ७ (जिरीखिन्ती)
३. पार्थीभरा मन्दिर -म्याङलुङ नगरपालिका वडा नं. १
४. गौखुरी माता -मेन्छयायेम गा.पा. वडा नं. ५
५. सिद्धदेवी -लालीगुराँस नगरपालिका (सोल्मा)
६. जलकन्यादेवी -लालीगुराँस नगरपालिका(सोल्मा)
७. रातपोखरी -लालीगुराँस नगरपालिका(तीनजुरे)
८. शिव मन्दिर -लालीगुराँस नगरपालिका(दांगपा)
९. पाँचकन्या ढुवेवी -छथर गाउँपालिका (फाक्चामारा)
१०. भगवती मन्दिर -आठराई गाउँपालिका (संक्रान्ति बजार)
११. शिवालय मन्दिर -फेदाप गाउँपालिका (जलजले)
१२. तमु बौद्ध गुम्बा -आठराई गाउँपालिका (ईवा/हाकु)
१३. शिवालय मन्दिर-आठराई गाउँपालिका(संक्रान्ति बजार)
१४. गडीडाडा-आठराई गाउँपालिका(संक्रान्ति बजार)
१५. ह्यात्रुङ्ग झरना - फेदाप गाउँपालिका
१६. झाँक्री गुफा - आठराई गाउँपालिका वडा नं. २ (खाम्लालुङ्ग)
१७. RR Garden - लालीगुराँस नगरपालिका
१८. तिनजुरे मिल्के जलजले क्षेत्र
१९. चिजिलिङ्ग पोखरी - फेदाप गाउँपालिका (जलजले)
२०. चोःलुङ्ग पार्क - लालीगुराँस नगरपालिका
२१. सहिदभूमि पार्क - लालीगुराँस नगरपालिका
२२. आमा भ्यूटावर र पार्क- आठराई गाउँपालिका
२३. याकेकनावा फुङ्गु खुर्कुटे पार्क- म्याङलुङ नगरपालिका


 प्रकाशचन्द्र अधिकारी
 प्रमुख जिल्ला अधिकारी



अनुसूची-१०

जिल्लास्थित सरकारी कार्यालयहरू:
अ. संघीय कार्यालय

क्र.सं.	कार्यालयको नाम	कार्यालय प्रमुख	फोन नं.	मोबाइल नम्बर	ईमेल
१.	तेह्रथुम जिल्ला अदालत, तेह्रथुम	जिल्ला न्यायाधीश भीम वहादुर निरौला/ स्रेस्तेदार ऋतु राई	०२६-४६०१९५	९८५२०६०७३८/ ९८५२०६३६६७८	info.detchrathum@supremecourt.gov.np
२.	जिल्ला प्रशासन कार्यालय, तेह्रथुम	प्र.जि.अ. प्रकाशचन्द्र अधिकारी	०२६-४६०५९९	९८५२०९७७७७	daotehrathum@gmail.com
३.	जिल्ला समन्वय समितिको कार्यालय, तेह्रथुम	नि.जि.स.अ. विभूती पोखेल	०२६-४६०१४४	९८५२०८९२२२२	ddcttm@gmail.com
४.	जिल्ला सरकारी वकील कार्यालय, तेह्रथुम	जि.न्या. रविन सापकोटा	०२६-४६०११८	९८५२०६०११६	dga.ttm@gmail.com
५.	कोष तथा लेखानियन्त्रक कार्यालय, तेह्रथुम	प्रमुख कोष नियन्त्रक रमेश कार्की	०२६-४६०१४०/ ०२६-४६०७२०	९८५२०७७१४०	kolenika13thum@gmail.com
६.	राष्ट्रिय कृषि आधुनिकीकरण कार्यक्रम, कार्यक्रम कार्यान्वयन ईकाई, तेह्रथुम	वरिष्ठ कृषि अधिकृत डा. सुरेन्द्र यादव	०२६-५९५८००	९८५७०६५७९४/ ९८५२०४४८००	pmamp.piu.tehrathum@gmail.com
७.	नेपाली सेना म्याडलुङ ब्यारेक, तेह्रथुम	सेनानी कृष्ण तिबारी	०२६४६००९८	९८५२०६१०९८	shatrumardancyo@gmail.com
८.	नेपाल प्रहरी, तेह्रथुम	प्र.ना.उ. लिलाराज लामिछाने	०२६-४६०१००	९८५२०९५५५५५	dpo_terathumsanchat@nepalpolice.gov.np

५८

Yashwantrao
प्रकाशचन्द्र अधिकारी
प्रमुख जिल्ला अधिकारी



१.	सशस्त्रप्रहरी बल नेपाल, नं. ३गुल्मी हे.वा., तेह्रथुम	स.प्र.ना.उ. महेशराज विष्ट	०२६-४६००१४९	१८५२०६०१२७२०६	apf.myanglung.coy@gmail.com
१०.	राष्ट्रियअनुसन्धान जिल्ला कार्यालय, तेह्रथुम	प्र.अ.अ. डिल्लीराम भट्टराई	०२६४६०१४९	१८५२०६०१४९	nidochrathum@gmail.com
११.	ईलाका प्रहरी कार्यालय, वसन्तपुर, तेह्रथुम	प्र.नि. जस बहादुर लिम्बु		१८५२०६०५०७	eprakabasantapur@nepalpolice.gov.np
१२.	ईलाका प्रहरी कार्यालय, आठराई, तेह्रथुम	प्र.नि. विशाल लिम्बु		१८५२०६०३१३	apoaathraipains@nepalpolice.gov.np
१३.	ईलाकाप्रशासन कार्यालय, संक्रान्तिबजार, तेह्रथुम	ई.प्र.अ. बालकृष्ण लिम्बु		१८५२०६०१२१	elakaprashasan13thum@gmail.com
१४.	कारागारकार्यालय, तेह्रथुम	कारागार प्रशासक बालकृष्ण लिम्बु	०२६-४६०१३६	१८५२०६१६६६	tehrathumkaragar@gmail.com
१५.	सशस्त्र प्रहरी बल, नेपाल सुरक्षा वेशा संक्रान्ती, तेह्रथुम	स.प्र.नि. जय कुमार चौधरी		१८६२२७९९१२	apfbascsankranti@gmail.com
१६.	शिक्षा विकासतथा समन्वय ईकाई, तेह्रथुम	ईकाई प्रमुख बालकृष्ण हुंगेल	०२६-४६०१४१	१८५२०४४१०५	terhathumdeo@gmail.com
१७.	वसन्तपुरनयाँ शहर आयोजना कार्यालय, तेह्रथुम	ईन्जिनियर सुदिप झा	०२६-४०२१२२	१८५२०५३१३४	newtownbasantapur@gmail.com
१८.	मालपोतकार्यालय म्याङ्लुङ, तेह्रथुम	नि. मालपोत अधिकृत प्रदिप राई	०२६-४६०१९६	१८५२०६०१९६	terathum@dolma.gov.np
१९.	मालपोतकार्यालय, संक्रान्तिबजार,	नि. मालपोत अधिकृत		१८५२०८०५४४	sakrantibazar@dolma.gov.np

Yankee
 प्रकाशचन्द्र अधिकारी
 प्रमुख जिल्ला अधिकारी

तेह्रथुम	मुकुन्द न्यौपाने					
२०.	नापी कार्यालय, तेह्रथुम	नापी अधिकृत सम्झनाढुंगाना	०२६-४६०१३७	१८५२०६०१३७	terathum@dos.gov.np	
२१.	नापी कार्यालयसंक्रान्तिबजार, तेह्रथुम	नि. नापी अधिकृत गणपति शाह		१८५२०८५२४६	sakrantibazar@dos.gov.np	
२२.	जिल्लानिर्वाचन कार्यालय, तेह्रथुम	नि. जिल्ला निर्वाचन अधिकारी दीपकभण्डारी	०२६-४६०४७८	१८५२०६०६७४	dco.terathum@election.gov.np	
२३.	जिल्ला हुलाककार्यालय, तेह्रथुम	नि. हुलाक अधिकृत बृहस्पतीगौतम	०२६-४६०१२४	१८४४६३२११८	dpotehrathum@gmail.com	

आ. प्रादेशिक कार्यालयहरू:

क्र.सं.	कार्यालयको नाम	कार्यालय प्रमुख	फोन नं.	मोबाइल नम्बर	ईमेल
२४.	जिल्लाअस्पताल, तेह्रथुम	नि. मे. सु. डा. खड्गलिम्बु	०२६-४६०१८८	१८५२०६०१८८	dhierathum@gmail.com
२५.	जलश्रोततथा सिंचाई विकास डिभिजन कार्यालय, तेह्रथुम	डा. सरोज कार्की	०२६-४६०१७५	१८५२०६०१७५	idd.terathum@gmail.com
२६.	पूर्वाधारविकास कार्यालय कार्यालय, तेह्रथुम	ई. सुमन दाहाल		१८५२२६७७६३०	idotehrathum82@gmail.com
२७.	डिभिजनवन कार्यालय, तेह्रथुम	डि. एफ. ओ. बन्दी प्रसाद साह	०२६-४६०४३१	१८५२०४३०३१	tumdf@gmail.com
२८.	घरेलुतथा साना उद्योग कार्यालय, तेह्रथुम	का. प्र. देउ प्रकाश तामाङ	०२६-४६०११७	१८५२०७०११७	esidb13thum@gmail.com

६०
प्रकाशचन्द्र अधिकारी
प्रमुख जिल्ला अधिकारी

२९.	स्वास्थ्यकार्यालय, तेहथुम	का.प्र. विनय ज्ञवाली ०२६-४६०७०४/ ०२६४६०१९०	१८५२०६०१९०	dhothm@gmail.com
३०.	जिल्लाआयुर्वेद स्वास्थ्य केन्द्र, तेहथुम	नि.का.प्र. सुनिल साह	०२६-४६०२१७	dahcetebrathum@gmail.com
३१.	कृषिज्ञान केन्द्र, तेहथुम	नि.का.प्र. विशाल राई	०२६-४६०१३०	akcterthum@gmail.com
३२.	भेटीरिनी अस्पताल तथा पशुसेवा विज्ञ केन्द्र, तेहथुम	का.प्र. लोकनाथ ढुंगाना	०२६-४६०१२७	vhisterathum@gmail.com

इ. स्थानीय तहहरू:

क्र.सं.	कार्यालयको नाम	कार्यालय प्रमुख	मोबाइल नम्बर	ईमेल
३३.	स्याङलुङनगरपालिका, तेहथुम	प्र.प्र.अ.रविन कार्की	९८६१५६३८२६	myanglungmunicipality@gmail.com
३४.	सालीगुराँसनगरपालिका, तेहथुम	प्र.प्र.अ. सन्तोषधिमिरे	९८५२०८२१११	laliguransnagarपालिका@gmail.com
३५.	आठराईगाउँपालिका, तेहथुम	प्र.प्र.अ. शंकर पौडेल	९८५२०६०३२२	aathraigaupalikal@gmail.com
३६.	छथर गाउँपालिका, तेहथुम	प्र.प्र.अ. अशोक पराजुली	९८५२०५३८५५	chhathargaupalika@gmail.com
३७.	फेदापगाउँपालिका, तेहथुम	प्र.प्र.अ. विष्णुप्रसाद आचार्य	९८५२०८०६००	info@phedapmun.gov.np
३८.	मेन्छयायेमगाउँपालिका, तेहथुम	प्र.प्र.अ. अमिषेक घिमिरे	९८४८७५१०१	menchhayayemruralmun73@gmail.com

Handwritten signature

प्रकाशचन्द्र अधिकारी
प्रमुख जिल्ला अधिकारी

ई. बैंक तथा वित्तीय संस्था/अन्य कार्यालयहरूः

क्र.सं.	कार्यालयको नाम	कार्यालय प्रमुख	फोन नं.	मोबाइल नम्बर	ईमेल
३९.	नेपालटेलिकम,तेह्रथुम	का.प्र. श्याम कुमार कठेल	०२६-४६०२२२	९८५२०६६७४४	ppstehrathum@ntc.net.np
४०.	नेपालविद्युत प्राधिकरण, तेह्रथुम	का.प्र. प्रतिशढकाल	०२६-४६०४००	९८६२३५९८००	terathum@nea.org.np
४१.	राष्ट्रियवाणिज्य बैंक लिमिटेड, तेह्रथुम	शा.प्र. विनोद भट्टराई	०२६-५९५९५५	९८५२०८५९५५	tehrathum@rbb.com.np
४२.	कृषी विकासबैंक लिमिटेड, तेह्रथुम	शा.प्र. ललित बहादुर विष्टकर्मा	०२६-४६०३९३/ ०२६-४६०९६६	९८५९३९५७६६	terhathum.branch@adbl.gov.np
४३.	नेपाल बैंकलिमिटेड,तेह्रथुम	शा.प्र. धर्मन्द्रकुमार लाल कर्ण	०२६-४६०९५५	९८५२०२४४९५	nbltehrathum@nbl.com.np
४४.	त्रिया तथाकफि विकास कार्यालय, तेह्रथुम	का.प्र. केन्द्रकुमार लिम्बु	०२६-६८००८६	९८४२६७२३७६/ ९७६५२५६३८८	solma@ntcdb.gov.np

Y Signature

प्रकाशचन्द्र अधिकारी
प्रहस्र विल्ला अधिकारी

उ. अन्य जिल्ला कार्यालय भई यस जिल्ला समेत कार्यक्षेत्र भएका कार्यालयहरू

क्र.स.	कार्यालयको नाम	कार्यालय प्रमुख	मोबाइल नम्बर	ईमेल
४५.	पुष्पलालमध्यमहाडी लोकमार्ग योजना कार्यालय, पाँचथर	का.प्र. दिपेन्द्र पाण्डे	९८५२६३०५१५	puspalalmidhill018@gmail.com
४६.	संघीय खानेपानी तथा ढल व्यवस्थापन आयोगना, धनकुटा	का.प्र.भोला प्रसाद थापा	९८५२०८१६२८	fwssmpdhankuta@gmail.com
४७.	शहरी विकास तथा भवन कार्यालय, धनकुटा	का.प्र. सुरेश प्रसाद शाह	९८५२०५०२३१	udbodhankuta@gmail.com
४८.	खानेपानी तथा सरसफाई डिभिजन कार्यालय, धनकुटा	का.प्र. राज कुमार मण्डल	९८५२०५०२३४	wssdodhankuta@gmail.com
४९.	सडक डिभिजन, धनकुटा	का.प्र. राम कुमार देव	९८५२०४६१४७	dro.dhkt@gmail.com rd_dhankuta@dor.gov.np
५०.	सघन शहरी तथा भवन निर्माण आयोगना, धनकुटा	का.प्र. सुमन कुमार मिश्र	९८५२०७५३६५	pudbc.dhankuta@gmail.com pudbcdhankuta@outlook.com
५१.	करदाता सेवा कार्यालय, धनकुटा	शुदर्शन अधिकारी	९८५२०९०९४१	tso-dhankuta@ird.gov.np

Yogesh

शुदर्शन अधिकारी
प्रकार्यक्षेत्र प्रमुख



लेखाजोखा /क्षती तथा आवश्यकता पहिचान गर्ने फर्मेटहरू

न.पा./गा.पा. स्तरीय विपद् द्रुत सर्वेक्षण प्रतिवेदन फारम .
गा.पा./न.पा.....

फारम नं .१

प्रकोप परेको मिति :

क्र. सं.	बढा नं	प्रकोपको प्रकार	जनसङ्ख्या			प्रभावित परिवार			विस्थापित परिवार		क्षति भएका घरधुरी		आवश्यकता कुन क्षेत्रमा देखिएको छ
			मृत्यु	हराएको	घाइते	घरधुरी	जनसङ्ख्या पुरुष	महिला	घरधुरी	जनसङ्ख्या	पूर्ण	आंशिक	
१													
२													
३													
४													
५													

क) प्रभावित क्षेत्रमा आधारभूत संरचना तथा सेवाको अवस्था :

क्रसं	क्षतिको विवरण	सङ्ख्या	जनसङ्ख्या	जम्मा अनुमानित क्षति (मूल्यमा)	सुचना लागि प्रक्रिया	सङ्कलनको अपनाएको	कैफियत
१	विद्यालय भवन		हहहह				
२	पूल तथा सडक		हहहह				
३	हेल्थपोष्ट/स्वास्थ्य चौकी		हहहह				
४	सामुदायिक स्रोत केन्द्र (गा.वि.स, सुरक्षित बासस्थान)		हहहह				
५	अन्न वानी (विद्या/रोपनी)		हहहह				
६	खेतीयोग्य जमीन (विद्या/रोपनी)		हहहह				
७	घरपाल्वा पशु		हहहह				
८	साना पसल		हहहह				
९	माछा पोखरी		हहहह				
१०	सञ्चार		हहहह				
११	विद्युत		हहहह				
१२	अन्य		हहहह				

ख) स्थानीयस्तरमा उद्धार तथा राहत कार्यमा संलग्न निकाय तथा संस्थाहरु :

कामको विवरण	संस्थाको नाम गु. वि. सं				

तयार गर्नेको :
हस्ताक्षर
नाम:
पद:
कार्यालयको छाप:

स्वीकृत गर्नेको
हस्ताक्षर
नाम:
पद:

Y. Jangra
प्रकाशचन्द्र अधिकारी
प्रमुख निरस्ता अधिकारी



विपद् व्यवस्थापन विभाग
विपद् द्रुत सर्वेक्षण फारम (जिल्ला शाखाको प्रयोजनको लागि)

जिल्ला शाखाको नाम :

१) प्रभावित क्षेत्रको विवरण :

प्रतिबन्धन मिति :

क्र.सं.	भा.पा./न.पा.को नाम	सङ्ख्या	प्रकोपको प्रकार	प्रकोपको मिति	प्रकोपको जनासङ्ख्या	प्रभावित परिवार		वित्तीय परिवार		कैफियत
						घातले	मृतक	घातले	मृतक	
१										
२										
३										
	जम्मा									

२) समुदाय तथा व्यक्तिगत सम्पत्तिको अनुमानित क्षतिको विवरण :

क्र.सं.	क्षतिको विवरण	सङ्ख्या	जनसङ्ख्या	नामा अनुमानित क्षति (रुपैया)	सूचना सङ्कलनको लागि अपनाइएको प्रक्रिया	कैफियत
१	विद्यालय भवन		हहहह			
२	पुल तथा सडक		हहहह			
३	हेल्थपोस्ट/स्वास्थ्य चौकी		हहहह			
४	सामुदायिक वोट केन्द्र (गा.वि.स, सुरक्षित बासस्थान)		हहहह			
५	अन्न बाली (विद्या/रोपनी)		हहहह			
६	खेतीयोग्य जमीन (विद्या/रोपनी)		हहहह			
७	घरपालुवा पशु		हहहह			
८	साना पसल		हहहह			
९	माछा पोखरी		हहहह			
१०	विद्युत		हहहह			
११	सन्धार		हहहह			
१२	अन्य		हहहह			

घ) नेपाल रेडक्रस सोसाइटीबाट भएका उद्धार तथा राहत कार्य र आगामी दिनको आवश्यकता :

Janak
प्रकाशचन्द्र अधिकारी
मुख्य जिल्ला अधिकारी



क्रम	सहायोग गरिएको राहतका प्रकार	जम्मा आवक्यता (क)	अनुमानित परिवार (ख)	सहायोग गरिएको पुर्याएको तरेको बाट (ग)	अन्य सहायोग (घ)	सम्भावित निकाय	सहायोगी	कैफियत
१	सुख्खा तयारी खाना	परिवार	परिमाण	परिवार	परिमाण	परिवार	परिमाण	
२	नियमित खाना चामल हाल तेल नुन	परिवार	परिमाण	परिवार	परिमाण	परिवार	परिमाण	
३	गैरखाद्य सामग्री नेरे सो. राहतको सेट बप छिपल पानी शुद्धिकरण औषधी प्राथमिक उपचार प्राथमिक उपचारक प्राथमिक उपचार बाक्स	परिवार	परिमाण	परिवार	परिमाण	परिवार	परिमाण	

क्रम	सहायोग गरिएको राहतका प्रकार	जम्मा आवक्यता (क)	अनुमानित परिवार (ख)	सहायोग गरिएको पुर्याएको तरेको बाट (ग)	अन्य सहायोग (घ)	सम्भावित निकाय	सहायोगी	कैफियत
४	सुदमित स्थानमा सार्ने तथा आसानी कार्य	परिवार	परिमाण	परिवार	परिमाण	परिवार	परिमाण	
५	शितिर व्यवस्थापन	परिवार	परिमाण	परिवार	परिमाण	परिवार	परिमाण	
६	सरसफाइ सम्बन्धी जनचेतना अभिवृद्धि	परिवार	परिमाण	परिवार	परिमाण	परिवार	परिमाण	
७	घृन्ती स्वाथ्य शिविर	परिवार	परिमाण	परिवार	परिमाण	परिवार	परिमाण	

Handwritten Signature
प्रमुख सिरला अधिकारी



१७	पर्यावेत्स सेवा	
११	ट्रेनिङ्ग सेवा	
१२	अन्य विशेष आवश्यकताका प्रकार	

ढ. विन्ला तथा समुदायस्तरमा रहेका सहयोगी निकायहरू : (ती निकायहरूको कार्यक्षेत्र र गर्न सक्ने कार्यको विवरण :

क्र.सं	सहयोगी निकायहरू	सहयोगी निकायको नाम र योजना				कीमतीयता
		१)	२)	घ)	ङ)	
१	पूर्ण रूपमा क्षति भएका घरका लागि सहयोग					
२	आधिका रूपमा क्षति भएका घरका लागि सहयोग					
३	विद्यालय भवन					
४	पल तथा सडक					
५	हेल्थपोष्ट/स्वास्थ्य चौकी					
६	सापुदाधिक स्रोत केन्द्र (गा.वि.स., सुरक्षित बासस्थान)					
७	अन्न वाली					
८	घरपालुवा					
९	पर्शु					
१०	साना पसल					
११	माछा पोखरी					
१२	अन्य					

Signature

सहायक निर्देशक, विकास
सहायक निर्देशक, विकास



छ) विपद् क्षेत्रमा देखिएका सम्भावित स्वास्थ्यजन्य खतराहरू

क्र.स	रोग	मा.वि.स	संभवाय/स्थान वा बढ्दा	प्रभावित बनसंख्या	अनुभावित	कैफियत
१	फाडा पखाला					
२	हैजा					
घ	मलेरिया (औलो)					
ङ	रुघाखोकी, ज्वरो					
छ	इन्सेफलाइटिस					
ट	छालाका रोगहरू					
ठ	सर्पको टोकाई					
ड	आँखा पाक्ने रोग					
ढ	अन्य					

ट) पहुँच (प्रभावितहरूसम्म राहत लिएर कसरी पुग्न सकिन्छ, देखिएको शुरुवाको अवस्था, राहत व्यवस्थापनमा जनमानसको प्रतिक्रिया)

ठ) आइपरेका समस्या/बाधाहरू

ड) सारांश :

टोली नेता : श्री

हस्ताक्षर

टोली सदस्य : श्री

हस्ताक्षर

Signature
प्रकाशचन्द्र अधिकारी
प्रमुख जिल्ला अधिकारी

विस्तृत सर्वेक्षण(घरघुरी सर्वेक्षण) फाराम

फाराम नं. घ (ड देखि १० दिन)



जिल्ला :

गा.पा./न.पा.:

उपशाखा:

वार्ड नं.

टोल

१) प्रकोपको प्रकार:

२) प्रकोप परेको मिति:

घ) समय:

ड) घरमुलीको नाम:

पेशा:

छ) उमेर समूह अनुसारको परिवार सङ्ख्या:

उमेर समूह	महिला	पुरुष	जम्मा
छ वर्ष सम्म			
६-१५ वर्ष			
१६-४० वर्ष			
४० वर्षभन्दा माथि			
कुल जम्मा			

ट) सडकटासन्न व्यक्ति :

क) शारीरिक असक्षम: ...जना ख) एकल महिला जना ग) गर्भवती: ... जनाघ)सुत्केरी: ... जना

ठ) क्षतिको विवरण :

क. मानवीय क्षति :

मृत्यु :

हराएको :

घाइते :

ख. घर:

पूर्ण क्षति :

आंशिक क्षति :

ड) जीविकोपार्जनको क्षेत्रहरूमा प्रभाव:

क. कृषि

• अन्न के.जी. / (स्पुन्टल).....

• जग्गा जमीन: रोपनी/विघा.....

ख. पशुधन (बटा)

ग) ब्यापार व्यवसाय (नगदमा)

घ) अन्य:

१०. यस अघि कुनै निकायबाट सहयोग प्राप्त भएको भए:

क)

ख)

ग)

११. आवश्यकता पहिचान :

क) नियमित खाना

(ख) लताकपडा

(ग) विपाल

घ) भाँडाकुँडा

(ड) पिउने पानी

(च) मनोसामाजिक परामर्श

छ) चर्पी

(ज) सरसफाइ

(फ) स्वास्थ्य

ज) शिक्षामा सहयोग

(ट) अन्य

१२) तत्कालको लागि अस्थायी आवास र पुनरलाभ (Recovery) कार्यक्रम सञ्चालनको लागि सिफारिस :

अस्थायी आवास र पुनरलाभ (Recovery)	
क) जीविकोपार्जन	
ख) घर निर्माण तथा मर्मत	
ग) भिन्न विजन तथा कृषि औजार	

तयार गर्नेको हस्ताक्षर :

प्रमाणित गर्नेको हस्ताक्षर :

नाम :

नाम :

पद :

पद :

कार्यालयको छाप:

कार्यालयको छाप:



ट) अन्य संस्था/निकायबाट भएको सहयोग :

क्रस	सहयोग गर्ने संस्थाको नाम	सहयोग गरेको क्षेत्र	कैफियत
		क)	
		ख)	
		क)	
		ख)	
		क)	
		ख)	

ठ) आवश्यकता पहिचान :

क्रस	गा.पा./न.प I.	पारिवारिक आवश्यकतामा सहयोग											
		नियमित खाजा	कपड I.	कम्म ल	विपा ल	भाँडीकुँ डा	पिउ ने पानी	मनोसामाजिक परामर्श सेवा	चप प	सरसफा ई	स्वास्थ य	शिक्षाम I सहयो ग	
	जम्मा												

ड) अस्थायी आवास तथा पुनरलाभ कार्यक्रम सञ्चालनको लागि शिफारिस :

क्रस	गतिविधिहरु	सहयोग गर्नु पर्ने घर परिवार सङ्ख्या
१	जीविकोपार्जन	
२	घर निर्माण तथा मर्मत	
घ	विउ विजन तथा कृषि औजार	
ड		

तयार गर्ने :

नाम :

पद:

हस्ताक्षर:

प्रमाणित गर्ने

नाम :

पद:

हस्ताक्षर:

[Signature]
प्रकाशचन्द्र अधिकारी
प्रमुख जिल्ला सचिवालय



००१जिल्ला विपद् प्रभावितहरूको परिचय पत्र १) गा.पा./न.पा.को नाम : २) बडा नं :.....टोल :..... घ) घरमुलीको नाम : ङ) परिवार संख्या : ..जना (महिला ...पुरुष..... रकेटाकेटी...) छ) घरको क्षति : पुर्ण ()आंशिक () ड) कार्ड वितरणक : क) नाम: ख) हस्ताक्षर ग) वितरण मिति	००१जिल्ला विपद् प्रभावितहरूको परिचय पत्र १) गा.पा./न.पा.को नाम : २) बडा नं :.....टोलको :..... घ) घरमुलीको नाम : ङ) परिवार संख्या: ...जना (महिला ...पुरुष....र केटाकेटी...) छ) घरको क्षति : पुर्ण ()आंशिक () ड) कार्ड वितरणक: क) नाम: ख) हस्ताक्षर ग) वितरण मिति : नोट : यसको प्रयोजन प्रकोपको तात्कालिन अवस्था बारे जानकारी लिनसँग मात्र सम्बन्धित रहनेछ
--	--

Yashuque
प्रकाशचन्द्र अधिकारी
प्रमुख जिल्ला अधिकारी



कार्य समिक्षा विवरण: **Mission Debriefing note**

टोली नेताको नाम	
सदस्यहरू	
परिचालन मिति	
परिचालन स्थान	

अवस्थाको पृष्ठभूमि: **Background of situation:**

--

टोलीको कार्य विश्लेषण: **Task analysis of the team:**

--

कार्य प्रकृतिको जानकारी: **Briefing outlines:**

प्रणाली र प्रक्रियाको पुनरावलोकन: System and process review:
पाठ सिक्दाईहरू: Lessons learned:
कमजोरीतथा चुनौतीहरू: Gaps and challenged:
सुझावहरू: Recommendation:

तयार गर्ने: Prepared by: मिति: Date:	प्रमाणित गर्ने: Approved by: मिति: Date:
---	---

Prakash
प्रकाशचन्द्र अधिकारी
प्रमुख जिल्ला अधिकारी